

## 1. 和风禅意——新亚洲风情

家装故事汇 / 软装——耳目一新的小动作 /



### Project Information 项目信息

设计:

1917

装修关键词:

日式移门

风格关键词:

日式、禅、静、新亚洲风格、小清新

房型:

两室两厅

面积:

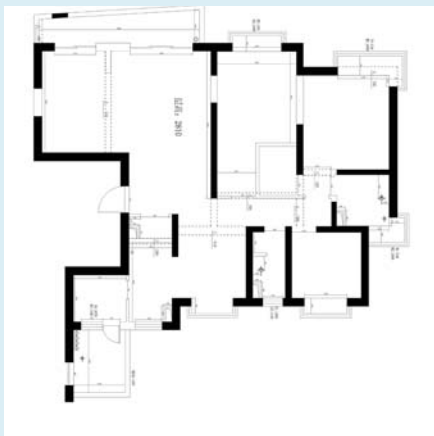
79 平方米

主体色调:

不同层次的黄色

环保关键词:

原木色家具 + 米色软包 + 亚麻地毯 + 藤编跪椅



禅，

原本为佛家的一个修炼法门，  
然而经过几代人的传承相袭，  
它已转变为人们日常生活中的一种智慧。  
阿楠在东南亚生活多年，佛教文化浸润至深。  
如何让柴米油盐的日常生活也充满禅意？

阿楠说，禅就是讲心，  
一腔平和，就是禅心。

禅，在梵文中的本意是经受平和、平静。  
家如其人，阿楠给我们带来  
平和而充满禅意的新亚洲风。



### 沉淀一屋南亚的素净

这里给人的第一印象，有一种非常素净的意境，让人产生身处一张中国水墨画之感。没有浓重的大色块对比，却自淡妆天成。设计师的用色成熟而有控制，讲究比重。无论是墙面还是地面，先做留白处理，一改那种以青砖铺地的沉重感。

客厅是典型的南亚风格家具，却摒弃南亚的妖娆艳丽，只取其沉静的气质。简约线条的茶几、亚麻质地的沙发地毯，洗练的棕色系，造就一屋南亚的素净。



但这清淡中也有节奏的变化：从月白到米色到浅棕到深木色……自然的过渡和细微的色彩变化，让素色的空间一点都不寡淡。最简单的装饰、最清淡的色彩，却在节奏里让人入静。



#### 风格追问：

#### 繁杂的南亚风格会和简约氛围撞车吗？

这就需要把握纯南亚风格的度。简约风格的家具上，不妨选择一些精致的纯南亚风格的小物件作为点缀，房间中只放一两样就好。记得放在显眼的地方，既不破坏简约的大氛围，又能带出东南亚的精致感受。比如房间里挂画中的**金箔花鸟织锦**有着南亚的繁复气质，用以点缀玄关空间。



#### 和一室清风禅意

设计师将书房的非承重墙全部拆除，做成格式移门，让客厅显得更加宽敞，空间层次感也更好。被**隔扇**（两面花格的移门）所围成的书房，则隔成和室，散发出一种静心独处的环境，打造成幽玄而又明亮的和式私人空间。

### 风格链接:

#### 什么是新亚洲风格:

改良中式的卧室、改良东南亚的客厅、改良和式的茶室……新亚洲风格可以不单是一个民族、一个国家的风格，它融合了亚洲各国的古典风格与意境，却把它们都统一在简约的形貌里，使东方式家居在传统与现代之间找到一个最佳的平衡点。

### Tips:

#### 新亚洲风格实践要点:

1. 在同一个房间中，不同国家的文化符号和代表性装饰不要同时出现，以免显得气氛杂乱。
2. 如果不同房间采用的是不同的地域风格，那么在色彩、材质、氛围上，更需注意协调呼应，使整套房子的风格能趋于一致。在搭配上只要把握住整体色彩和线条的统一，新亚洲风格就不难实现。譬如，想在色彩上追求小细节，最简单的办法是选用蓝印花布图案或其他素色植物枝叶图案，用色上尽可能的“省”。



## 2. 情迷洛可可——适合成熟的你

家装故事汇 / 软装——耳目一新的小动作 /



### Project Information 项目信息

设计:

1917

风格关键词:

洛可可风格

装饰关键词:

镜子、反光马赛克、漆面家具

基本色调:

金色, 古铜色, 白色

适合人群:

年轻金领

张爱玲说,出名要趁早。

王先生说,享受也要趁早。

返璞归真是老来的事,现在紧要的是在极致繁华中享受人生。既然还有大把的青壮岁月,何不将繁华——看遍?

年轻有为的经理人在事业锦绣的当下,如何让家居也灿如锦缎?这是让我们充满好奇的问题。本套复式公寓是王先生新添置的房产,装修过几套房子的他显然已经驾轻就熟,对家人的习惯、个性需求自然是了然于心,接下来就是

如何将设计融入到空间设计和自己的新灵感中了。想一探究竟吗?

请打开他们宛如珠宝盒般的

私人空间……



### 闪烁珠宝盒

打开房门，就发现设计师用新装饰主义的手法表现出一个珠宝盒一般的私人空间。入口处石材**马赛克地面**，宛如**刺青般图腾**与**洛可可风格柜体**塑造出古典优雅造型，有了一个精彩的开场亮相。

由新装饰主义风格形成的客餐厅区域，**玻璃镜面**、**丝质面料**和时尚**银箔**耀眼色彩共同形成统一的时尚语汇。而**黄色壁纸**和银箔、镜面等闪银装饰的对比，更丰富强调出整个客餐厅的黄银色调，为奢华空间塑造迷人的魅力。



主卫区域，为了体现奢靡感，使用对比夸张的**防水壁纸**为卫浴生活塑造新的个性。而宛如闪亮贝壳般的**黑白亮光马赛克**，给地面带来富有装饰性的视觉效果，让整个卫浴空间显得更加华美和具有装饰感。



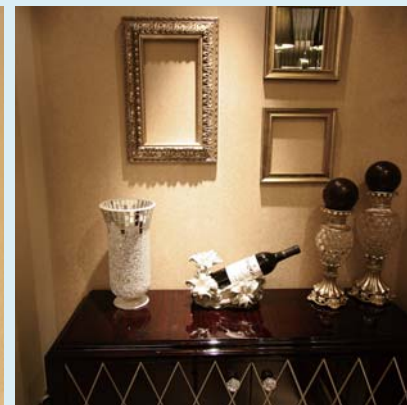
### 华美而时尚

洛可可时代毕竟遥远，空间中，以细腻的设计将古典氛围用现代手法诠释出来，让古典语汇与时尚元素接轨。古典华美的气息和现代居家融合得天衣无缝。过道柜上的**相框**雕刻繁复，和桌上**银饰**两相呼应。但如果再放入中世纪风格油画就太过复杂沉闷了。聪明的设计师参考时尚照片墙的摆放方式和装置艺术的效果，将镜框组合摆放，并在里面放上镜子或将镜框空挂，体现出现代趣味。满铺墙纸太过华丽，挂画又太沉闷隆重，用木板装饰搭配墙纸的造型，起到给墙面挂画般的效果，将华丽拿捏得刚刚好。

### 风格链接：

#### 什么是洛可可风格？

洛可可 Rococo 这个字是从法文 Rocaille 和意大利文 Barocco 合并而来。Rocaille 是一种贝壳与小石子混合制成的室内装饰物，而 Barocco 即巴洛克（Baroque）。洛可可风格指将巴洛克风格与中国装饰趣味结合起来的、运用多个S线组合的一种华丽雕琢、纤巧繁琐的艺术样式。



### 洛可可室内装饰特点：

相对于路易十四时代庄严、豪华、宏伟的巴洛克艺术，洛可可室内艺术则打破了艺术上的对称、均衡、朴实的规律，在家具、建筑、室内等艺术的装饰设计上，以复杂自由的波浪线条为主势，室内装饰镶嵌画以及许多镜子，形成了一种轻快精巧、优美华丽、闪耀虚幻的效果。

### 洛可可风格家具特点：

法国路易十五时期家具又称为洛可可家具，具有以下显著的特点。

- 线条：不对称的轻快纤细曲线或回旋曲折的贝壳形曲线。
- 雕饰：精细纤巧的雕饰。
- 脚部：以凸曲线和弯脚作为主要造型基调。
- 涂漆：以研究中国漆为基础，发展一种既有中国风又有欧洲独特特点的涂饰技法。



### 3. 文心雅集，南北乐章——小户型里的中式大宅

家装故事汇 / 软装——耳目一新的小动作 /



#### Project Information 项目信息

建筑面积:

77 平方米

户型:

两室两厅

设计:

LOONGFOONG-ART 龙凤会

主体格调:

新中式

主人:

年轻夫妇

设计诉求:

喜欢中式风格，但拒绝中式沉闷。

主体色调:

优雅淡色调

在 77 平方米的小户型两房里做出  
中式大宅的范儿？

不是天方夜谭，

雅妍和卓锋是从小的玩伴，

馥郁沉稳，书香门第，

长大后买房装修自然第一个想到了

沉稳宁静的中式风格。

“不是旧，不是古，不求大，

而是要有一种四平八稳的大宅风范  
和飘逸疏朗的中式意境。”雅妍说。



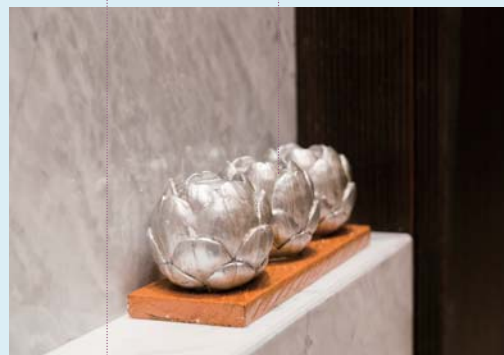
### 大宅气质

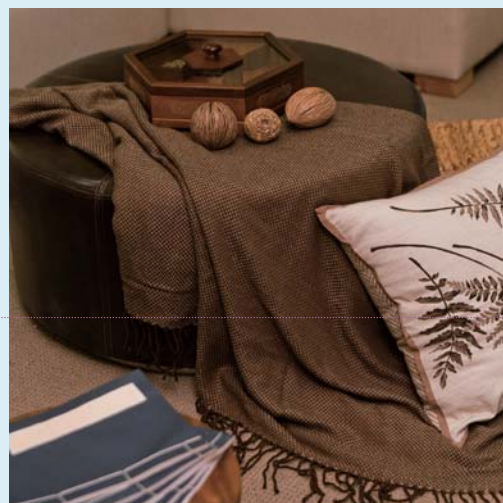
客厅家具由一组造型简洁的L型白色布艺沙发搭配圆形深咖色皮革茶几混搭中式单人椅和车木边几，营造出一个贯通餐厅、风格统一的开放空间。软饰搭配上，棉质、皮革、剑麻与木质的视觉感受对比鲜明，藉由色彩的呼应又和谐相容。灯具选用了中国风白色灯笼式主灯，茶几中央摆设的中式盖盒里独具匠心地选取五色传统豆果，点缀色彩的同时包含了传统文化的吉祥寓意。





主卧室双人床型制简洁，采用温和的质地与色彩，**床头柜**沿用原木色的方正造型，简约大方，体现强调人文舒适自然的设计理念。简约的深色**床头灯**款式呈现现代东方禅韵，圆形灯罩配合方形框架底座，搭配**银色莲花烛台**，折射柔和光线，加上床头上方宝相花主题的丝缎布艺画一起烘托出悠静空灵的东方韵味。





### 新中式元素装饰

中式元素在客厅及餐厅两处空间得到了充分的体现，餐桌上方墙面装点的素雅青花瓷盘，纹饰疏朗飘逸，色彩浓淡相宜，是中式文化意味的点睛之笔。餐厅家具搭配手法采用了传统的明式椅混搭现代简洁造型的餐桌，餐具及饰品的色彩设计源自中国画中撷取的黑、白、青绿、金、浅灰，餐盘造型犹如展开的画卷，而筷子的设计细节是中国特有的榫卯拼接。



### 新中式风格点窍

1. 空间上讲究层次，多用**隔断**、**屏风**来分割，用实木做出结实的框架，以固定支架，中间用榫子雕花，做成古朴的图案。
2. 门窗对确定中式风格很重要，因中式门窗一般均是用榫子做成方格或其他中式的传统图案，用实木雕刻成各式题材造型，打磨光滑，富有立体感。
3. **天花**以木条相交成方格形，上覆木板，也可做简单的环形的灯池吊顶，用实木做框，层次清晰，漆成花梨木色。
4. 家具陈设讲究对称，重视文化意蕴；**配饰**擅用字画、古玩、卷轴、盆景等精致的工艺品加以点缀，更显主人的品位与尊贵，木雕画以壁挂为主，更具有文化韵味和独特风格，体现中国传统家居文化的独特魅力。





窍门其实很简单，在儿童房中，中式家具只能做点缀，而主色调和软装要还原儿童房色彩鲜明的整体格调。还可以摆放儿童喜欢的玩偶，增添个性。



### 中式儿童房如何做到“不老气”？

提起中式，不少人觉得是中老年人的最爱，难免会显得老气。所以很多人在装修儿童房的时候会避开中式，通常所选用的现代式样往往会和整体风格格格不入。其实，让小朋友从小学会在中式的环境中成长，比如吟诗作画、背诵古文……中式用得好，非但不老气，还能增加孩子们的中文水平。





#### Tips:

#### 花枝俏，春意闹

雅妍喜爱花草，无论是乱真的**绢花跳舞兰**还是自己亲手栽培的凤梨，到了她手里都能让俏丽的红色映衬传统中式的热闹，让清雅的绿色绵延四季的人文情韵。这就跟雅妍学学，用花草营造一整年的中式心情。



#### STEP1 挑一盆“中式植物”

蝴蝶兰、凤梨、文竹、荷叶、莲蓬、芭蕉、柳枝……这些被中国文人画了千年、吟了万遍的植物，只需选上几种，或种在盆内或供于瓶中，就能给家带来盎然的清雅古意。

#### STEP2 选一款中式盆器

如果你不喜欢这些传统的植物，也没关系。给舶来的热带植物、欧洲香草选一个中式的盆器，即使不再是雨打芭蕉，一样有中式的潇潇意境。蓝花白瓷、碎纹青瓷、甚至是古旧的红漆木盒、编织藤篮……大胆尝试一切你能找到的中式感觉盆器。

## 4. 让家停在 80 年代——怀旧色彩组合



### Project Information 项目信息

装饰风格:

怀旧风

主要色调:

橙色匹配经典格子图案

主要材质:

原木, 布艺

房型:

一室两厅

面积:

59 平方米

适合人群:

80 后



Nono, 80 年代生人。

小时候寒暑假被一个人留在房间里，

用窗棂投在地板上的格子跳房子，

和伙伴们在房子角落里打弹珠，

童年时静好的岁月和甜蜜家的氛围让成家后

的他仍旧深深怀念。在有了自己的房子之后，

他便别出心裁地想要再现童年期

80 年代氛围的家。

现在的房间，没有浪漫的花朵墙纸，

没有时髦的欧式家具，

却在不经意间，流露出

80 年代特有的脉脉温情。

### 回到 80 年代

80 年代的家，刚开始流行起“装修”的概念。那时的人们以最简单的方式装饰空间，没有一丝多余的矫揉造作，既避免了极简主义的乏味与机械，也没有田园、欧式等过度装饰的弊病。简练、温暖的风格至今仍让 Nono 心醉不已。在设计硬装时，也参考了一些旧时的装修样式。在客厅的电视墙上用细细的一根画镜线就轻巧地连接了左右两扇**木格门**。门上清爽的**米色格子布**，让过往的记忆呼之欲出，仿佛推开门就能回到儿时的家中。



浴室用儿时常见的小方砖铺墙，同色马赛克铺地。隔色斜铺让浴室变得既时尚又怀旧。

妻子迷恋小时候家中那种朴素却静好的气息，因此也执迷于一些陈年旧物。捡来的木板凳用来作落地镜的搁架，原先**装手榴弹的木箱**里是妻子心爱的针头线脑，民国时期的两个绣片被对称地挂在电视墙上……“手边旧旧的东西多了，你就不会觉得家太新太硬，心情也会变得柔软起来。”



### 共享的温暖

温暖共享的设计，是Nono半糖主义设计的又一要旨。两人一起分享空间的功能，时刻在一起又互不打搅的温情，就像咖啡里的半颗糖一样，让日子变得甜蜜。自行组装的大书桌安放在地台边上。宽宽的桌面足够两个人同时使用。Nono特意将地台抬高到离地35厘米，坐在地台这边也可以把脚自然地垂下。在上面摆放坐垫后，就增加了一个很舒服的工作位。Nono在桌子这边做设计的时候，妻子就在地台那边裁着布片做拼布靠垫，共享在一起的甜蜜时光。童年对家的印象中，那如咖啡牛奶般纯朴平淡的好日子，就在桌面上铺展开来。

### Tips:

#### 80年代风格特点

##### 1. 怀旧色彩组合

80年代的人们在色彩应用上总是犹抱琵琶半遮面，[米色](#)、[浅褐](#)以及[灰绿](#)、[藏青](#)等色调都被经常使用在房间的装饰中，带来一种怀旧的温暖感。



### 2. 年代特有的装修样式

80年代有一些常见的装修形式，现在看来也并不过时。比如马赛克、吊柜、画镜线、踢脚线、格子门、老式钢窗等，在房间中点缀使用，会有出其不意的时光旅行效果。

### 3. 怀旧老家具

一两件带有岁月感的家具，会在不经意间唤起童年时的居住记忆。80年代已经不再是中式当道，而开始流行苏式的简约线条家具。木器颜色较深，棕红色、棕黑色家具是当时的主流。



## 5. 蓝天下的告白——浪漫西班牙风



青鸾与她的先生相识在 15 岁，  
一个眉目清白，一个笑靥如花，  
懵懵懂懂的年纪，  
谁也没有做过要嫁要娶的梦，  
谁知却成为彼此“故事的开始”。  
决定告白的那个午后，谁都不敢看对方的眼睛，  
只记得那日空旷操场上，蓝天上卷着朵朵白云，  
阳光晃得刺眼。  
不远处黄黄的校园围墙上爬满了常春藤，  
格外动人。  
买下这所房子时两人决定，  
恋爱记忆中的那个美丽场景，  
要在家中一一再现。