

1. 简约制造——隐形门里的钻石迷情

家装故事汇 / 二居装饰——精致的小康生活 /



Project Information 项目信息

设计:

上海五卅设计事务所 李戈

装修风格:

现代简约

户型:

二室二厅

装饰材料:

细木工板、石膏板、进口乳胶漆与壁纸、布艺软包、夹板、浅色大理石、浅色实木地板、深色大理石踢脚线、灰镜等

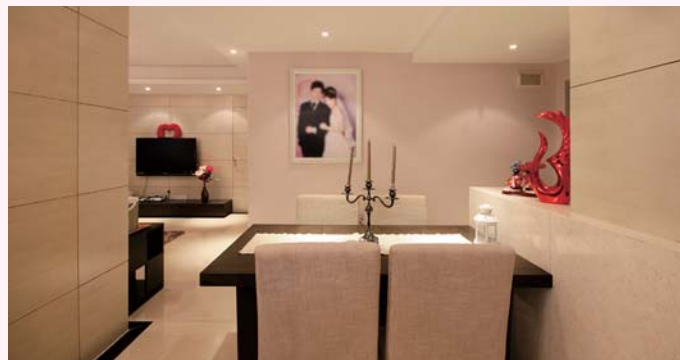
林立,32岁,事业小成,
唯独还未寻觅到合适的另一半,
要问为什么?“没有感觉。”看似简单的四个字,
却最为折磨人,而他也并不着急,
只为等待最适合的那个她出现。

晓蕾,26岁,典型的乖乖女,每天朝九晚五,两点一线。
却总是期待着能有一场浪漫的网恋降临。
当微博在网络上日渐红火的时候,他俩也在饶有兴趣
地织着各自的围脖,某一天,彼此忽然发现,
微博的那一头有个人和自己有太多的相似点。
于是,加关注,@私信,再到QQ,直至见面。

这场神奇的网恋
最终变成了一场浪漫的爱情。







紧接着，新房装修被提上了正题。“当初不是说好的，我喜欢什么样就设计成什么样的，现在怎么不算数了呀！”晓蕾不满地说到。原来，晓蕾一直喜欢浪漫的田园风格，而林立则坚持要做简约风格。“你看这些粉色的墙面，白色的家具，还有那么多的小碎花、蕾丝，完全是女人住的房间，我怎么受得了呀！”林立解释到，“简约的风格怎么样都不会过时，而且以后又容易打扫，你若是喜欢浪漫，我们也可以适当的买一些小装饰，没必要把整个房子弄成公主房吧，对不对？”听了这话，晓蕾想想也不无道理，于是也就做出了让步。



简洁而不简单

在确定了风格之后，他俩也希望能让自己的家显得有那么一点个性。于是，晓蕾开始买杂志、上论坛，搜集各种喜欢的设计照片。林立则勤快地逛起了家居市场。两个月后，新家终于完工了。明亮的客厅里，浅色调的墙面和地砖，再加上一整面的镜墙，让房间显得更为开阔。此外，晓蕾挑选的这些黑白花纹的壁纸、晶莹剔透的水晶灯以及一些红色的家居用品，则让家多了一份柔和与浪漫。并且，几处**隐藏门**的设计也颇为巧妙，相同的棋盘格墙面让空间显得更为统一，其中的奥秘却要仔细观察才会发觉。而家中最闪亮的角落当数厨房的吧台了，闪亮的**马赛克贴面**显得摩登时尚，这里也是林立和晓蕾最喜欢的地方。





镜子的利用

- 1. 反射光线:** 对于不能享受直射光线或阴暗的角落, 可以利用镜子将自然光反射到该角落, 使其更明亮。
- 2. 加强空间感:** 采用镜墙或大面积的镜子悬挂在靠近天花板或墙壁交界处的地方, 可以让人感觉空间被大大扩张。
- 3. 摆设:** 请把起居室、走廊、餐厅里的漂亮镜子当做装饰画那样的存在吧。



Tips:

关于隐形门

- 1. 隐形门:** 是一种不用门框、不用锁, 外面也可以不装把手的门。关上后不易直接观察出门的存在。使用复位器的隐形门是可以自己关上的。
- 2. 合页:** 隐形门要解决没有把手的问题, 需要安装一种可以自动关闭的装置, 用以代替门把手。
- 3. 门:** 当门关闭的时候要像和墙一样平, 唯一的办法就是把门向前移动和墙保持一个水平位置, 装好后, 在门上做各种和墙壁一样的图案来隐藏门的存在。
- 4. 门锁:** 当卫生间或卧室隐藏的时候, 里面必须装锁, 以免尴尬。



2. 日式小清新——木色家具怀旧风



Project Information 项目信息

风格:
日式现代简约

面积:
68 平方米

户型:
2 室 2 厅

客户群体:
都市白领

设计:
loongfoongart

格调:
清新质朴, 活泼俏皮

主材质:
原木、PVC

米娜的理想

是做一名全职的家庭主妇。

“这也叫理想?”

昔日的大学室友当初听闻都笑了起来。

“经营好家庭, 靠的绝对是智慧!

看过日式主妇的生活场景和日常作业,
你才知道平常生活的滋味可以像橄榄一样

值得回味!” 米娜反击说。到了米娜家,

你才会感叹日式小清新为何会风靡全球, 风靡世界的原因不仅在于亲近自然、轻松、热爱生活的人生态度, 也许更在于一种主妇经营家的全心全意的爱。

在我们欣赏房间的装修时,

总是忍不住对各种家居装饰叹道

“好有爱”。

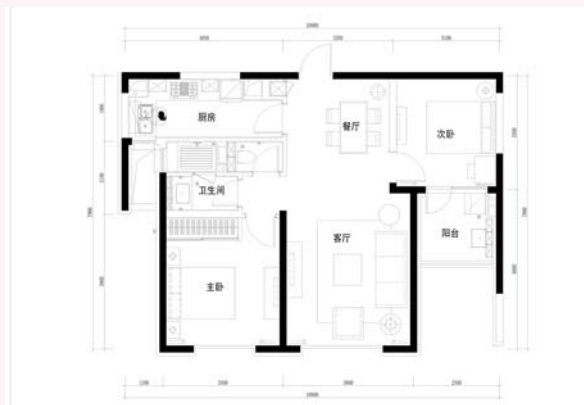


清雅明亮

日式风格家居可以细分为传统日式风格和现代日式风格，传统日式家居在大都市并不常见。在我国更为流行的是较为现代的日式风格。在这个家中，设计师将自然界的材质大量运用于居室的装修、装饰中，以淡雅节制、深邃禅意为境界，突出家居的实际功能。

传统的日本家居风格讲究淡泊宁静的禅意，身居现代都市，米娜将这种风格稍稍改良。她眼中的日式“小清新”不细究禅意，但在风格上也要追求气质脱俗。当初买下这套房子，一大原因就是全南的房型，窗户很大。“明亮的感受可是日式小清新里必不可少的哦！”日本的家居设计很巧妙地运用了“拿来主义”，很轻松地融合了中式的淡雅和西式的浪漫。明亮的空间使白色墙壁和浅色地板看起来更加清爽。





木色家具

米娜搭配的家具低矮而且不多，以保持整个家居环境的空旷度。门窗、家具、原木色的木地板，都很好地保留了细腻漂亮的木纹，让房间呈现出自然的感觉。然后在不经意间添几抹绿色，空间就变得分外清新。

聪明的主妇会说，抓住男人的胃就抓住了男人的心。米娜说，抓住日式小清新的精髓，就抓住了生活的“心”。在这里生活，日子也变得舒坦、自然，而又本真起来。



米娜的独家小清新细节

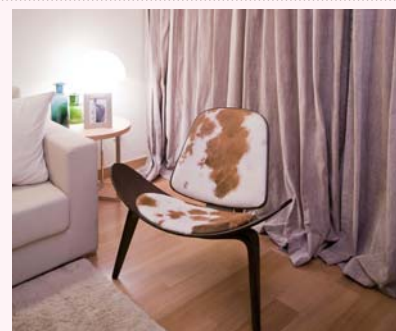
细节 1: 日式灯罩

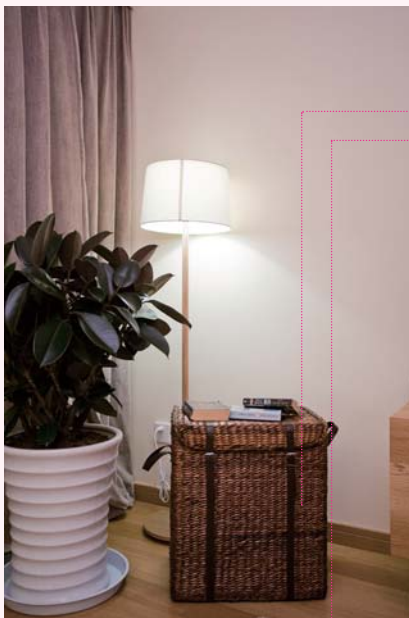
灯光是家的眼睛，清新的和风家居环境，在夜晚尤其需要灯饰的点缀。常见的和风家居会选用竹制的传统花灯，而较为现代的日式小清新家居，清新风格的**日式吊灯**能很好地营造出气氛而常被用在设计装修中。这款**圆形麻质灯罩**，如皓月当空，在墙面投射下斑驳的影子，在夜晚很有禅意。



细节 2: 创意门套

木纹门套很容易流于平淡，而这里门套的比例是设计师特意为米娜设计的。上方的**加高包框**让平凡的木色门框变得很有味道，充分呼应粗木框的相框，让墙面变得隽永起来。





细节 3: 怀旧之物

小时候用过的打字机、妈妈嫁妆之一的**草编箱**、充满旧工业时代气息的**木齿轮摆件**……平实而又带有怀旧气质的饰物让清淡的房间变得温暖而有故事，充满人情味。



细节 4: 温暖质朴

即使很多人没有亲身感受过日本人的生活方式，但拜今日发达的影视传媒业所赐，我们对日本跪坐的习惯并不陌生。然而熟悉和自己习惯还是远远不同。米娜选择了一条柔软的手工地毯让脚底变得温暖。而**亚麻色的床罩**也在平实中透出质朴，给冬夜带来暖意。

