

Demo 考试环境简介

5.1 安装注册 Demo 考试环境

Demo 版考试环境的安装注册过程如下。

(1) 打开“全国计算机信息高新技术模拟盘-ETX5.3 版 ok 办公软件应用(Office XP) 中级_DEMO 盘”文件夹,双击 Setup 安装文件,打开如图 5-1 所示的【ATA 考场考试机系统 Demo5.3 安装】对话框。

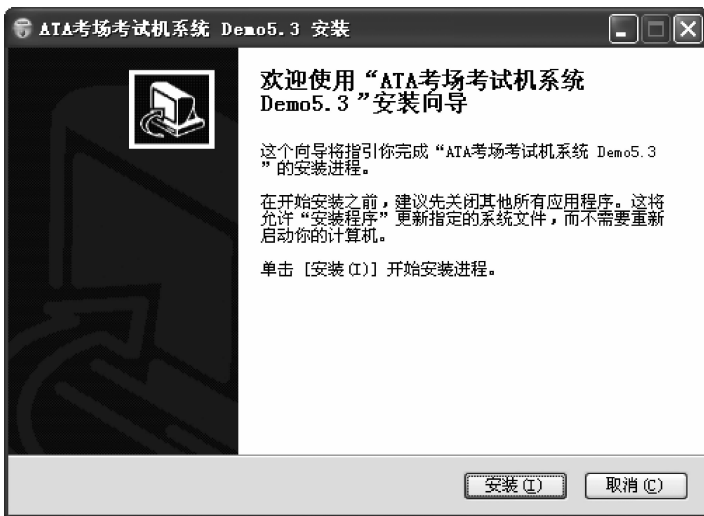


图 5-1 【ATA 考场考试机系统 Demo5.3 安装】对话框

- (2) 单击【安装】按钮,弹出如图 5-2 所示的正在安装界面,等待软件自动进行安装。
- (3) 安装完成后,显示如图 5-3 所示的【安装完成】界面,单击【完成】按钮,完成安装。
- (4) 双击“全国计算机信息高新技术模拟盘-ETX5.3 版 ok 办公软件应用(Office XP) 中级_DEMO 盘”文件夹中的 Demo 可执行文件,打开如图 5-4 所示的【DEMO 盘】对话框。
- (5) 单击该对话框中【办公软件应用(Office XP)中级】按钮,打开如图 5-5 所示的【ATA 产品注册】对话框,进行网络注册(只在第一次运行该软件时注册)。



(a) 【正在安装】窗口



(b) 【正在复制】提示框

图 5-2

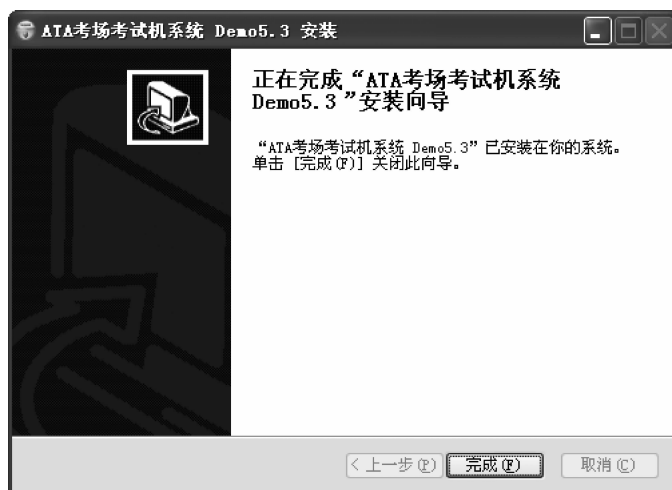


图 5-3 【安装完成】界面

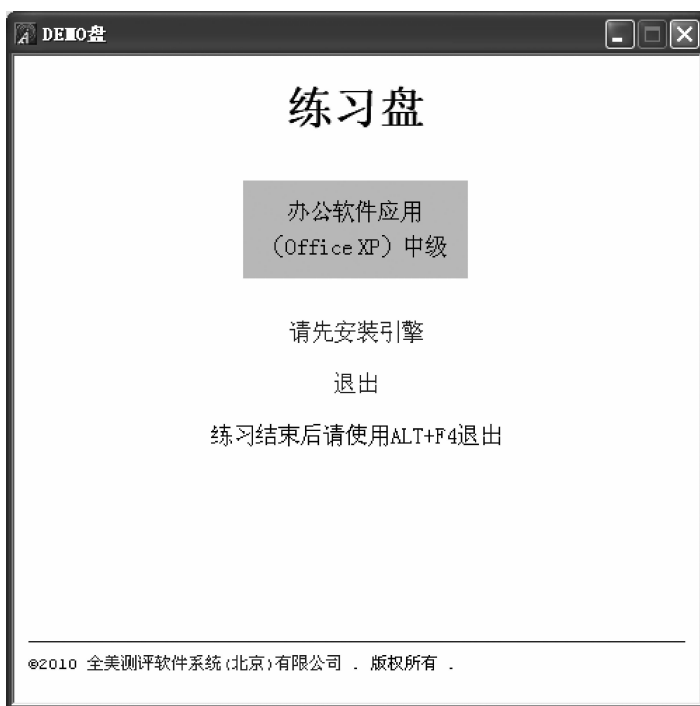


图 5-4 【DEMO 盘】对话框

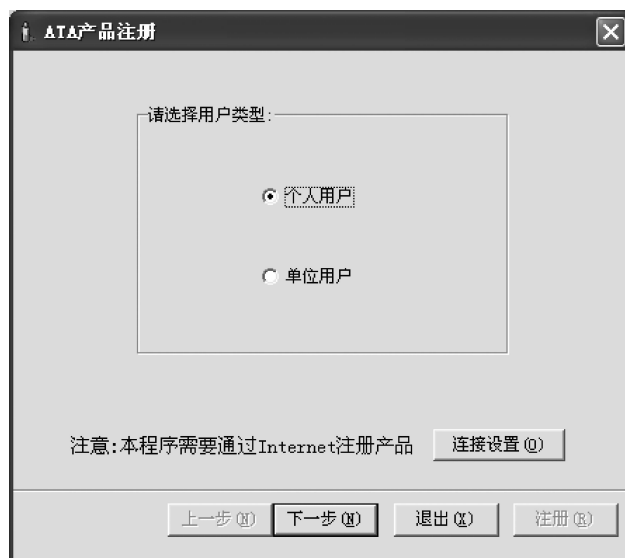


图 5-5 【ATA 产品注册】对话框

- (6) 单击【下一步】按钮,打开如图 5-6 所示的【注册信息】对话框,填写用户注册信息。
- (7) 最后,单击【注册】按钮,弹出如图 5-7 所示的【注册成功】对话框,完成网上信息注册。
- (8) 单击【退出】按钮,关闭对话框。



ATA产品注册

产品序列号
[输入框]

产品授权号
[输入框]

用户姓名: [输入框] 联系电话: [输入框]

城市: [下拉菜单]

EMail: [输入框] 邮编: [输入框]

地址: [输入框]

[上一步 (N)] [下一步 (N)] [退出 (X)] [注册 (R)]

图 5-6 【注册信息】对话框



ATA产品注册

恭喜您！注册成功！

[上一步 (N)] [下一步 (N)] [退出 (X)] [注册 (R)]

图 5-7 【注册成功】对话框

5.2 Demo 考试环境的启动进入

(1) 双击 C:\ATA\ATA002\Demo\ 下的 Demo 可执行文件, 打开如图 5-4 所示的【DEMO 盘】对话框, 单击该对话框中【办公软件应用 (Office XP) 中级】按钮, 进入如图 5-8 所示的【全国计算机信息高新技术考试——Demo 版】界面。

(2) 在【准考证】文本框中, 输入考生准考证号 (如 Demo), 单击【登录】按钮进入如图 5-9 所示的【考生信息】界面。



图 5-8 【全国计算机信息高新技术考试——Demo 版】界面



图 5-9 【考生信息】界面

(3) 检查考生登录信息,确认无误后单击【正确】按钮,进入如图 5-10 所示的【考生须知】界面,阅读“考生须知”信息后,单击【开始考试】按钮开始考试。

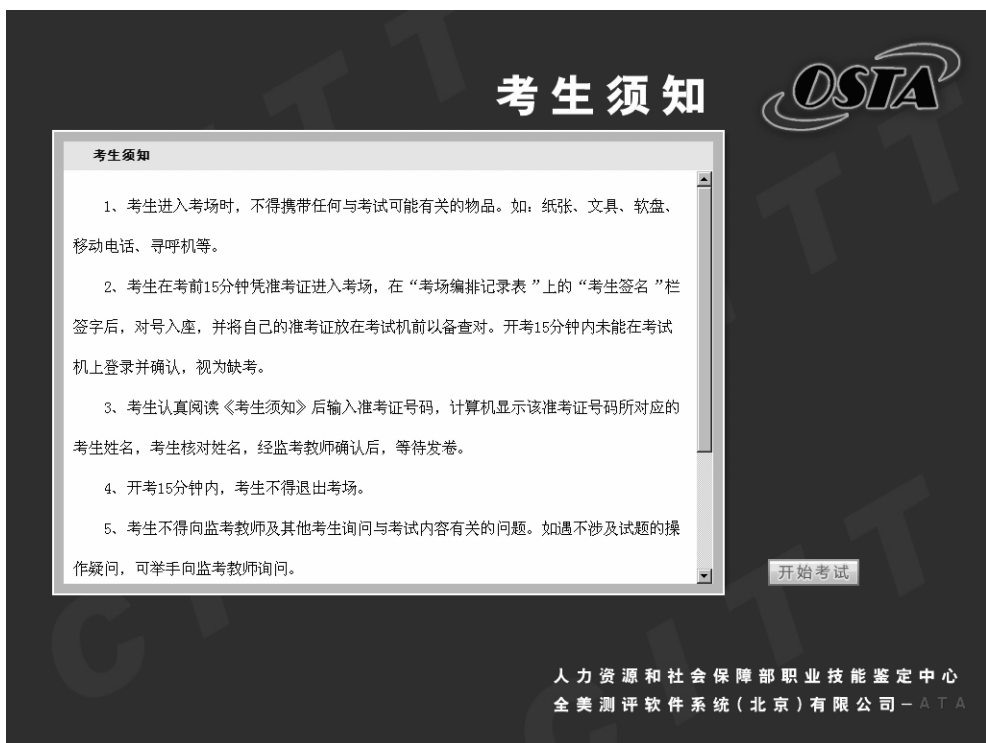


图 5-10 【考生须知】界面

5.3 开始答题

(1) 考生从【考生须知】界面阅读考生须知信息后,单击【开始考试】按钮,进入如图 5-11 所示的【第一单元试题描述】界面,考生按照题目要求答完一题,然后单击题框的【下一题】按钮,可继续回答下一题。如果考生感觉本题回答不满意或不准确,可以单击题框的【重做】按钮,重新答题。

(2) 当考生答完第一单元试题(5道小题)后,单击题框的【下一题】按钮,即可进入下一单元【试题描述】界面,如图 5-12 所示。

(3) 在如图 5-12 所示【试题描述】界面中,单击【上一题】或【下一题】按钮,可进入上一单元或下一单元的【试题描述】界面;单击【考生信息】按钮,可打开如图 5-13 所示的【考生信息】提示框;单击【结束考试】按钮,可随时结束考试;当考生阅读了试题要求后,单击【开始答题】按钮,即可进入如图 5-14 所示的本单元的【答题】界面,同时缩小的试题要求框显示在该【答题】界面的最前端。

(4) 考生单击如图 5-14 所示的【答题】界面上的 Word 图标,即可打开如图 5-15 所示的【Word 答题】窗口。

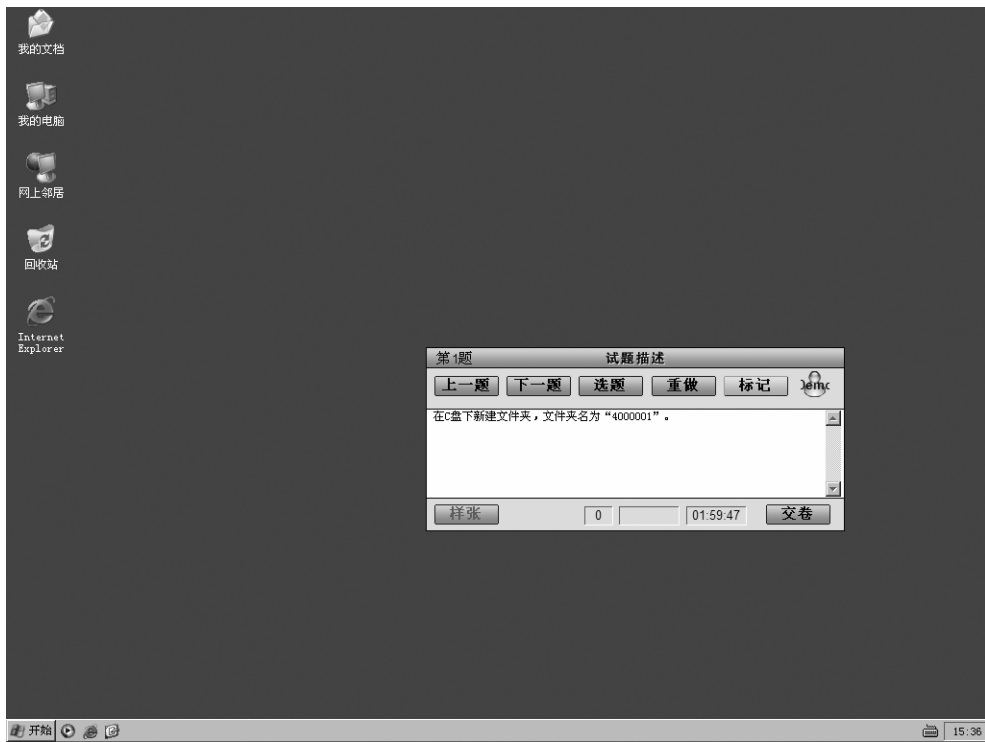


图 5-11 【第一单元试题描述】界面



图 5-12 【试题描述】界面



图 5-13 【考生信息】提示框

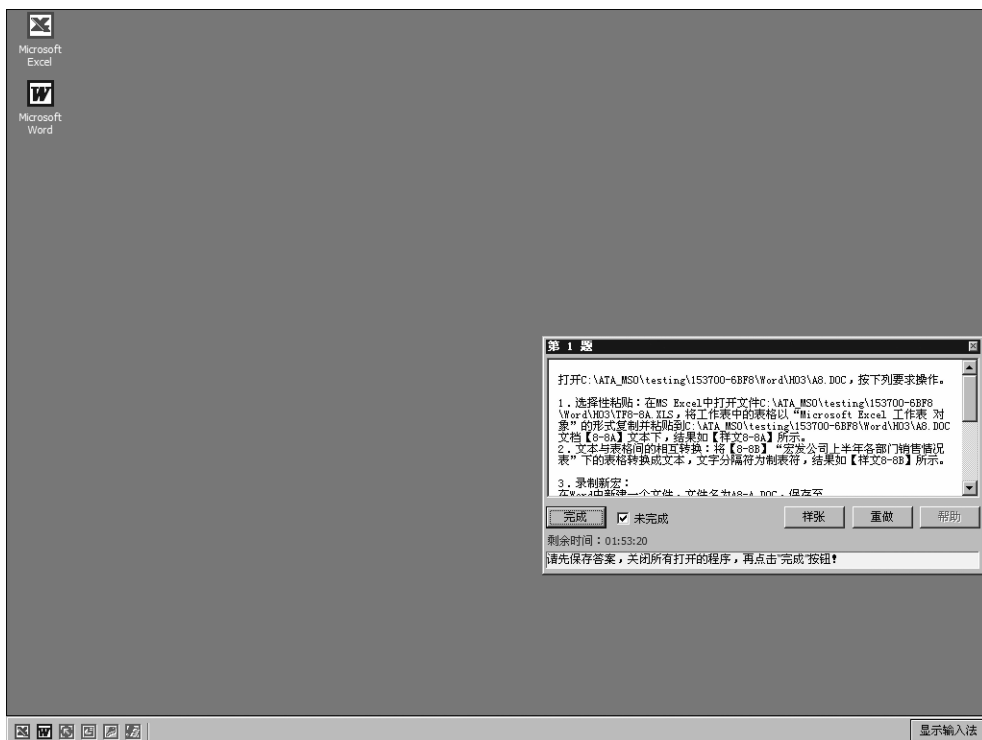


图 5-14 【答题】界面

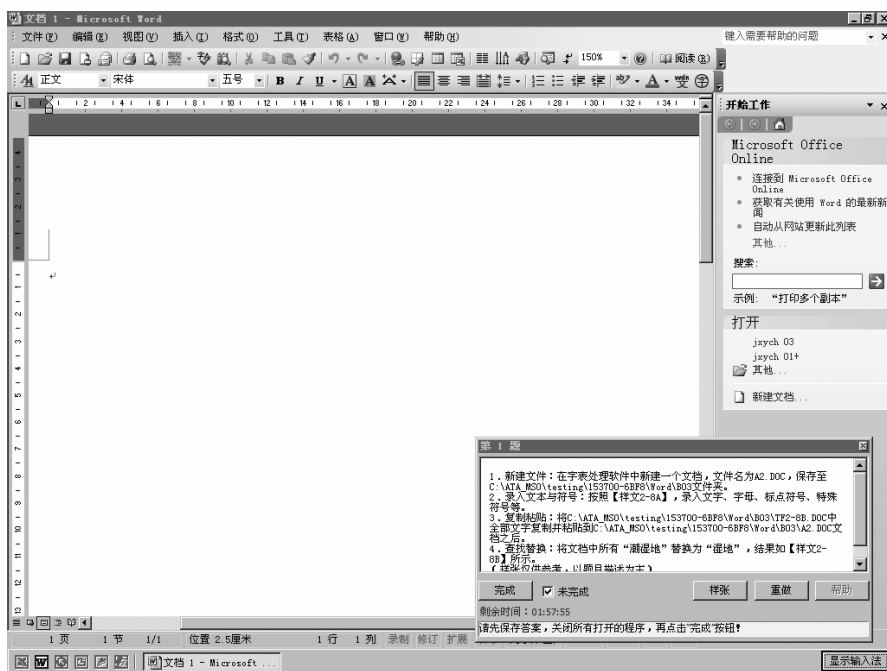


图 5-15 【Word 答题】窗口


(5) 单击 Word 窗口【文件】菜单栏中的【打开】命令，或单击 Word【常用】工具栏上的【打开】按钮, 打开如图 5-16 所示的【打开】对话框，考生可按照答题要求从中选择需要打开的考试文档。然后，单击【打开】按钮，即可开始答题。




图 5-16 【打开】对话框

(6) 答题过程中,考生可根据试题要求,随时单击试题要求框的【样张】按钮,打开如图 5-17 所示的【样张】显示,进行对比操作。



图 5-17 【样张】显示

(7) 试题答完后,考生可单击 Word 窗口【文件】菜单栏中的【保存】命令,或单击 Word 【常用】工具栏上的【保存】按钮 ,也可以单击 Word 窗口【文件】菜单栏中的【另存为】命令,打开如图 5-18 所示的【另存为】对话框,保存已打开的考试文档。

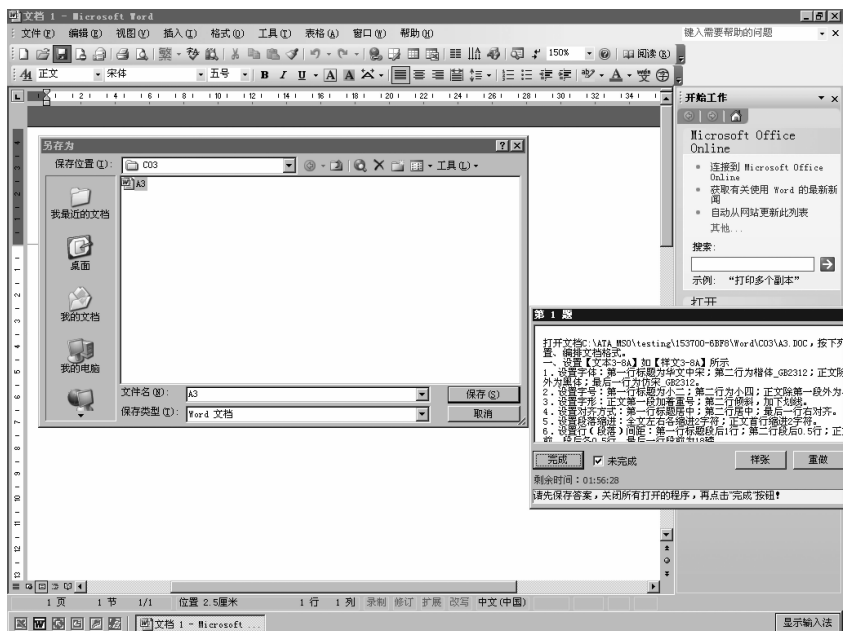


图 5-18 【另存为】对话框

(8) 保存考试文档后,关闭退出如图 5-15 所示的【Word 答题】窗口,单击试题要求框的【完成】按钮向系统提交,并自动进入下一单元【试题描述】界面。如果考生感觉本题回答不满意或不准确,可以单击试题要求框的【重做】按钮,重新答题。

5.4 自主选择答题顺序

考生也可以不按顺序答题,完全自主选择答题顺序。单击如图 5-11 所示的【第一单元试题描述】界面中题框的【选题】按钮,或单击如图 5-12 所示的【试题描述】界面的【选题】按钮,考生可进入如图 5-19 所示的【选题】界面,该界面显示出各单元考题的“描述”及“状态”(如“未完成”、“已做”)等信息。考生可用鼠标选择要做的题目,单击相应的【打开试题】按钮,即可进入该题开始答题。



图 5-19 【选题】界面

5.5 退出 Demo 考试环境

当考生决定结束考试时,既可以单击如图 5-11 所示的【第一单元试题描述】界面中题框的【交卷】按钮,也可以单击如图 5-12 所示的【试题描述】界面的【结束考试】按钮,还可以单击如图 5-19 所示的【选题】界面的【结束考试】按钮,弹出如图 5-20 所示的【交卷】提示框,3 次单击【是】按钮,结束考试并退出考试环境。



图 5-20 【交卷】提示框