

第3章 Internet 实验

3.1 【实验 3-1】 IE 浏览器的使用

1. 实验目的

- (1) 掌握浏览器的使用和基本设置。
- (2) 掌握网页的下载与保存方法。
- (3) 掌握搜索引擎的功能和使用方法。

2. 实验内容

【练习 3-1】 浏览 Web 网页。

- (1) 单击 Windows 7 任务栏上的 Internet Explorer 图标启动 IE 浏览器。

提示：也可以单击“开始”按钮，选择“开始”菜单|“所有程序”|Internet Explorer 命令启动 IE 浏览器。

- (2) 在 IE 浏览器的地址栏里输入要访问的 Web 页地址，按回车键后打开对应 Web 页，如图 3-1 所示。如果是访问通用的 HTTP 和 WWW 服务的话，可以直接输入后面的部分。

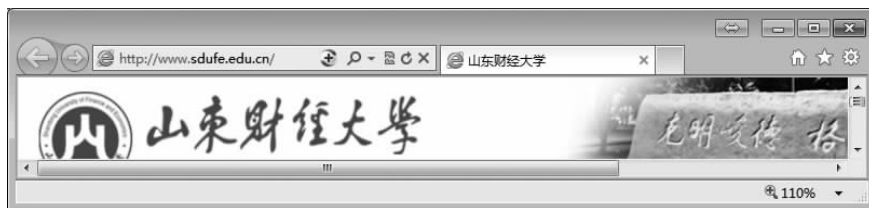


图 3-1 IE 浏览器界面

例如，访问山东财经大学的主页可以直接在地址栏里输入 `www.sdufe.edu.cn`，而不需输入前缀 `http://`。

- (3) 在打开的 Web 页中，将鼠标指针移动到一些文字、图片、标题上时，鼠标指针会变成手形，表明这是一个超链接。单击该超链接，即可进入其所指向的新的 Web 页。若想从当前 Web 页返回上一个浏览过的页面或转到下一个浏览过的页面，可以使用工具栏上的“后退”或“前进”按钮。

- (4) 单击“新选项卡”按钮(所有已打开选项卡的最右方)，可以打开一个新的选项卡来浏览 Web 页。单击选项卡右侧的“关闭选项卡”按钮(叉号图标)，可以关闭此选项卡。

【练习 3-2】 IE 浏览器的基本设置与应用。

- (1) 设置浏览器主页。

单击浏览器工具栏上的“工具”按钮(工具栏右侧的齿轮图标)|“Internet 选项”命令，

打开“Internet 选项”对话框。在“Internet 选项”对话框中选择“常规”选项卡。可以直接在“主页”区域的“地址”文本框中输入所设置的主页地址,或者使用“使用当前页”、“使用默认页”和“使用空白页”3 个命令按钮进行快速设置,最后单击“确定”按钮。

提示: 若要将当前正在浏览的网页设为主页,则单击“使用当前页”命令按钮;若要直接连接微软公司网站的主页,则单击“使用默认页”命令按钮。上述操作均自动在地址文本框中输入相应的主页地址。若单击“使用空白页”命令按钮,地址文本框中自动输入 about:blank,表示启动 IE 浏览器后,不直接打开网页。

(2) 管理收藏夹。

① 单击地址栏右侧箭头向下的小三角,在其下拉列表中选择某个 Web 站点地址可以快速打开某个 Web 站点。

② 单击浏览器工具栏上的“查看收藏夹、源和历史记录(Alt+C)”按钮(工具栏右侧的五角星图标),在打开的“收藏中心”窗格中单击“添加到收藏夹”按钮,在弹出的“添加收藏”对话框中输入该 Web 站点名称,单击“确定”按钮,将当前 Web 站点地址添加到收藏夹中。

③ 在“收藏中心”窗格中单击“收藏夹”标签|“收藏夹栏”,打开“收藏夹”窗格,在其中单击已收藏 Web 站点地址,可以快速打开该 Web 网页。

④ 右击已收藏 Web 站点地址,在快捷菜单中选择“删除”命令,可以删除该收藏站点。

(3) 查看历史记录。

① 单击浏览器工具栏上的“查看收藏夹、源和历史记录(Alt+C)”按钮,在打开的“收藏中心”窗格中单击“历史记录”标签,打开“历史记录”窗格。

② 在“历史记录”窗格中显示用户近一段时间内所访问过的 Web 站点。单击“按日期查看”下拉列表,可选择按日期查看、按站点查看、按访问次数、按今天的访问顺序查看或搜索历史记录。

③ 单击“历史记录”窗格中的网页,可以快速打开该网页。

④ 右击“历史记录”窗格中的网页,在快捷菜单中选择“删除”命令,可以删除该历史记录。

(4) 查看 Web 页的源文件。

右击 Web 页上除 Flash、视频等特殊元素外的任意区域,在快捷菜单中选择“查看源文件”命令,即可查看该网页的源文件信息。

(5) 页面缩放。

单击浏览器工具栏上的“工具”按钮,在下拉列表“缩放”级联菜单中选择适当的百分比进行页面的缩放。

提示: 按住 Ctrl 键同时转动鼠标的滚轮也可以实现页面的缩放。

【练习 3-3】 网页与网页图片的下载和保存。

(1) 打开 IE 浏览器,在地址栏中输入山东财经大学的主页地址 www.sdufe.edu.cn。

(2) 单击“工具”按钮,选择“文件”|“另存为”命令,系统弹出“保存网页”对话框。在

该对话框中选择保存的位置,输入网页名称,选择保存类型。

提示:

- ① 默认类型为“网页,全部(*.htm;*.html)”。
- ② 保存在本地计算机的网页是静态格式,可以使用网页编辑器进行编辑。
- (3) 在当前网页的某个图片上右击,在弹出菜单中选择“图片另存为”命令,弹出“保存图片”对话框,选择保存的路径,输入文件名,即可保存相应的网页图片。

【练习 3-4】 搜索引擎的使用。

(1) 常用的搜索引擎。

① 中文搜索引擎。

百度中文搜索引擎: <http://www.baidu.com>。

搜狐: <http://www.sohu.com>。

新浪网: <http://www.sina.com.cn>。

网易搜索: <http://www.163.com>。

② 英文搜索引擎。

YAHOO!: <http://www.yahoo.com>。

Excite: <http://www.excite.com>。

HotBot: <http://www.hotbot.com>。

Lycos: <http://www.lycos.com>。

(2) 打开 IE 浏览器,在地址栏中输入搜索引擎的地址 <http://www.baidu.com> (以百度中文搜索引擎为例),按回车键后显示百度网站主页,如图 3-2 所示。



图 3-2 百度搜索引擎主页

(3) 通过搜索引擎搜索同时包含关键词“计算机”和“基础教学”的网页。

方法一: 在文本框中输入关键词“计算机 基础教学”,单击“百度一下”按钮或者按回车键,搜索出同时包含关键词“计算机”和“基础教学”的网页。

方法二: 在文本框中输入关键词“计算机”,单击“百度一下”按钮或者按回车键,然

后再次在文本框中输入关键词“基础教学”,单击“结果中找”按钮也可完成同时包含关键词“计算机”和“基础教学”的网页的搜索。

搜索的结果将列举出和关键字有关的网站、网页的超级链接,如图 3-3 所示。



图 3-3 用百度搜索的结果

(4) 依次尝试单击百度搜索引擎的新闻、贴吧、知道、音乐、图片、视频等选项,按照上面介绍的方法进行不同范围的搜索,并使用高级功能对搜索结果进行详细设置。

3.2 【实验 3-2】 免费邮箱的申请与使用

1. 实验目的

- (1) 掌握免费邮箱的申请步骤。
- (2) 掌握免费邮箱的使用方法。

2. 实验内容

【练习 3-5】 申请 163 免费邮箱。

(1) 启动 IE 浏览器,在浏览器地址栏内输入 163 网易免费邮箱的网址 email.163.com,按回车键后进入“网易免费邮箱”网站,如图 3-4 所示。

(2) 单击“登录 163 免费邮箱”界面上的“注册网易免费邮”链接,打开“注册网易免费邮箱”界面,此界面共有 3 种注册类型可供选择:注册字母邮箱、注册手机号码邮箱和注册 VIP 邮箱。单击“注册字母邮箱”按钮,选择字母邮箱注册类型,如图 3-5 所示。

(3) 在“邮件地址”输入框中输入想要注册的邮箱名称,163 网易免费邮箱的命名规则为“6~18 个字符,可使用字母、数字、下划线,需以字母开头”。如果输入名称与现有邮箱名称冲突,则系统将提示“该邮箱地址已被注册”,并给出相应的推荐信息。选择注册邮箱的域名后缀,如 163.com、126.com 或 yeah.net。

(4) 输入注册邮箱的密码和确认密码,按照验证码输入框右侧的验证码图片输入验



图 3-4 网易免费邮箱登录界面

图 3-5 新用户注册界面

证码。仔细阅读“服务条款”和“隐私权相关政策”文档，无任何异议的情况下选中前面复选框。单击“立即注册”按钮，163 网易免费邮箱成功注册后将直接进入邮箱界面，如图 3-6 所示。

【练习 3-6】 使用 163 免费邮箱发送电子邮件。

- (1) 单击“163 网易免费邮”首页上的“写信”按钮，打开“写信”标签页。
- (2) 在“收件人”输入栏内可以输入收件人的邮箱地址，输入多个以“;”进行分隔的邮



图 3-6 163 网易免费邮主界面

箱地址,可以将一封邮件同时发送给多人。如果收件人已经被加入通讯录中,则可以通过单击页面右侧的收件人名称添加收件人。

(3) 单击“抄送”按钮,页面将显示抄送输入栏,可以输入收件人的邮箱地址,输入多个以“;”进行分隔的邮箱地址,可以将一封邮件同时抄送给多人。

(4) 单击“密送”按钮,页面将显示密送输入栏,可以输入收件人的邮箱地址,输入多个以“;”进行分隔的邮箱地址,可以将一封邮件同时密送给多人。

(5) 单击“群发单显”按钮,“收件人”输入栏转变为“群发单显”输入栏,可以输入收件人的邮箱地址,输入多个以“;”进行分隔的邮箱地址,可以将一封邮件同时发送给多人。

提示: 收件人一般是发送的主体。抄送人一般是和邮件内容相关,却并非最重要的人,抄送人的邮件地址是公开的,所有人都能看到。密送人一般是和邮件内容相关,却并非最重要的人,和抄送人相反,密送人的邮件地址不公开,收件人无法知道邮件同时发送给了谁。群发单显则表示会对多个人一对一地发送,每个人将单独收到发给他/她的邮件,每个收件人只能看到自己的地址。

(6) “主题”输入栏内可以输入邮件的主题信息。单击“添加附件”按钮,弹出“打开”对话框,可以选择附件和邮件同时发送,单击“打开”按钮完成选择。

(7) 在页面上的文本编辑器内输入邮件的内容,利用编辑器上的功能按钮可以对内容的格式进行调整。

(8) 单击页面右下方的“更多选项”按钮,可以显示邮件的高级设置选项。

提示:

- ① 紧急: 用于设置邮件投递的优先级。
- ② 已读回执: 启用已读回执功能,可以了解收件人是否阅读了发送的邮件。
- ③ 纯文本: 把邮件内容切换到纯文本模式,纯文本模式无法插入表情、图片和正文

颜色等信息。

④ 定时发送：用于预定义邮件的发送时间。选中“定时发送”复选框，显示选择发送时间功能界面，系统将在设定的时间对邮件进行发送，如图 3-7 所示。



图 3-7 写信功能的定时发送设置

⑤ 邮件加密：收件人需要密码才能查看邮件。选中“邮件加密”复选框，在显示的“设置查看密码”输入框中可以设置查看邮件的密码。

(9) 邮件书写和设定完毕后，单击页面上的“发送”按钮，完成邮件的发送。

【练习 3-7】 使用 163 免费邮箱接收和管理电子邮件。

(1) 单击“163 网易免费邮”首页上的“收信”按钮或“收件箱”链接，打开“收件箱”标签页。收件箱页面会以邮件列表的形式按照收取邮件时间的降序排列收件箱邮件，未读邮件以黑色加粗显示。用户可以单击标签页上方的功能按钮进行删除、举报和标记等操作，如图 3-8 所示。



图 3-8 “收件箱”标签页

① 删除：勾选要删除的邮件前面的复选框，单击“删除”按钮，可以删除选中的邮件。

② 举报：勾选要举报的邮件前面的复选框，单击“举报”按钮，弹出“举报垃圾邮件”对话框，选择对应的邮件类型和处理操作，单击“确定”按钮。

③ 标记为：勾选要标记的邮件前面的复选框，单击“标记为”按钮，在下拉菜单中选择相应的菜单项可以标记选中邮件的已读、未读、待办和置顶等状态。

④ 移动到：勾选要移动的邮件前面的复选框，单击“移动到”按钮，在下拉菜单中选择相应的菜单项，可以将选中邮件移动到草稿箱、已发送邮件、已删除邮件、垃圾邮件和用户新建立或自定义的文件夹。

⑤ 更多功能：在“更多”下拉菜单中可以对选中的邮件进行导出、转发和排序。

⑥ 刷新：单击“刷新”按钮，可以重新加载收件箱的信息。

(2) 单击一个收件箱邮件列表中的邮件，可以打开邮件内容标签页，显示邮件的详细信息，如邮件主题、发件人、收件人、收件时间和邮件内容等。单击邮件内容标签页上方的功能按钮可以进行回复、转发等操作，如图 3-9 所示。

① 回复：单击“回复”按钮，打开回复邮件界面，给原始邮件的发件人回复邮件，操作方法与“写信”相同。

② 全部回复：全部回复功能和回复功能类似，两者的区别在于，全部回复功能会自动将除当前收件人和原始邮件发件人以外的其他收件人和抄送人加入到回复邮件的抄送人列表中。

③ 转发：使用转发功能可以将当前的邮件转发给其他邮箱。



图 3-9 邮件内容页面

- ④ 删除：单击“删除”按钮可以删除当前邮件。
- ⑤ 举报和移动到操作同收件箱相关操作。
- ⑥ 更多功能：在“更多”下拉菜单中可以进行打印邮件、查看信头、导出邮件、选择编码和字体、保存联系人等操作。

【练习 3-8】 使用 163 免费邮箱的通讯录功能。

单击“163 网易免费邮”首页上的“通讯录”按钮，打开“通讯录”标签页，如图 3-10 所示。在“通讯录”标签页中可以对当前邮箱的联系人以及联系人分组进行设置。当将一个邮件发送给一个联系人分组时，此联系人分组中的所有联系人都会收到这个邮件。



图 3-10 “通讯录”标签页

(1) 联系人相关功能。

① 新建联系人：单击“新建联系人”按钮，弹出“新建联系人”对话框，如图 3-11 所示。在对话框中输入姓名、电子邮箱等信息，单击“确定”按钮保存联系人。练习将班内的几位同学加为邮箱的联系人。

② 写信：选定邮件要发往的联系人前面的复选框，单击“写信”按钮，将打开“写信”标签，并将选中的联系人加入到收件人列表中。

③ 复制到组：勾选要加入联系人组的联系人前面的复选框，单击“复制到组”按钮，可以在下拉菜单中选择将选中的联系人加入用户自定义的联系人组。

④ 删除：勾选要删除的联系人前面的复选框，单击“删除”按钮，删除选中的联系人。

⑤ 更多功能：在“更多”下拉菜单中提供了设置来信分类、导入和导出通讯录、复制其他邮箱通讯录、合并指定联系人、查找合并重复联系人、清除空分组、同步手机联系人以及打印联系人等功能。



图 3-11 “新建联系人”对话框

(2) 新建联系组。

单击“通讯录”标签页左侧联系组右边的加号按钮,打开新建联系组界面。输入组名称,从“所有联系人”一栏下选择相应的用户添加到右侧“已添加到该组的联系人”一栏中,单击“保存”按钮完成联系组的添加。新建的联系组会显示在左侧的联系组导航中,其组成员的个数会显示在组名后的括号中。

练习建立新分组,组名称为“大学同学”,组成员为已加入联系人的同学(如“联系人甲”和“联系人乙”)的联系组。

(3) 管理联系组。

单击联系组导航中自定义的联系组名称,打开联系组成员界面,如图 3-12 所示。



图 3-12 联系组成员界面

① 新建联系人:单击“新建联系人”按钮,弹出默认分组为当前联系组的“新建联系人”对话框,输入姓名和电子邮箱等信息,单击“确定”按钮,在当前组中新增一个联系人。

② 编辑组:单击“编辑组”按钮,打开当前联系组修改界面,可以修改组名称和增减组成员,单击“保存”按钮确认操作。

③ 删除组:单击“删除组”按钮,将弹出删除联系组对话框要求用户确认操作,单击“确定”按钮确认删除操作。默认情况下,系统将只删除联系组的信息,组中的联系人不会被删除。

④ 写信:勾选当前联系组中邮件要发往的联系人前面的复选框,单击“写信”按钮,将打开“写信”标签,并将选中的联系人加入到收件人列表中。

⑤ 复制到组：勾选当前联系组中邮件要复制到其他组的联系人前面的复选框，单击“复制到组”按钮，在下拉菜单中可以选择将选中的联系人复制到的目标组或新组。

⑥ 移动到组：勾选当前联系组中邮件要移动到其他组的联系人前面的复选框，单击“移动到组”按钮，在下拉菜单中可以选择将选中的联系人移动到的目标组或新组。

⑦ 删除：勾选要移除当前联系组的联系人前面的复选框，单击“删除”按钮，将弹出移除联系人对话框要求用户确认操作，单击“确定”按钮将选中的联系人移出该组。默认情况下，移除的联系人不会被删除。

⑧ 更多功能：在“更多”下拉菜单中提供了设置来信分类、导入和导出通讯录、复制其他邮箱通讯录、合并指定联系人、查找合并重复联系人、清除空分组、同步手机联系人以及打印联系人等功能。

3.3 【实验 3-3】 Web 服务器和 FTP 服务器的安装与测试

1. 实验目的

- (1) 掌握 IIS 的安装和基本设置。
- (2) 掌握 FTP 的上传与下载。

2. 实验内容

IIS(Internet 信息服务)是由微软公司提供的运行于 Windows 系统上的 Web 服务。IIS 中包括 Web 服务器、FTP 服务器、NNTP 服务器和 SMTP 服务器，分别用于网页浏览、文件传输、新闻服务和邮件发送等方面，它使得在网络(包括互联网和局域网)上发布信息成了一件很容易的事。

【练习 3-9】 Windows 7 中 IIS 服务的安装与设置。

(1) 打开“开始”菜单|“控制面板”|“程序和功能”，选择“打开或关闭 Windows 功能”命令，弹出“Windows”功能对话框。

(2) 单击选择“Internet 信息服务”复选框，单击前面的加号展开目录树，选择下级子选项如图 3-13 所示，单击“确定”按钮。Windows7 将启动安装过程安装 IIS 服务。

(3) 安装完成后，选择“开始”菜单|“控制面板”|“管理工具”|“Internet 信息服务(IIS)管理器”命令，打开“Internet 信息服务(IIS)管理器”窗口，如图 3-14 所示。

(4) 双击内页中的 ASP 功能图标，打开 ASP 的设置内容，将“行为”组中的“启用父路径”一项的值设置为 True，单击“应用”保存设置。

(5) 单击左侧“连接”栏内的 Default Web Site 节点，切换到“Default Web Site 主页”配置界面。单击“操作”栏内的“高级设置”标签，弹出“高级设置”对话框，如图 3-15 所示。更改“常规”组内的“物理路径”一项的值可以将计算机中的一个文件夹指定为 IIS 服务的根目录，用户只需要将做好的网页文件复制到此目录下就完成了 Web 页的发布工作。

【练习 3-10】 访问 IIS 的 Web 服务。

(1) 启动 IE 浏览器，在浏览器内输入 IIS 服务器的 IP 地址，打开 IIS 的默认主页。

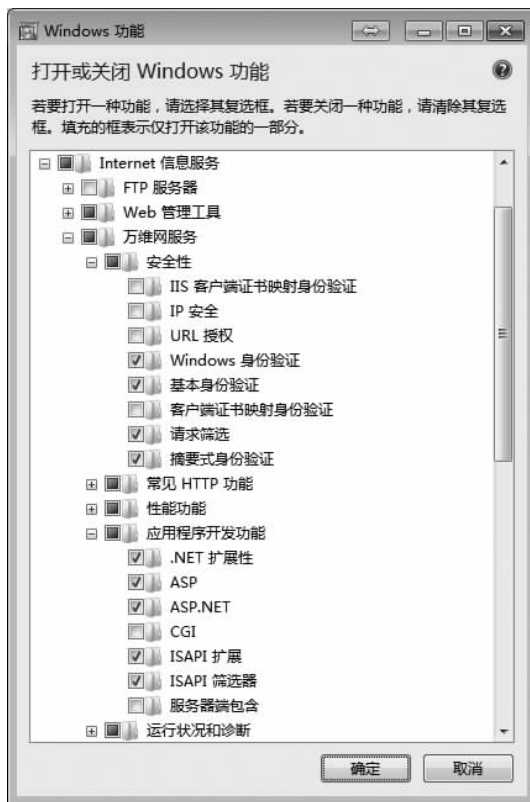


图 3-13 “Windows 功能”对话框



图 3-14 “Internet 信息服务(IIS)管理器”窗口



图 3-15 “高级设置”对话框

提示：如果是访问本机 IIS 的 Web 服务，则可以通过输入 `http://127.0.0.1` 或 `http://localhost` 来完成(此处 127.0.0.1 和 localhost 两个地址仅用于标识本机)。本机的测试虽然是在同一台主机完成的，但是测试任务仍然使用的是浏览器/服务器模式。在当前实验中，几个同学还可以自由结合成小组，在某一计算机上安装 IIS，查看服务器 IP 地址，然后在其他计算机上连接测试。

(2) 在服务器的网站发布文件夹内创建一个网页文件以发布一个页面。

Web 服务测试成功后，单击“开始”菜单|“所有程序”|“附件”|“记事本”命令打开记事本程序，输入文本“Web 服务连接测试。”将编辑完成后的文件另存为文件名 `test.htm`，并复制到 IIS 的网页发布文件夹(默认是 `C:\inetpub\wwwroot`)。在浏览器地址栏中输入“`http://IP 地址/test.htm`”进行访问。

提示：例如，本机访问可以在浏览器地址栏中输入 `http://127.0.0.1/test.htm` 或 `http://localhost/test.htm`。

【练习 3-11】 Windows 7 中 FTP 服务的安装与设置。

(1) 打开“开始”菜单|“控制面板”|“程序和功能”，选择“打开或关闭 Windows 功能”命令，弹出“Windows 功能”对话框。

(2) 单击选择“Internet 信息服务”复选框(如已安装 IIS 服务此步省略)，单击前面的加号展开目录树，选择“FTP 服务器”及其两个下级子选项“FTP 服务”和“FTP 扩展性”，如图 3-16 所示，单击“确定”按钮。Windows 7 将启动安装过程安装 FTP 服务。

(3) 安装完成后，选择“开始”菜单|“管理工具”|“Internet 信息服务(IIS)管理器”命令，打开“Internet 信息服务(IIS)管理器”窗口，此时窗口的功能视图中将显示 FTP 功能标签组，如图 3-17 所示。

(4) 右击“连接”栏内的计算机名称，选择“添加 FTP 站点...”命令，打开“添加 FTP 站点-站点信息”设置对话框。输入 FTP 站点名称 `MyFtp`，单击“物理路径”右侧的选择按钮，选择 Web 站点的根文件夹作为 FTP 站点的根文件夹。

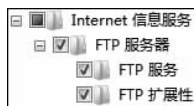


图 3-16 FTP 服务功能选择



图 3-17 FTP 功能标签组

提示：物理路径的选择是任意的，可以设定为计算机硬盘上的其他文件夹。练习中选择 Web 站点的根文件夹作为 FTP 的根文件夹的目的在于用户可以使用 FTP 从远程对 Web 服务器上的网站进行上传、下载和更新。

(5) 单击“下一步”按钮，进入“添加 FTP 站点-绑定和 SSL 设置”对话框，为 FTP 站点设置端口号、虚拟主机名、自启动服务和 SSL 证书选择，此处可以使用 FTP 服务默认配置，不做更改。

(6) 单击“下一步”按钮，进入“添加 FTP 站点-身份验证和授权信息”对话框。身份验证分为“匿名”和“基本”两种，匿名表示用户可以不输入用户名和密码直接访问 FTP 站点，基本则表示用户必须使用 Windows 的用户进行验证访问。授权分为“所有用户”、“匿名用户”、“指定的角色或用户组”和“指定的用户”，权限分为“读取”和“写入”两种。单击“完成”按钮完成 FTP 站点的建立。

【练习 3-12】 Windows 7 中 FTP 服务用户连接测试。

(1) 单击“Internet 信息服务(IIS)管理器”窗口左侧“连接”栏内的 MyFtp 站点标签，切换到“MyFtp 主页”配置界面。

(2) 单击操作栏内的“基本设置”按钮，打开“编辑网站”对话框，如图 3-18 所示。



图 3-18 “编辑网站”对话框

(3) 单击“连接为...”按钮，打开“连接为”对话框，如图 3-19 所示。

(4) 选中“特定用户”单选按钮，单击“设置...”按钮，打开“设置凭据”对话框，如图 3-20 所示，输入系统内用户的用户名和密码。例如，系统管理员用户 administrator(用户详情请见 Windows 用户中查找)。



图 3-19 “连接为”对话框



图 3-20 “设置凭据”对话框

(5) 单击“确定”按钮返回“连接为”对话框,继续单击“确定”按钮返回“编辑网站”对话框。

(6) 单击“测试设置”按钮,打开“测试连接”对话框,返回结果“身份验证”和“授权”均成功,表明指定的用户凭据有效,如图 3-21 所示。

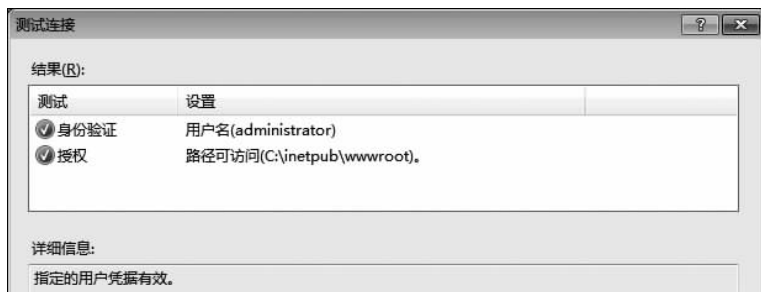


图 3-21 “测试连接”对话框

【练习 3-13】 在客户端计算机使用 FlashFXP 连接匿名 FTP 服务。

FlashFXP 是一款功能强大的 FXP/FTP 软件,它提供了简便和快速的途径来通过 FTP 传输任何文件。实验前请确认作为 FTP 服务器的 Windows 7 计算机开启了匿名 FTP 服务且运行正常,客户端计算机和 FTP 服务器之间网络通信正常。

(1) 在客户端计算机上下载并安装 FlashFXP 程序包。

(2) 选择“开始”菜单|“全部程序”|“FlashFXP”命令,打开 FlashFXP 程序。首次进入将显示 FlashFXP 软件的选择语言对话框,从下拉列表中选择 Chinese Simplified(简体中文),单击 OK 按钮,如图 3-22 所示。



图 3-22 选择语言对话框

(3) 试用版的 FlashFXP 软件会显示剩余评估时间提示的对话框,单击“我接受”按钮关闭此对话框,进入 FlashFXP 主界面,如图 3-23 所示。图示界面分为左右两栏,左侧为本地浏览器窗格,用以显示本地计算机上的文件夹和文件;右侧为远程浏览器窗格,用以显示远程 FTP 服务器上的文件夹和文件。



图 3-23 FlashFXP 主界面

(4) 选择“站点”|“站点管理器”命令,打开“站点管理器”窗口,单击窗口中的“新建站点”按钮,弹出“创建新的站点”对话框,输入站点名称,如 MyFtp,单击“确定”按钮,进入 MyFtp 站点设置界面。在常规标签中的“地址”输入框内输入 FTP 服务器的 IP 地址,登录类型选择“匿名”,如图 3-24 所示。单击“应用”按钮保存设置。



图 3-24 “站点管理器”窗口

提示: 登录类型分为匿名、普通和提示输入密码 3 种,后两种登录类型在设置时需要 在“用户名称”和“密码”输入框中输入 FTP 服务器上具有权限的用户名或密码信息。

(5) 单击“连接”按钮,FlashFXP 将尝试使用匿名方式依据 MyFtp 站点中设置的 IP

地址进行 FTP 登录。登录成功后主界面右侧的远程浏览器窗格将显示远程 FTP 服务器根文件夹中的内容,如图 3-25 所示。

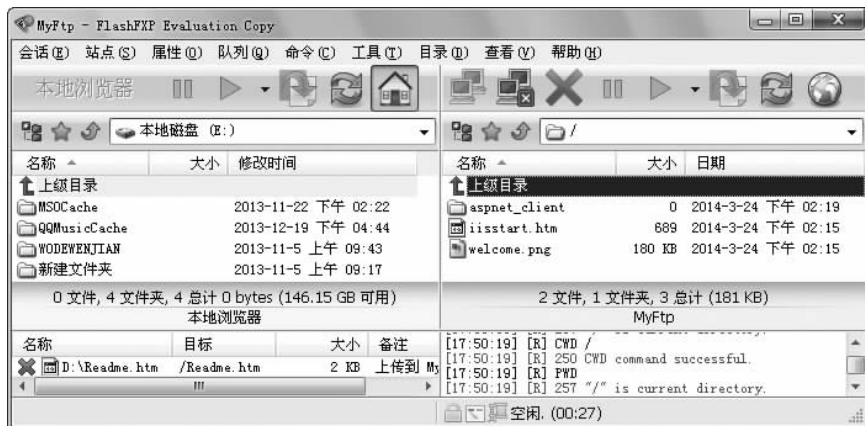


图 3-25 FlashFXP 成功登录远程 FTP 服务器界面

(6) FTP 下载:单击选中远程浏览器窗格内的文件夹或文件,单击远程浏览器窗格上方的“传输选定”按钮,可以将选中文件夹或文件下载到本地浏览器窗格中显示的当前文件夹内,也可以直接使用鼠标拖曳远程浏览器窗格内的文件夹或文件图标至本地浏览器窗格来完成这个操作。

(7) FTP 上传:FTP 上传首先要确保建立 FTP 服务站点时勾选了“写入”权限,其次要确保当前匿名用户 FTP 服务的根文件夹内拥有写权限。单击选中本地浏览器窗格内的文件夹或文件,单击本地浏览器窗格上方的“传输选定”按钮,可以将选中文件夹或文件上传到远程浏览器窗格中显示的当前文件夹内,也可以直接使用鼠标拖曳本地浏览器窗格内的文件夹或文件图标至远程浏览器窗格来完成这个操作。

3.4 【实验 3-4】 简单网页制作

1. 实验目的

(1) 熟悉 DreamWeaver CS6 主界面和基本操作。

(2) 使用 DreamWeaver CS6 网页工具制作一个个人网站,网站包含首页、个人简介、个人相册和个人爱好 4 个页面,网页之间使用超级链接相连;网页使用表格布局,要包含图片和文字。

【练习 3-14】 准备建立个人网站所需的软件环境和素材。

(1) 安装 Adobe DreamWeaver CS6 网页制作工具。

(2) 准备用户待嵌入首页的宽约 200 像素,高约 160 像素的 JPG 格式欢迎图片(如迎客松)一张,个人照片若干,图片须以英文命名,如主页的欢迎图片可命名为 welcome.jpg。

【练习 3-15】 新建 MySite 站点。

(1) 选择“开始”菜单|“所有程序”|Adobe DreamWeaver CS6 命令打开 DreamWeaver

CS6 网页制作工具,如图 3-26 所示。



图 3-26 DreamWeaver CS6 主界面

(2) 选择“站点”菜单|“新建站点...”命令,弹出“站点设置对象 未命名站点”对话框。在“站点名称”输入框中输入站点名称 MySite,单击“本地站点文件夹”右侧的浏览文件夹图标,进入 IIS 的根文件夹,单击“创建新文件夹”按钮,创建名为 MySite 的新文件夹作为本地站点的文件夹,如图 3-27 所示,最后单击“保存”按钮。站点建成后主界面上的文件面板将变为显示 MySite 站点的信息。



图 3-27 设置站点名称、选择本地站点文件夹

【练习 3-16】 新建首页、个人简介、个人相册和个人爱好 4 个网页文件。

(1) 选择“文件”|“新建”命令,在弹出的“新建文档”对话框中选择“空白页”|HTML 命令,单击“创建”按钮。

(2) 选择“文件”|“保存”命令,在弹出的“另存为”对话框中输入文件名 index. html,单击“保存”按钮。

(3) 重复步骤(1)和步骤(2),分别建立另外的 3 个网页: aboutme. html(个人简介)、myfavorite. html(个人爱好)和 myphoto. html(个人相册)。建立完成后“文件”面板如图 3-28 所示。

【练习 3-17】 编辑 index. html。

(1) 单击如图 3-29 所示页面导航栏上的 index. html,切换到 index. html 编辑窗口。

(2) 在文档面板的“标题”输入栏中设置当前网页的标题为“欢迎访问我的主页”。



图 3-28 “文件”面板

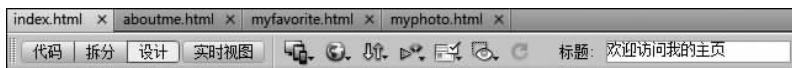


图 3-29 页面导航栏和文档面板

(3) 单击文档面板上的“设计”按钮,使当前网页处于显示“设计”视图模式下,在右侧的“插入”面板中选择“常用”|“表格”,弹出“表格”对话框。



图 3-30 “表格”对话框

(4) 设置“表格”对话框参数为“行数”为 4,“列”为 4,“表格宽度”为 600 像素,“边框粗细”为 0 像素,“单元格边距”和“单元格间距”都设为 0,如图 3-30 所示,单击“确定”按钮,编辑区内显示 4×4 的表格。

(5) 单击表格的边框线选中此表格,在“属性”面板中设置表格的“对齐”方式为“居中对齐”,表格将显示在水平方向网页的中间。

(6) 单击表格第一行的第一个单元格并按住不放,水平拖动鼠标至第一行的第四个单元格,可以选中第一行的所有单元格。单击“属性”面板上的“合并所选单元格,使用跨度”按钮,可以将选中的 4 个单元格合并成一个单元格。

(7) 使用步骤(6)的方法将第三行整行合并,第四行整行合并,得到的表格如图 3-31 所示(表格边框为虚线表示其值为 0 像素,在浏览器中不作显示)。



图 3-31 合并后的表格

(8) 单击表格第一行中的空白区域,在“属性”面板中选择当前单元格的“水平”对齐方式为“居中对齐”,“高”设为 50。在单元格内输入文字“欢迎访问我的主页”,在“属性”面板上设置“格式”为“标题 1”。

(9) 使用步骤(6)的方法选中第二行的所有单元格,在“属性”面板中将选中单元格的“水平”对齐方式设置为“居中对齐”,“宽”设置为 25%。在 4 个单元格内分别输入文字“主页”、“个人简介”、“个人相册”和“个人爱好”。选中第一个单元格中的“主页”文字,在“属性”面板中单击“链接”右侧的“浏览文件”图标,在弹出的“选择文件”对话框中选择当前站点 MySite 文件夹中的 index.html 文件,单击“确定”按钮,将“主页”文字链接向 index.html 文件。用同样的方法分别将“个人简介”、“个人相册”和“个人爱好”链接到 aboutme.html、myphoto.html 和 myfavorite.html 文件。

(10) 单击第三行单元格的空白部分,在“属性”面板中将选中单元格的“水平”对齐方式

设置为“居中对齐”，“高”设为 200。选择“插入”面板|“图像”下拉菜单|“图像”命令，在本地驱动器上选择准备好的 welcome.jpg 文件，DreamWeaver 将提示是否要将此文件复制到当前网站的根文件夹中，单击“是”按钮，并在随后弹出的“复制文件为”对话框中单击“保存”按钮，在随后弹出的“图像标签辅助功能属性”对话框中单击“取消”按钮，完成图片的插入。

(11) 单击第三行中间单元格的空白部分，在“属性”面板中将选中单元格的“水平”对齐方式设置为“居中对齐”，输入联系方式等信息，如“联系我：×××@163.com”。

(12) 选择“文件”|“保存”命令保存网页，设计视图效果如图 3-32 所示。



图 3-32 index.html 最终效果

【练习 3-18】 编辑 aboutme.html、myphoto.html 和 myfavorite.html 文件。

(1) 参照练习 3-17 中的步骤(1)~步骤(9)在 aboutme.html 页面中建立表格，步骤(8)中输入的文字更改为“个人简介”。

(2) 单击第三行单元格的空白部分，在“属性”面板中将选中单元格的“水平”对齐方式设置为“居中对齐”，“高”设为 200。在单元格内输入个人简介的文本信息。

(3) 然后执行练习 3-17 的步骤(12)，加入联系方式等信息，选择“文件”|“保存”命令保存网页。

(4) 按照上述方法步骤编辑 myphoto.html(可以插入个人照片)和 myfavorite.html 文件。

【练习 3-19】 网站测试。

(1) 选择“开始”菜单|“控制面板”|“管理工具”|“Internet 信息服务(IIS)管理器”命令，打开“Internet 信息服务(IIS)管理器”窗口，依次展开“连接”栏内的“计算机名称”|“网站”|Default Web Site，选中 MySite，如图 3-33 所示。单击“操作”栏内的“浏览 * : 80 (http)”按钮，在浏览器中打开站点首页。也可以在其他联网计算机上打开浏览器，在地址栏内输入“http://站点服务器 IP 地址/MySite/”对此站点进行访问。



图 3-33 选择 MySite 站点

(2) 依次单击“主页”、“个人简介”、“个人相册”和“个人爱好”链接，测试每个超级链接的有效性。

第 4 章 计算机多媒体技术基础实验

4.1 【实验 4-1】 Windows Media Player

1. 实验目的

熟悉 Windows Media Player 的用户界面,掌握其主要功能的使用。

2. 实验内容

【练习 4-1】 播放功能。

(1) 打开 Windows Media Player 多媒体播放器,熟悉其用户界面。在工具栏中,选择“组织”|“管理媒体库”命令,查看和修改组成各媒体库的物理文件夹。

(2) 利用 Windows Media Player 多媒体播放器播放视频文件或自己喜欢的 VCD/DVD 影碟。

(3) 利用 Windows Media Player 播放 MP3 歌曲,并为自己喜欢的曲目创建播放列表。

(4) 单击 Windows Media Player 中导航窗格中的“图片”,访问图片集合。

【练习 4-2】 复制 CD 与刻录。

(1) 翻录 CD 音乐,将音乐添加到媒体库中。

① 配置 Media Player。

在 Media Player 应用程序窗口顶部或底部的空白区域上右击,在弹出的快捷菜单中选择“工具”|“选项”命令,打开“选项”对话框,选择“翻录音乐”选项卡,如图 4-1 所示。

在该对话框,可以更改翻录音乐存放的位置;选择翻录音乐的文件格式;通过拖动滑块设置音频质量等。

提示:默认情况下,Media Player 会使用微软公司专用的 Windows Media Audio (WMA. 格式翻录音乐,但由于一些主流设备不支持该文件格式,推荐使用 MP3 格式)。

② 将 CD 插入计算机的光盘驱动器中。这时会弹出一个“自动播放”对话框,取消该对话框。

③ Media Player 会显示所插入 CD 的内容。这时可以检查光盘名称、艺术家名称、流派、日期和每首曲目的名称,若要对某项信息进行修改,选定某一项,右击,在弹出的菜单中,选择“编辑”命令。

④ 单击“下一步”按钮,确认已经选择了正确的唱片集,单击“翻录 CD”按钮,开始复制操作。

(2) 将喜爱的音乐文件刻录到 CD 盘上。

① 在 Media Player 窗口,单击“刻录”选项卡,打开“刻录”窗格。“刻录”窗格显示在