

第一节 市场失灵

市场失灵是相对于有效市场的经济效率存在的。竞争性市场机制是高效的资源配置机制,但其运行需要严格的环境——完全竞争市场,而在现实经济中又很难具备完全竞争市场的所有条件和环境,因此帕累托最优无法实现。此外,在市场机制下收入和财富分配的不公和宏观经济失衡也不可避免,这就是市场失灵。市场失灵在 20 世纪 20 年代末 30 年代初的经济危机中得到了最充分的暴露,也正因为市场机制在许多领域缺乏效率,经济学家对此有了深刻认识,意识到公共部门介入经济运行已不可缺少。市场有效是指在自由放任的基础上,市场经济在其自身的运行中自发产生的高效率。

一、市场机制的有效市场

有效市场又称为完全竞争市场,有效市场不受任何因素阻碍和干扰市场结构,自由的经济个体能在市场的作用下自发地对资源进行调节,使资源达到最优配置,即帕累托最优效率。

市场之所以能够产生经济上的高效率,主要有两个因素。一是竞争产生效率。优胜劣汰是市场竞争的基本法则。在市场竞争中,低效的、成本高的、技术落后的、经营不善的企业和个人将被淘汰,而通过竞争筛选下来的必定是高效率的。市场中的竞争机制不仅是一个“吐故纳新”的经济制度,而且是一个自动的资源“最优配置”制度。二是价格引导配置。价格是最关键的信息,它对资源配置具有引导作用。价格信号会有效地引导资源从低利润率行业向高利润率行业流动,从而优化整个社会的资源配置,带来整个经济效率的提高。市场中的价格机制既是一种信息体系,又是一种激励制度。

市场如何产生效率的命题是在 20 世纪中叶得到解决的。美国数理经济学家德布罗(Debreu)因为用严谨的数学方法证明了市场产生效率的命题,在 1983 年获得了诺贝尔经济学奖。他证明市场只有在完全竞争的环境下才可能是高效的,而完全竞争只是在一系列的假设条件下才能成立,这些假设实际上是一种理想状态近乎完美的假设。其中包含六个基本假设。

(1) 市场上存在大量的买者和卖者。市场上有大量的买卖双方,他们不会采取相互勾结与合谋的团体行为,经济权利充分分散,每个买者的需求数量与厂商供给数量相比可以忽略不计,以至于任何个体都无法单独影响价格。现实中的某些行业,由于资源或市场的限制,只存在较少的企业;相应地,每个买者面临的竞争者相对较少。但是仅有少数企业存在本身并不意味着企业是非竞争性的,只要存在大量潜在竞争者,即进入该行业的壁垒并不能阻止大量资本流入,该行业的任何企业就不能扮演垄断者的角色。

(2) 卖方提供的产品是同质无差异的。所有厂商提供的是标准化的产品,任何提高(或降低)市场价格的做法,都会丧失市场(或形成巨亏)。现代商业理论对产品的无差异已经延伸到产品的售前、售中和售后三个领域,产品无差异是指产品的质量与规格、售前信息获取、售中服务和售后服务完全无差异。

(3) 要素和信息的完全流动。买卖双方市场上不存在壁垒,生产要素能够自由地流动;所有的信息自由流通且充分完备,不存在信息不对称。生产要素不能充分移动,可能意味着厂商面临着陡峭上升的生产要素供给曲线,使生产成本高于完全竞争下的长期平均成本。

所谓的生产要素的充分移动,就是每一种生产要素都必须能在竞争的要素市场中因价格变化而迅速做出反应;在任何市场中,厂商的进出必须没有任何的阻碍。而信息的完全流动指的是市场交易过程中存在完全的确定性,交易双方可以确切地了解从事交易所必需的信息。

(4) 经济物品完全可分,产权界定清晰,无外部性。所有物品均可以细化成微小经济单位,并且产权完全界定,不存在所有权纠纷。任何个体的行为不会给他人带来利益或产生损失。换言之,竞争市场产品的经济利益与成本能以价格加以计量,是由于产品可以被分割成许多能够买卖的单位。可分性使物品的所有权具有确定性,这类物品还有一个特点,就是效用的排他性。它的利益虽可分割,但不是每一个人都可以享受到,而仅仅是使用人的特权,对于具有以上性质的产品,市场机制可以使其配置达到最优。

在市场经济中,市场价格取决于边际成本与边际收益的均衡,由边际成本和边际收益决定的价格和产量能真实地反映资源和生产要素的稀缺程度。生产者按市场价格调整生产,直到边际成本与价格相等,就可获得最大收益;消费者按市场价格调整消费,直到边际收益与价格相等,就可以获得最大效用。此时市场上不存在外部性。

(5) 不存在公共物品。没有供社会成员共同享用的物品,所有物品都有竞争性和排他性。所有的产品都分别归属某个经济主体。所谓非竞争性,是指某人对公共物品的消费并不会影响别人同时消费该产品及其从中获得的效用,即在给定的生产水平下,为另一个消费者提供这一物品所带来的边际成本为零。所谓非排他性,是指某人在消费一种公共物品时,不能排除其他人消费这一物品(不论他们是否付费),或者排除的成本很高。

(6) 个人行为的一致性。经济决策的主体都是充满理智的,既不会感情用事,也不会盲从,而是精于判断和计算,其行为是理性的。在经济活动中,主体所追求的唯一目标是自身经济利益的最优化。如消费者追求的是满足程度的最大化,生产者追求的是利润最大化。

个人行为的一致性指的是作为消费者或生产要素使用者的个人,都一致地使用等边际法则,使其购买物品或销售物品与劳务所得的效用最大化;同样地,生产者也一致追求利润最大化,使生产要素的组合效率最大化。公式为

$$\frac{MU_1}{P_1} = \frac{MU_2}{P_2} = \dots = \frac{MU_M}{P_M} = \lambda_1 \quad (\text{消费者均衡})$$

$$\frac{MP_1}{P_1} = \frac{MP_2}{P_2} = \dots = \frac{MP_N}{P_N} = \lambda_2 \quad (\text{生产者均衡})$$

式中：MU 为边际效用；MP 为边际产量； P 为价格； $M=1,2,\dots,m$ ； $N=1,2,\dots,n$ 。

实际上这种一致性会由于个体目标的多元化而很难实现，甚至无法衡量。消费者不一定就是效用最大化的追求者，生产者也不一定追求利润最大化。

二、市场失灵的原因及其主要表现

有效市场的六大条件都过于苛刻，在现实中很难完全满足，因此市场失灵不可避免。市场失灵是指市场无法有效率地分配商品和劳务的情况，可分为资源配置领域的市场失灵、收入分配领域的市场失灵和宏观经济稳定层面的市场失灵。

（一）资源配置领域的市场失灵

经济体系中存在公共产品、外部效应、规模收益递增（自然垄断等）和信息不对称等情况，市场机制难以引导资源配置达到最优状态，这为政府部门的干预提供了依据。

1. 公共物品

现实中，一些产品或服务同时为多人提供利益，它们被联合消费，如国防、道路、法律制度保障等，称这类物品为公共产品。萨缪尔森认为，公共物品是指这样一种物品，当一个人对该物品消费时，并不会妨碍其他人对该物品的消费。它与私人物品的区别是：私人物品的所有权具有确定性、效用的排他性和竞争性，而公共物品则具有非竞争性和非排他性。从这个定义可以看出，纯粹的公共物品具有两个显著特征：第一是没有消费的排他性，公共物品必须是向集体而不是个人提供的，在效用上不可分割，且任何人不能阻止其他人享用公共物品；第二是非竞争性，该产品被提供出来以后，增加一个消费者不会减少任何一个人对该产品的消费数量和质量，其他人消费该产品的额外成本为零。换句话说，增加消费者的边际成本为零。同一单位的公共产品可以被许多人消费，它对某一个人的供给并不减少对其他人的供给；某人享用该公共产品得到的收益并不减少其他人享用该产品所得到的收益，也就是说根本不会带来“拥挤成本”；公共产品一旦被提供，消费者的增多并不导致该公共产品生产成本的增加，也就是说，生产方面无须追加资源的投入来增加供给。

这些性质给市场定价机制带来困难，公共物品的非排他性给了那些不愿意支付现行价格的人以消费这些物品的机会，卖方无法向买方索取价格，因为后者在没有支付的情况下也能享受到相同的消费，这就是“免费搭车”问题。因此，对私人生产者来说，生产公共物品将无利可图，即市场价格无法将资源引入公共物品生产领域，造成公共物品供给的市场失灵。这时，需要国家部门通过财政手段解决公共物品或服务供给失灵的问题。

2. 外部效应

外部效应是指生产者或消费者的行为波及他人或外界环境却没有得到相应的补偿或给予支付的情况。也可简单定义为未在价格中得以反映的经济交易成本或效益，即私人边际成本和社会边际成本之间或私人边际效益和社会边际效益之间的非一致性。完全竞争市场要求所有产品的成本和效益都内在化，产品的生产者或消费者需要承担自身行为带给社会的全部成本，同时享有这些行为给他们带来的全部好处。

现实经济中，经常会出现成本收益不对称的情况，导致外部效应的产生。这种不对称如果得不到有效的调配，那么人们会过多地从事成本外溢的活动而过少地从事收益外溢

的活动,从而损害资源配置的效率。面对这种问题时,市场机制难以统一私人利益与社会利益,使得个人与社会间发生冲突。当存在外部性时,市场价格就不能准确地反映交易产品的所有边际社会收益或边际成本。外部性可以分为正外部性和负外部性。正外部性是某个经济行为个体的活动使他人或社会受益,而受益者无须花费代价;负外部性是某个经济行为个体的活动使他人或社会受损,而造成外部不经济的人却没有为此承担成本。个人或厂商是从私人边际收益等于私人边际成本的角度选定活动水平的,没有考虑外溢到其他各方的边际收益或边际成本,因此,当出现正的外部效应时生产者的成本大于收益,利益外溢,得不到应有的效益补偿;当出现负的外部效应时,生产者的成本小于收益,受损者得不到补偿。因此,由于外部效应的存在,使得成本收益不对称,人们会过多地从事成本外溢的活动,而过少地从事收益外溢的活动,无论是正的外部效应导致的某些活动不足还是负的外部效应导致的某些活动过度,都会造成资源配置的低效率。

图 3-1 中, D 表示对化工产品的需求曲线, MC 表示私人生产边际成本。假设市场是完全竞争的,则边际成本曲线就是厂商的供给曲线。因而在市场机制作用下依据私人成本, MC 确定的最优产量是 Q' 。然而,依据社会边际成本 MC' 决定的最优产量应当是 Q 。由于私人成本 MC 线在社会成本 MC' 以下,所以私人最优产量 Q' 高于社会最优产量 Q 。因而,存在负外部效应时,市场竞争结果导致生产和消费过多,导致市场失灵。

图 3-2 中,当企业的生产活动存在正外部性时,即边际社会成本 MR' 大于私人边际成本 MR 时,社会的最优产量 Q' 与私人最优产量 Q 具有不一致性,由图可知,企业按照私人边际效益等于边际成本生产的产量低于社会最优产量,使得社会总效益没有实现最大化。

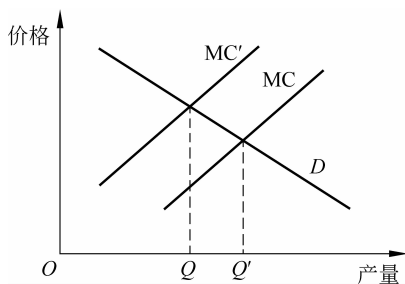


图 3-1 负外部效应

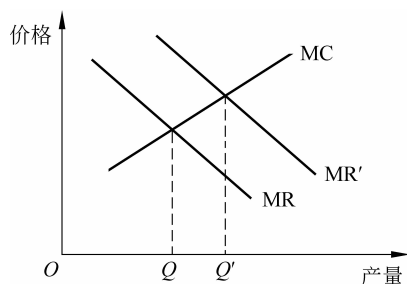


图 3-2 正外部性

3. 规模收益递增

有效市场假设市场上生产者和消费者都是价格接受者,资源配置才能达到最优。如果某个厂商能够单独影响市场价格,或者说是操纵价格,资源配置就是低效率的。产生垄断的原因有二:一是某些行业具有规模效益递增的特征,厂商只有不断扩大再生产才能实现利益最大化,经营绩效好的厂商逐渐淘汰绩效差的厂商,从而产生垄断;二是某些行业因自然、技术、市场等方面的原因而天然具有垄断的特性。

垄断市场是指少数企业控制整个行业的生产与销售,在追逐利益最大化的前提下操纵市场价格。下面介绍垄断市场相对完全竞争市场条件下的福利损失。

如图 3-3 所示,对垄断性物品的需求曲线代表着其社会边际效益。假定垄断性物品

的私人边际成本代表着生产最后一个单位物品所使用的所有生产要素的价值,即代表着社会边际成本,那么该垄断企业的产量将为 Q_m 。图中,三角形的阴影面积 ABE 代表因垄断所造成的净效益损失。不难看出,如果政府能够通过干预垄断者的生产量,将 Q_m 提升至 Q ,从而使得 $MSC=MSB$,便可因此而获得 ABE 所代表的净效益。

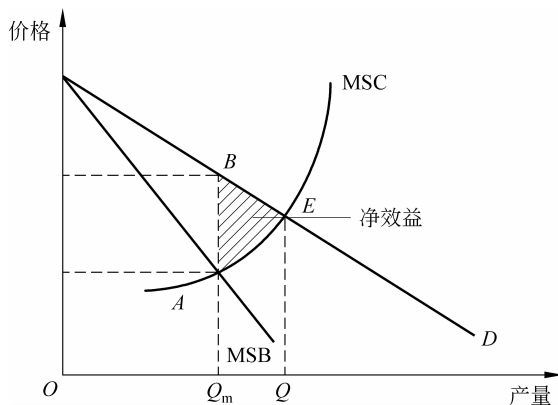


图 3-3 垄断所造成的净效益损失

4. 信息不对称

竞争市场的帕累托效率假定信息是完备的,即市场交易过程中存在完全的确定性,交易双方可以了解到从事交易所需要的完全信息。然而现实中信息往往是不完全的,而且不同的交易主体缺乏信息的程度往往也不同。有可能是卖方掌握的信息多,如旧车销售商、劳务提供者、医生等,也有可能是买方掌握的信息多,如投保者、信用卡购买者。当市场上存在信息不对称时,拥有信息较多的一方就会利用手中的信息优势做出不利于对方的交易行为,导致市场失灵,主要表现为逆向选择和道德风险。

逆向选择是指市场交易中一方无法观察到另一方的重要的外生特征时所发生的劣质品驱逐优质品的情形。如在医疗市场中,并不是所有的医院都会提供高质量的医疗服务,在医院的医疗服务质量之间存在很大差别。有的医院的医疗服务质量很高,有的则比较低,那些质量比较低的医院会将医疗服务质量特征的真实信息掩盖起来。这个时候整个医疗服务市场上的医院都向患者宣传,说自己的医疗服务质量一流。由于医患信息不对称,患者缺乏医疗服务质量的真实信息,因此无法判定哪个医院进行了真实的宣传,哪个医院的信息是虚假的。在这种情况下,患者只能根据自己对医疗市场中医疗质量的主观判断进行决策,按照平均质量支付价格,当不同质量的医疗服务被患者以同样的态度对待时,低质量的医疗服务由于成本优势,可能会占据上风;当患者发现实际的医疗服务并没有预期的好时,就会进一步降低对整个市场中医疗质量的估计水平,降低愿意支付的价格水平。如此循环往复,就有可能将成本比较高但质量也比较好的医院淘汰出局,留下的只是质量较次的医疗服务。

道德风险指的是市场交易的一方无法观察到另一方控制和采取的行动时所发生的知情方故意不采取谨慎行为的情形,由于知情方故意不采取谨慎行为也许会导致对交易的另一方的损害,典型的例子是保险市场。投保人投保之前总是小心地提防风险,随时随地

准备规避风险的发生,尽量减少风险带来的损失,当投保后,投保人的风险转移到保险公司,投保人对风险不再承担责任,因此他们将不会像原来那么谨小慎微。而且,在很多情况下,如果相关利益者共同达成协议且彼此遵守,则人人受益;反之人人受损。但是现实中一旦需要大规模的合作时,市场机制就不能充分发挥作用。比如“囚徒困境”中的纳什均衡并非社会最优解。公共产品供给,这就是个人理性与集体理性之间的冲突,公共部门的责任是促成那些有利于社会利益的合作顺利进行,摆脱个人与集体的矛盾。

经典的“囚徒困境”描述如图 3-4 所示。

警方逮捕甲、乙两名嫌疑犯,但没有足够证据指控二人入罪。于是警方分开囚禁嫌疑犯,分别和二人见面,并向双方提供以下相同的选择:若一人认罪并做证检控对方(相关术语称“背叛”对方),而对方保持沉默,此人将即时获释,沉默者将判监 10 年;若二人都保持沉默(相关术语称互相“合作”),则二人同样判监 1 年;若二人都互相检举(相关术语称互相“背叛”),则二人同样判监 8 年。

	甲沉默	甲背叛
乙沉默	二人同服刑1年	乙服刑10年,甲即时获释
乙背叛	甲服刑10年,乙即时获释	二人同服刑8年

图 3-4 囚徒困境

如同博弈论的其他例证,“囚徒困境”假定每个参与者(“囚徒”)都是利己的,即都寻求最大自身利益,而不关心另一参与者的利益。参与者某一策略所得利益,如果在任何情况下都比其他策略要低的话,此策略称为“严格劣势”,理性的参与者绝不会选择。另外,没有任何其他力量干预个人决策,参与者可完全按照自己的意愿选择策略。囚徒到底应该选择哪一项策略,才能将自己个人的刑期缩至最短?两名囚徒由于隔绝监禁,并不知道对方的选择;而即使他们能交谈,也未必能够尽信对方不会反口。就个人的理性选择而言,检举背叛对方所得刑期,总比沉默要来得低。试设想困境中两名理性囚徒会如何做出选择:若对方沉默、背叛会让我获释,所以会选择背叛;若对方背叛指控我,我也要指控对方才能得到较低的刑期,所以也是会选择背叛。二人面对的情况一样,所以二人的理性思考都会得出相同的结论——选择背叛。背叛是两种策略之中的支配性策略。因此,这场博弈中唯一可能达到的纳什均衡,就是双方参与者都背叛对方,结果二人同样服刑 8 年。这场博弈的纳什均衡,显然不是顾及团体利益的帕累托最优解决方案。以全体利益而言,如果两个参与者都合作保持沉默,两人都只会被判刑 1 年,总体利益更高,结果比两人背叛对方、判刑 8 年的情况要好。但根据以上假设,二人均为理性的个人,且只追求自己的个人利益。均衡状况会是两个囚徒都选择背叛,结果二人判决均比合作为高,总体利益较合作为低。这就是“困境”所在。例子证明了:非零和博弈中,帕累托最优和纳什均衡是相冲突的。

(二) 收入分配领域的市场失灵

在市场经济中,人们主要通过市场提供产品生产所需的各种要素来获取收入。比如劳动者提供劳动可以获得工资,资本提供者可以获得利息,土地及其他自然资源提供者可以获得租金等。然而,社会成员之间由于先天禀赋和后天教育、培训等方面的原因,难免在劳动能力和生产技能方面存在差异。加上劳动强度、努力程度、职业状况等方面的影响,直接导致社会成员之间在劳动收入方面的差异。不仅如此,财产继承、

机遇等因素的存在,使得成员在包括资本、土地及其他自然资源在内的各种资产的占有量上,也存在客观区别。而因劳动收入和资产占有量的不同而直接带来的财富差异,借助市场经济所固有的要素投入回报机制,必然加大社会成员之间在收入分配上的差距。实践表明,在市场经济中,如果缺乏外来力量的介入和干预,社会成员之间在收入分配方面的差距,将随时间的推移和环境的变化而呈现不断扩大的趋势,并最终出现两极分化、贫富悬殊的局面。

市场经济机制是一种自由竞争机制,它所遵循的价值规律和按效益分配的原则,只承认效率,不同情弱者,不顾及个人天赋、家庭背景和文化素质的差异,从而必然造成竞争优胜者与失败者之间的贫富分化。对于公平,市场从不会像是有着七情六欲、丰富情感的人,做出任何可能略微带有感情色彩的以求得公平的事情来。公平仅仅是人类社会群体对事物进行评判的一种道德情感标准。

但是社会收入分配的公平并不如经济领域的公平那样有严格的评判标准,经济意义上收入分配差距的合理与否,取决于收入是否按效益分配原则进行分配。在市场经济条件下,只要收入分配是以机会均等为前提的生产要素供给者参与市场经济活动的结果,并且各个生产要素供给者都按照效益分配原则取得了收入,那么不管收入分配差距的大小,就收入的第一次分配而言,都属于收入的合理分配,从而都可以被看成收入分配协调的表现。而社会意义上的收入分配差距合理还是不合理的界定,要比经济意义上的收入分配差距合理还是不合理困难得多。这是因为:一是判断社会意义上的收入分配差距合理与否时,找不到像判断经济意义上收入分配差距合理与否那样严格的标准;二是由于社会意义上收入差距偏大而引起的社会不安定等问题,不一定是近期内就可以被观察到的,往往需要经过一段时间,等到问题越积越多、矛盾越来越尖锐时,才会爆发出来。

虽然社会收入公平没有公允标准,但实际经济生活中普遍存在的贫富差距问题已经反映出自由经济长期发展的结果必然产生市场失灵,从而使个人收入出现马太效应。

(三) 宏观经济稳定层面的市场失灵

衡量宏观经济效率和稳定的指标有就业率、通货膨胀率、经济增长率等。宏观经济失衡指的是市场经济在自发运行过程中必然产生的失业、通货膨胀、经济危机等。从世界角度来看,自由的市场经济体制运行几个世纪以来,经济总是处于周期性的波动之中,经济增长也呈现出繁荣与萧条相互更迭的状态。例如,20世纪20年代末30年代初波及整个西方世界的经济大危机、90年代后期的东南亚金融危机、2007年始于美国的次贷危机蔓延至全球的金融危机(尤其是自由经济体所遭受的创伤更为严重,而相对保守的经济体如中国、印度等则躲过一劫)。以上这些是说明市场机制失灵最显著、最有说服力的证据,因此政府在市场机制失灵的领域实施适当的宏观调控受到大多数国家的青睐。

1. 失业

任何市场条件下,企业雇用劳动力都取决于两个因素:一是所雇用的劳动力创造的所有收益,二是应支付的工资及其他费用。当增加的雇佣劳动力所带来的利润大于为此支付的费用时,企业对劳动力的需求将增加,直到增加的单个劳动者的收益等于成本为止。如果劳动的供给超过需求,就会产生失业。即使在均衡价格下,也会有失业的产生,因为还有部分劳动者不满意均衡工资,这类失业者又称为自然失业者。此外,完全竞争的

劳动市场假定价格是有弹性的，它会随着供求关系的变动而变动，直到形成新的均衡点。如果按市场规律，当出现失业时，工资水平可以下降到这样一种水平为止——雇主愿意雇用失业前的就业总量，并且假定降低工资不会发生任何成本。但是实际上，工资在向下调整的过程中是有刚性的，当劳动者面临降薪时，会产生强烈的抵触情绪，工会也会组织职工罢工，由此便会产生因停工产生的效益损失和因谈判产生的费用，使得雇主的成本上升、效益下降，严重者会面临倒闭的危险。劳动力需求会进一步下降，使得失业长期存在，经济出现萧条。

总之，失业是由需求不足和工资刚性造成的，市场机制不可能自动地使经济趋于充分就业的均衡。当经济运行中出现大量失业、陷入经济衰退时，政府需要采取适当的反失业政策，以增加就业、降低失业水平。

非自愿失业的存在表明效率的损失。从静态来看，这意味着改善失业者的状况而不会使其他人的状况恶化是可能的。而且，人力资源的长期失业会使得这些资源退化。从产量减少这个角度来看，失业代表了整个社会的经济成本。失业不但导致效率损失，常常还会加剧收入分配的不公平。除了经济成本以外，失业还存在非经济成本，非经济成本一般以失望、封闭自我、有可能导致社会的动荡和更恶劣的犯罪这些形式表现出来。因此，尽管各种理论对失业的解释各不相同，但他们都一致认为现实中的市场会对就业水平产生不利影响，因而政府有必要采取校正性行动。

2. 通货膨胀

通货膨胀是指价格水平在一定时期内持续上涨的现象。宏观经济学分析产生通货膨胀的原因时，分为需求拉动的通货膨胀和成本推动的通货膨胀。当消费者对产品或服务需求超过供给时，厂商在短时期内无法调整产量，价格水平就会升高，此为需求拉动的通货膨胀。当作为生产要素的工资、原材料、资本价格上涨时，生产同样产品的成本上升必然导致最终产品价格上涨，此为成本推动的通货膨胀。

一般价格水平的变化总是伴随着相对价格的变化。人们的相对收入发生变化，一些人只能保持其价格不变或只能使其价格上涨幅度低于平均水平，而其他入能够使其价格上涨幅度超过平均水平。通货膨胀不仅会使收入也会使财富发生再分配。在通货膨胀背景下，名义价值固定的债券其实际价值会下降，从而对债务人（一般是企业，通常也包括政府）有利，对债权人（一般是家庭）不利。从再分配方面来看，通货膨胀不会给整个经济体系带来净成本。但是对整个社会来说，价格波动的净成本为正，因为它会产生一些特定成本：菜单成本以及皮鞋成本^①。进一步讲，在开放经济中，通货膨胀会导致失去竞争力，

^① 菜单成本指零售商对价格调整时所产生的成本负担。厂商改变价格，需要重新印刷它的产品价格表，向客户通报改变价格的信息和理由。所有这一切都会引起一笔开支和费用。虽然菜单成本的数值并不大，但是如果菜单价目表变动的次数很多，也会给厂商带来一些不利之处，如使客户感觉不快和麻烦等。菜单成本包括印刷新清单和目录的成本、把这些新价格表和目录送给中间商和客户的成本、为新价格做广告的成本、决定新价格的成本，甚至还包括处理客户对价格变动怨言的成本。

皮鞋成本指的是在通货膨胀时，货币的购买力在下降，为了减少损失，人们会更倾向于持有更少的现金而将更多的钱存入银行，更多的是被迫兑换为其他国家货币。如此当要使用现金时，就需要去银行取款，或者兑换时就要付出一定的时间和精力，持有现金少了就意味着需要增加跑银行的次数，这种多去几次银行所花费的时间和精力被经济学家形象地称为皮鞋成本——多磨点鞋底。就是说人们为了减少货币持有量时所浪费的各种资源。

会产生国际收支不平衡问题。恶性通货膨胀的社会成本更高,会使人们的预期恶化,引起恐慌、经济秩序混乱,而且存在着一种风险,即既有恶性通货膨胀的经济甚至可能不得不废除货币,因为这时货币不能履行其职能。

如图 3-5 所示,从 1981 年至今,世界各主要经济体 GDP(国内生产总值)增长率呈现周期性波动规律,这是市场经济发展的必然结果。同时,在市场机制下,经济行为的主体高度分散,从而决策权也高度分散。小的决策者往往只关心自己的眼前利益和局部利益,加上信息失效导致许多非理性的决策,于是不可避免地造成经济失衡,国内经济剧烈波动,物价水平上升、国家经济增长停滞或国际收支失衡。按照亚当·斯密的观点,市场可以自发地对此进行调节,但市场的调节机制是一种事后调节,是采用经济危机的手段。20 世纪 30 年代大萧条的经验表明,这种调节代价太大,不能为社会所接受。这就为政府部门干预经济,实现宏观经济稳定提供了依据。

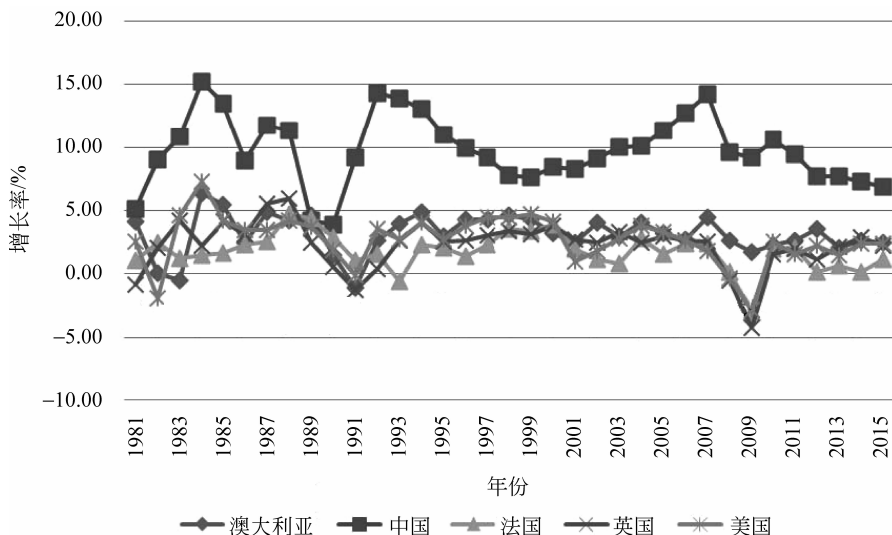


图 3-5 世界主要经济体 GDP 增长率变动情况

第二节 财政职能

财政职能是指政府的财政活动在经济和社会生活中所具有的职责和功能,是政府活动对经济的各个方面所产生的影响的高度概括。财政职能是财政这一经济范畴本质属性的反映,它表现为财政在社会再生产过程及实现政府职能中的内在功能。随着我国社会主义市场经济建设的进行,西方财政学关于财政职能的研究,特别是三项职能的观点在我国产生了很大的影响。其主要观点为:混合经济中的公共财政的作用主要表现在资源配置、收入分配和稳定经济三个方面。与此相应的财政职能为:①配置职能,指政府通过自身的活动和经济政策手段,有效配置公有资源,并促进稀缺资源的有效配置,从而解决市场失效产生的问题;②分配职能,指政府通过自身的收支活动进行社会范围的再分配,以纠正市场自发运行而产生的收入、财富和社会福利的不公平状态,实现社会分配的

相对公平；③稳定职能，指政府通过经济政策手段，解决市场自发运行中必然产生的经济周期问题，实现宏观经济的相对稳定。也有学者将稳定职能改为经济稳定和增长职能，即指“财政通过调整税率、改变预算支出与税种来影响物价水平、就业水平和经济增长”。随着国际金融、国际贸易的迅速发展，还有的学者主张将维持国际收支平衡增加到财政职能中。

财政职能问题反映了政府介入经济的范围、程度、方式问题，涉及社会和经济的运行、发展的体制和模式问题，从一个侧面反映着经济学说和国家学说的观点，财政职能是一个历史范畴，它的具体内容随着社会经济条件的变化而不断演化。20世纪30年代初的世界性经济危机使“自由放任经济学”让位于极力主张政府大范围干预经济的凯恩斯学派。作为现代宏观经济理论与宏观政策的创始人，凯恩斯提出经济需要公共活动的介入，通过政府的积极财政政策，扩大政府支出，减少税收，可以提高有效需求，增加充分就业水平，从而解决“看不见的手”失灵的问题。60年代以后，西方发达国家出现了经济增长缓慢、通货膨胀和高失业率并存的滞胀现象，凯恩斯主义解决不了这样的现实经济问题。货币学派、供给学派、公共选择学派、理性预期学派以及后凯恩斯学派等在提出自己的经济学主张的同时，也对现代公共财政学说的的发展起到了一定的作用。近年来主要学派基本都赞成政府“有限干预”经济，但在范围、程度和方式上各有不同主张。相应地财政职能仍基本具有资源配置、收入分配和经济稳定三项职能，只是在具体对象、方式方面有所调整。

财政分配职能行使的结果将明显影响生产要素分配（资源配置）和收入分配，从而起到调控的作用。财政在行使其分配职能的过程中，易于反映和监督国民经济与社会经济生活有关方面的运行状况，从而起到反映、监督的作用。财政稳定职能的行使，就是要在保障国家行政、国防、公益等事业需要的同时，针对供需失衡的具体情况，采用适宜的财政政策手段，如税收、财政支出、公债等，直接或间接影响总供求关系，实现总量平衡，熨平经济周期的波动，抵御经济衰退，维护经济秩序和经济环境，为社会成员提供基本生活保障，维持社会稳定和国家安全。财政推进职能的行使就是要借助适宜的财政政策手段，按照国家经济发展战略，直接或间接改变资源配置，激励投资与创新，促进经济结构优化升级、经济总量持续快速增长、科技水平提升、社会福利和人民生活水平提高、综合国力增强。我国工业化进程尚未完成，农业经济的生产水平较为低下，地区经济发展不平衡，产业经济发展不协调，环境和人口问题日益严重。在经济全球化冲击日益加剧的今天，我们在经济结构调整与升级、实现经济体制顺利转轨、保持经济持续增长、加速科技进步、参与知识经济时代的国际竞争等方面有着十分艰巨的任务。我国财政仍应发挥经济稳定器和推进器的作用，这也是我国财政职能的客观要求。

现代财政理论认为，在市场经济不能完全满足有效市场条件的情况下，政府干预经济活动弥补市场经济的缺陷是财政政策的主要目的。财政的经济职能主要体现在三个方面：资源配置职能、收入分配职能和经济稳定职能。

一、资源配置职能

资源配置职能是指资源的组合，即运用有限的资源形成一定的资产结构、产业结构、技术经济结构和地区结构，达到优化资源结构的目标。它是经济学中的核心问题。财政