



要想在股票市场中赚钱,投资者只要紧紧地跟住主力的步伐即可,因为有主力的地方才能引发个股行情。主力的类型分为两种,强势主力机构和弱势主力机构,我们一定要选择跟强势的主力机构,不过,一个主力的实力到底是强是弱,我们该如何判断呢?下面就通过计算主力成本、控盘度、持股数三个方面来了解主力的实力,从而帮助散户更好地完成跟庄任务。

3.1 计算成本价位置

主力在买入一只股票时,其建仓成本价格对散户来说非常重要,首先,要明确的是股价的拉升空间是有一定限度的,不可能无休止地上涨,因此主力成本在哪里,直接决定了主力的最终出货位置。其次,主力的建仓成本也是散户介入这只股票的最低价格。下面介绍三种方法来判断主力成本。

3.1.1 均线分析法

通常主力建仓过程中会出现一段有规模的横盘,而这段横盘所经历的时间标准就是我们选择均线的最重要根据。根据经验,主力要完成一次建

仓至少需要一个月的时间,因此我们计算主力成本通常要从 30 日均线、60 日均线中去挑选。例如,一只股票在一段有规模的横盘中维持了 60 天,那么主力的建仓成本就是 60 日均价线所显示的价格。如果股价横盘时间大于 60 天,我们通常就选用无穷成本均线来做主力的建仓成本。下面结合一个具体实例来讲解如何利用均线系统判断主力成本问题。

【图解】

图 3-1 所示为 ST 万鸿的一段走势图。图中箭头标注所示为无穷成本均线以及一段横盘所对应的价格 1.41 元。需要注意的是,这里我们之所以采用无穷成本均线来测量主力持仓成本是根据主力的建仓周期来定的,因此我们可以直接将无穷成本均线价格看作主力的建仓成本。

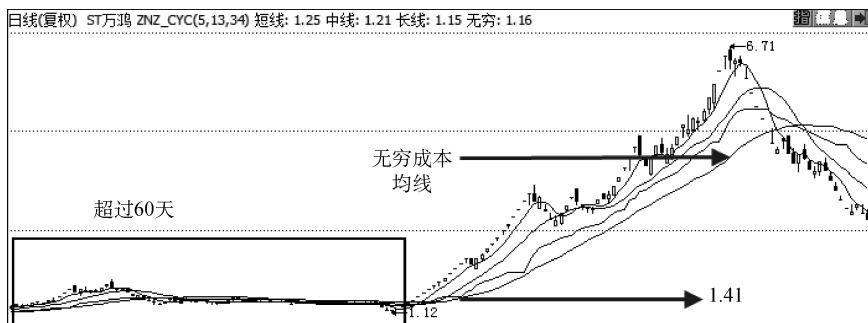


图 3-1 ST 万鸿走势图

【分析】

在图 3-1 中,我们将超过 60 天的这一段横盘称为主力的建仓区域,其中平均价格是指主力平均持仓成本,在这里我们用无穷成本均线的价格可以直接计算出主力的持仓成本为 1.41 元。

【总结】

第一,若主力建仓时间超过 60 天,则需要用无穷成本均线来计算主力持仓成本。

第二,横盘建仓区域内,无穷成本均线显示的价格即主力的持仓成本。

图 3-2 所示为 ST 万鸿坐庄的整个过程。

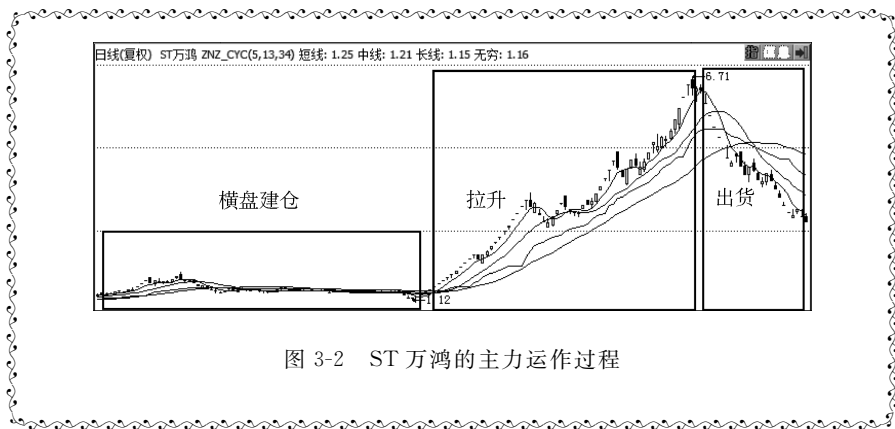


图 3-2 ST 万鸿的主力运作过程

3.1.2 密集成交分析法

如果主力要建仓,通常会在某个区域内形成大规模成交,因为只有大规模成交才能使主力吸收到足够的筹码。

根据这个原理,我们可以得出这样一个结论,成交量密集的地方往往是主力建仓区域的概率较大,因此,我们在观察主力建仓成本时往往需要借助筹码分布指标。

【图解】

图 3-3 所示是新时达的一段走势图。图中右方标注为筹码分布指标,它反映了市场平均建仓成本价格分布。

当筹码指标呈密集形态,表明大量投资者在该区域进行交易。图中左边区域为股价横盘建仓区域,主力建仓成本同样落在此区间,主力建仓的形态在图中显示为一段窄幅整理走势的横盘。

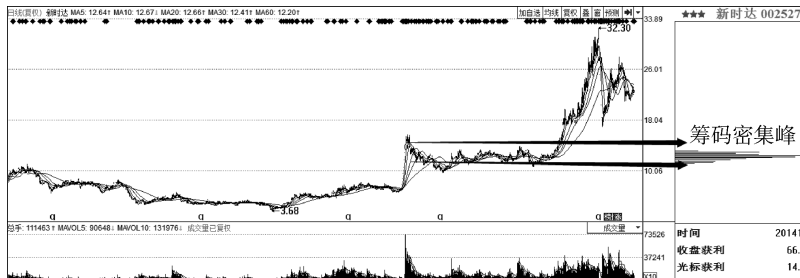


图 3-3 新时达走势图

【分析】

如图 3-3 所示, K 线图上, 箭头自检标注的是主力建仓区域, 该区域内成交量最为密集, 因此主力在此处建仓的概率相对较大。另外需要注意的是, 散户投资者在此处持仓量一般不会太大, 因为该股票在低价位横盘时间过长, 这将迫使许多散户投资者因无法承受股价长期不涨而选择抛售。因此在成交密集区所显示的市场价格自然就是主力的建仓成本价格, 为 14 元。至此, 我们通过成交密集区法判断出了主力的持仓成本。

【总结】

第一, 计算主力建仓成本之前需寻找一段价格波动幅度不大的股票建仓区间。

第二, 上述区间为成交密集区, 一般而言, 筹码分布越密集, 就越接近主力的建仓成本。而主力在整个坐庄过程中的底仓成本价格就在此求得。

新时达的整个坐庄过程如图 3-4 所示。

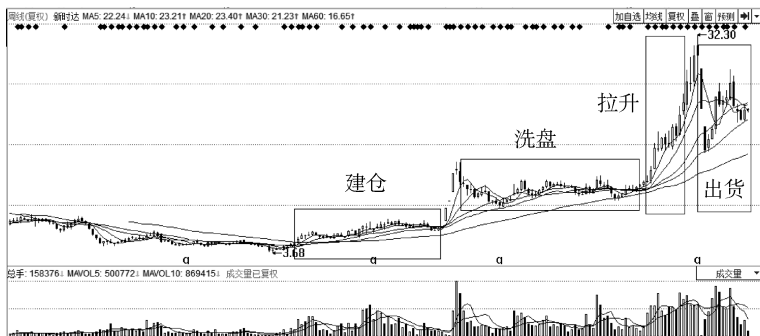


图 3-4 新时达主力运作流程

3.1.3 基金机构分析法

基金在每个季度末都会公布一次股票的持仓量,因此当主力介入一只股票后,其建仓成本价格就可以在基金的季报中显示出来。下面通过一个具体实例来分析如何透过基金季报判断个股主力建仓成本。

【图解】

图 3-5 所示是中国平安各持股机构控制的流通盘比例。上半部分显示的是各家基金所持有的流通盘比例,持股基金总数为 240 家,总持股数量为 57837.248 万股,占流通股比例总和为 12.084%;下半部分显示的是机构所持流通盘比例,持股机构总数为 9 家,总持股数量为 268163.991 万股,占流通股比例总和为 56.026%。图 3-6 所示为中国平安 2011 年的一段走势图,图中右边箭头所指向的是基金机构公布持仓比例的时间。

基金代码	基金名称	持股数量(万股)	流通股比例↓	管理公司
JS...	易基50	3189.997	0.666%	易方达基金管理...
51...	50ETF	2863.082	0.598%	华夏基金管理有...
16...	嘉实...	1765.058	0.369%	嘉实基金管理有...
JS...	银华88	1300.000	0.272%	银华基金管理有...
JS...	华夏沪深	1190.000	0.249%	华夏基金管理有...
JS...	添富均衡	1179.992	0.247%	汇添富基金管理...
JS...	交银蓝筹	1157.565	0.242%	交银施罗德基金...
JP...	嘉实策略	1135.483	0.237%	嘉实基金管理有...
JS...	融通新蓝	1046.821	0.219%	融通基金管理有...
16...	兴全趋势	999.995	0.209%	兴业全球基金管...
16...	鹏华治理	959.866	0.201%	鹏华基金管理有...
16...	博时主题	911.974	0.191%	博时基金管理有...
JS...	华宝精选	896.000	0.187%	华宝兴业基金管...
持股基金总数:240家		总持股数量:57837.248(万股)		占流通股比例总和:12.084%
机构名称	持股数量(万股)	占流通股比例		
汇丰保险控股有限公司	61888.633	12.930%		
深圳市投资控股有限公司	48135.955	10.057%		
源信行投资有限公司	38000.000	7.939%		
林芝新豪时投资发展有限公司	31909.419	6.667%		
林芝景微实业发展有限公司	27370.189	5.718%		
持股机构总数:9家		总持股数量:268163.991(万股)		占流通股比例总和:56.026%

图 3-5 中国平安各持股机构控制的流通盘比例



图 3-6 中国平安 2011 年走势图

【分析】

如图 3-5 所示,易基 50、50ETF、嘉实、银华 88 等基金加起来的流通盘控盘度为 12.084%,汇丰保险控股有限公司、深圳市投资控股有限公司等机构所持比例为 56.026%,基金加上机构两部分持股达到控盘比例的 68.11%,而此控盘量已经达到了对一只股票相对控盘所需的持股比例。

再看图 3-6 中中国平安的走势,由于在基金机构报表公布时主力总持股为 68.11%,说明此时主力已经建仓完成,并且手中持有一定筹码。

图中画横线的地方表示在建仓区间内主力的平均持仓成本为 49.52 元,它的计算方式是将机构基金公布持仓比例之前的一段横盘区间视为主力建仓区间,因此在图中标出的横盘区间取一条中轴线即为主力的建仓成本价格。

【总结】

第一,查阅个股一年中四次基金机构报表所公布的持仓比例。

第二,当基金机构累计持仓比例超过 50% 时,我们可以将公布日前期一系列交易视为主力建仓区间。

第三,在以上区间中取一条中轴线可以大致视为主力的建仓成本。

3.2 分析主力控盘实力

我们在做一只股票时先需要判断主力的建仓成本,接着估算主力的控盘量。之所以要做这个工作,是因为控盘量直接关系到这只股票拉升的幅度,如果主力高度控盘,则后期股价有较大拉升空间;如果主力中低度控盘,则拉升的幅度就会相对较低,换句话说,主力的控盘度直接关系到散户的盈利空间。下面通过均线排列法、大盘对照法和主力的拉升手法三种方式来剖析主力的控盘度。

3.2.1 均线法则

这里用的均线通常指的是5日均线、13日均线、34日均线及无穷成本均线,我们主要是依据这四种均线排列的密集度来判断主力的控盘量。控盘量分为两种:第一种,主力的持仓量占流通盘的50%~70%,此为相对控盘;第二种,主力的控盘量占流通盘的70%以上,称为绝对控盘。当一只股票被主力相对控盘时,四条均线一般呈现多头密集排列的格局(多头是指均线按照从上到下分别为5日、13日、34日、无穷成本排列的格局);而绝对控盘量则是指一只股票的均线系统呈多头发散排列的格局。

【图解】

图3-7所示是九牧王的一段走势图。在图中所示的K线组合中,下方的四条线自上而下分别是5日、13日、34日以及无穷成本均线,均线的排列分布呈现发散状。

【分析】

如图3-7所示,方框中标注所示为主力的拉升过程,而在此过程中,下方成本均线的排列方式就是我们判断这只股票主力控盘度大小的工具。如果四条均线呈现发散状,我们就称这只股票已经被主力相对控盘。因为,一只

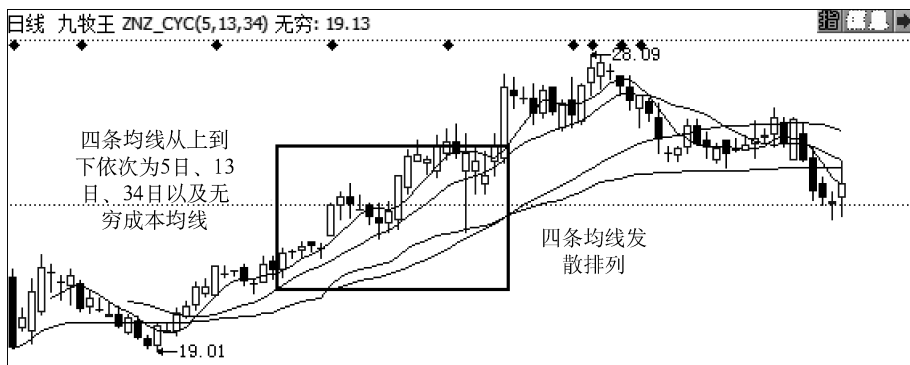


图 3-7 九牧王走势图

股票在被拉升的过程中，四条成本均线排列方式若呈现发散状，则说明主力的控盘比例不高，仅仅只能算作相对控盘，股价后期的拉升方式往往只能选择“对倒”。

【总结】

第一，主力对一只股票的控盘程度如何，需要从这只股票拉升过程中均线所显示的排列方式来做判断。

第二，一只股票在被拉升的过程中，如四条均线呈现发散状排列，则可以判断该股票主力控盘度为相对控盘。

第三，当主力处于相对控盘时，后期采用的拉升方式通常是“对倒”。

3.2.2 大盘分析法

所谓大盘对照法，就是指将选取的个股与大盘指数放在一起做对比，如果个股的K线走势与大盘的K线走势呈现出随动状态，即大盘涨个股涨，大盘跌个股跌，那么主力的控盘量就不会太大，属于相对控盘。而当个股的K线走势与大盘的K线走势呈现出“背离”形态时，则通常将其称为处于主力绝对控盘下的个股。

【图解】

图 3-8 所示为国投新集的一段走势图，方框内标注的是股价的一段逆势行情走势。图 3-9 所示为国投新集 K 线图与上证指数 K 线走势的比较，两幅图中方框内走势体现出了逆对抗。

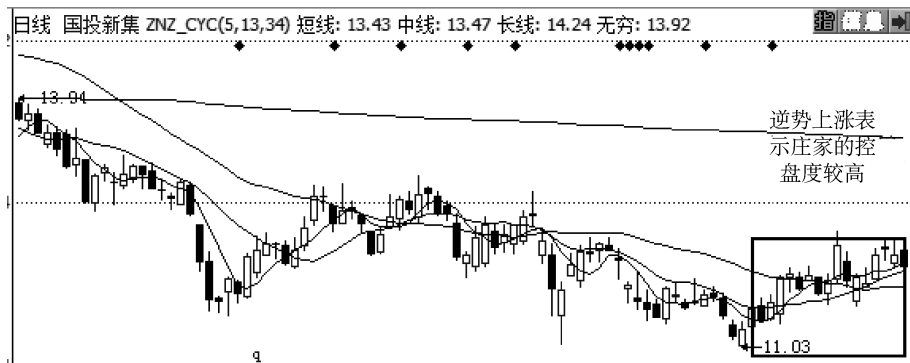


图 3-8 国投新集走势图

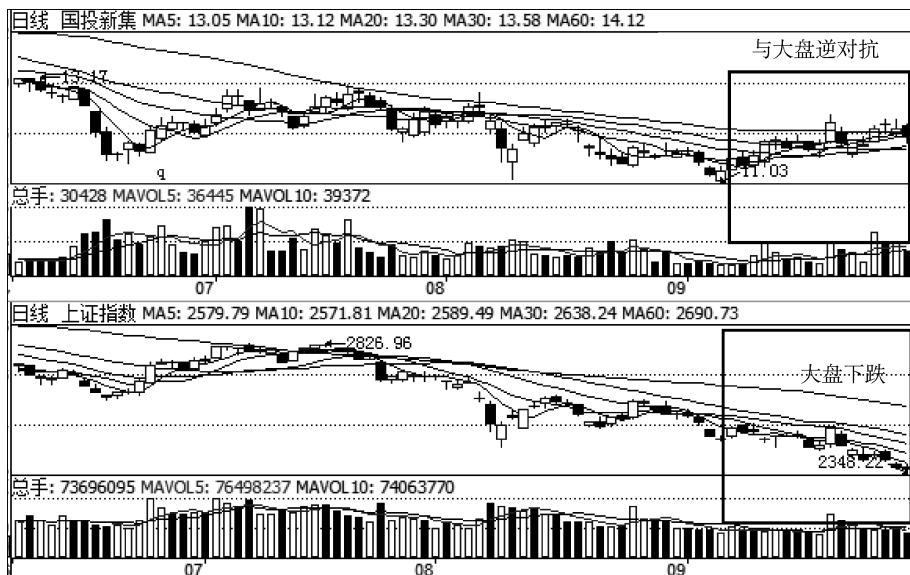


图 3-9 国投新集与大盘对照图

【分析】

图 3-8 所示为国投新集的上涨走势格局,其上涨过程并没有经历太大幅度的调整,而是采用了微调之后直接上攻。如图 3-9 所示,我们在国投新集与大盘的对照中发现,当大盘下探时市场绝大多数投资者往往处于恐慌状态中,但国投新集却走出了逆势对抗的形态,表明这只股票主力的控盘度属于绝对控盘。因为倘若主力控盘度不够高,那么个股就会受到浮筹抛压的影响而导致股价最终下跌。

【总结】

第一,观察股价上涨的走势是否为小幅微调之后的直接上攻。

第二,将这段上涨走势与大盘进行对照,如果大盘此时处于弱势横盘或者向下探底的阶段,但股票却出现逆对抗走势,则我们称其为主力绝对控盘。

第三,判断个股是否绝对控盘时,大盘呈现出的下跌幅度一般越深越好,因为只有在这种背景下,个股出现逆势对抗情况时对抗方能显露出主力的强大控盘实力。这时判断该股票为主力控盘才更可靠。

3.2.3 抬升方法

当主力建完仓后,主力对个股的控盘程度为相对控盘还是绝对控盘,我们可以通过之后的“股票拉升手法”来确定。具体拉升手法有两种:第一种是对敲拉升。它是在主力控盘量不足时通常采用的拉升手法,对敲拉升的特点是拉升过程中成交量急剧放大,因为当主力控盘量不足时,其不得通过制造人气来吸引散户跟风。第二种是锁仓拉升。当主力控盘程度为绝对控盘时,通常会采用这种拉升手法。如果主力控盘度足够高,则只需要把手中的筹码予以锁定即可。此时,市场上就会出现一种筹码供不应求的现象,股价自然就会随之推高。

【图解】

图 3-10 所示为温州宏丰的一段走势图。两个方框内所标注的分别是主力的建仓区和拉升区，椭圆形所标注的为大力在拉升过程中的成交情况。

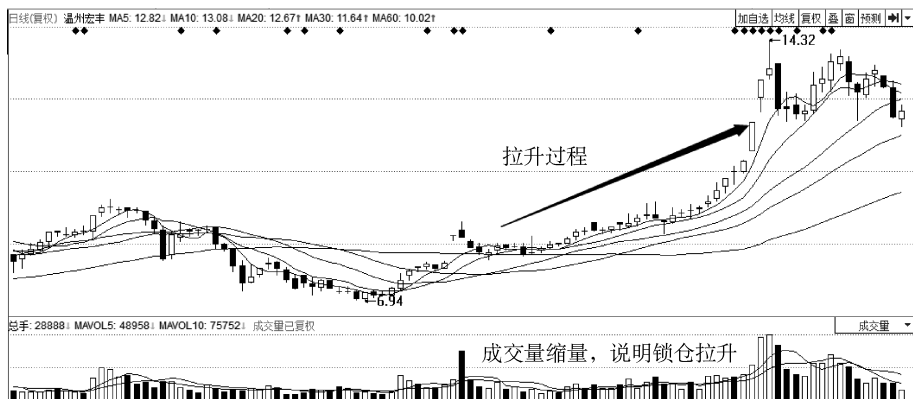


图 3-10 温州宏丰走势图

【分析】

如图 3-10 所示，左方框内为主力的建仓区，也就是主力向散户要筹码的区域。另外，判断主力的控盘度，要看它在拉升过程中成交量的变化情况、右方框内显示的拉升过程与之对应的成交量量能情况。缩量，代表主力在拉升股票时，市场中只存在较少浮动筹码的事实。如果浮筹量较大则股价将会被投资者获利了结的动作打击到。所以从图中缩量的拉升方式来看，这只股票主力的控盘性质属于绝对控盘。

【总结】

第一，判断主力控盘度一定要关注成交量的变化，而这个成交量就是拉升过程中所对应的量。

第二，如果拉升过程中所对应的成交量为缩量，那么这只股票被主力绝对控盘的概率就相对偏大。

第三，如果在拉升过程中所对应的成交量为放量，则这只股票被主力相对控盘的概率比较大。

3.3 分析主力筹码

如果我们在做一只股票时可以清楚地计算出主力手中的持仓量，那么就会大大提高炒股的成功率，因为个股行情是由主力推动的，当主力持股数不断增多时，散户只需要坚持握住股票即可；而当主力持股数开始减少，散户只需要逐渐出掉手中的股票即可。因此，掌握计算主力持股数的方法会为我们炒股带来意想不到的帮助。

3.3.1 缩量法

所谓成交量缩量法，就是指一只股票在交易中成交量呈现出极度萎缩格局时所计算出的主力手中持股数。它的分析原理是，当股票处在获利状态时，主力对个股就会形成一定量的控盘度，此时市场上的浮筹一旦变少，那么当成交量显示为缩量时，其所对应的下方筹码就绝大多数是主力筹码。

【图解】

图 3-11 所示为华力创通的一段走势图。从图中可以看出箭头标出的主力持股量情况，如下方成交量显示为缩量，那么就可以提供计算主力持股数的先决条件。如图 3-12 所示，右方框为筹码分布图，表明不同投资者在各个价位区间交易成本的分布情况。

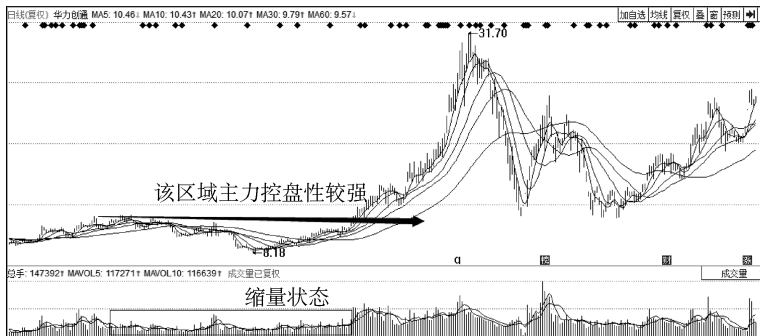


图 3-11 华力创通走势图

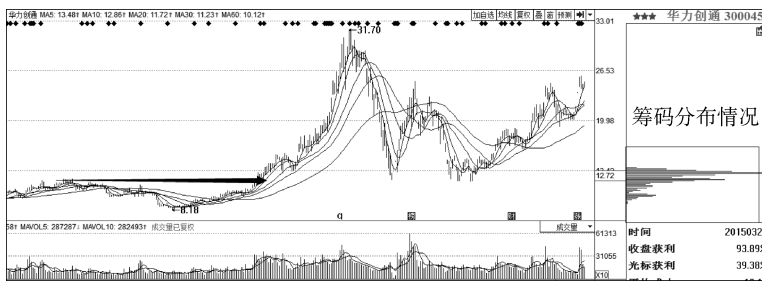


图 3-12 华力创通筹码分布图

【分析】

如图 3-11 所示,箭头标注表示当天对应的成交量为缩量,据此我们可以判断主力对该股的控盘度较高,根据缩量测量主力控股数法,只需在图 3-12 中箭头标注的交易日当天画一条直线到筹码分布图中便可,其中直线与方框相交的下半部分就是主力的持股数。

【总结】

- 第一,缩量法测量主力持股数,要求所测交易日当天的量能一定要呈现出缩量状态。
- 第二,将所测交易日当天画一条直线与筹码分布图相交,下半部分筹码所占比例即主力的持股量。

3.3.2 分析机构报表

由于市场上的机构需要定期公布自己的持仓结构,因此我们又多了一种计算主力持股数的办法。拿基金来举例,基金每个季度都要公布一次季度报表,这样就可以通过直接查阅基金报表来判断主力的持股数,需要注意的是,这个办法有个缺点,即时间公布有滞后性。例如,基金 4 月 1 日至 4 月 20 日这个期间公布的持仓结构是 3 月 31 日的,但实际公布时间为 4 月 15 日,因此时间上就滞后了 15 天。下面通过一个具体实例来分析如何通过查阅机构报表来计算主力的持股数。

【图解】

图 3-13 所示为武钢股份的一段走势图。图中箭头所标注的交易日就是

要测量的主力持股数所选取的标的日——6月30日。之所以选这一天是因为基金和机构都在这一天公布季报。

图 3-14 所示为 6 月 30 日当天各基金机构所持流通盘所占比例的显示图。

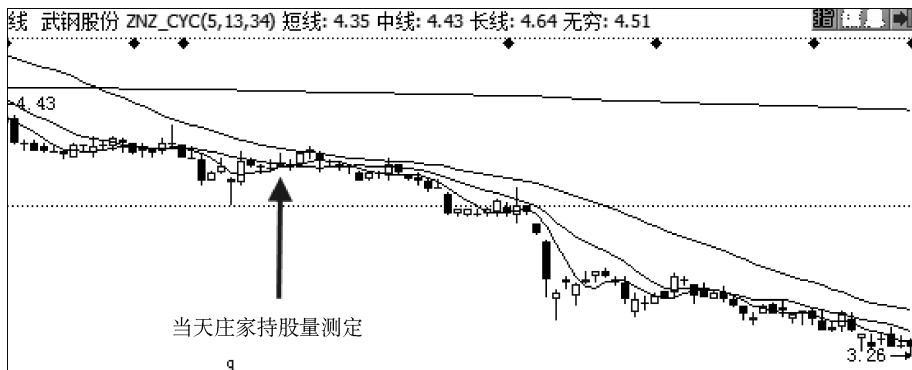


图 3-13 武钢股份走势图

基金代码	基金名称	持股数量(万股)	流通股比例	管理公司
16...	嘉实...	2126.982	0.211%	嘉实基金管理有...
51...	50ETF	1805.878	0.179%	华夏基金管理有...
JS...	华夏沪深	1464.000	0.145%	华夏基金管理有...
16...	嘉实50	1368.245	0.136%	嘉实基金管理有...
JS...	易基价值	1100.993	0.109%	易方达基金管理...
JP...	上投双息	1019.987	0.101%	上投摩根基金管...
JS...	华夏红利	1000.000	0.099%	华夏基金管理有...
51...	红利ETF	921.285	0.091%	华泰柏瑞基金管...
JS...	博时裕富	827.000	0.082%	博时基金管理有...
51...	价值ETF	791.636	0.078%	华宝兴业基金管...
51...	180ETF	745.231	0.074%	华安基金管理有...
JS...	万家...	641.308	0.064%	万家基金管理有...
51...	治理ETF	602.735	0.060%	交银施罗德基金...
持股基金总数:67家		总持股数量:23753.307(万股)	占流通股比例总和:2.353%	
机构名称	持股数量(万股)	占流通股比例		
武汉钢铁(集团)公司	229866.107	22.773%		
深圳吉富创业投资股份有限公司	9651.395	0.956%		
宁波奥克斯置业有限公司	1733.610	0.172%		
中国人寿保险股份有限公司-传统-普...	1710.000	0.169%		
持股机构总数:4家		总持股数量:242961.112(万股)	占流通股比例总和:24.070%	

图 3-14 武钢股份基金持股资料图

【分析】

我们挑选图 3-13 中箭头标注的交易日即 6 月 30 日来测算主力的持股数,具体来看图 3-14 中所公布的季报中各个基金机构所持有的股票仓位,从图中方框内可以直接读取基金持股总数为 2.353%,机构持股总数为 24.070%,这就能将 6 月 30 日各个基金机构所持仓位轻松地查阅出来。

【总结】

第一,我们只有在季报公布日才可以查询个股持有机构的持仓比例。

第二,我们可以通过直接翻阅季报报表上基金和机构的持仓总和,来了解个股主力持仓量的情况。

3.3.3 震荡下分析主力机构筹码

用横盘测量主力持股数时,需要根据一个原理,即散户与主力的不同持股思维。一般而言,一只股票横盘一个月以上时,散户基本上就没有耐心继续持有了,所以横盘一个月以上还持有这只股票筹码的是主力的可能性偏大。

【图解】

图 3-15 所示为沧州明珠的一段走势图。K 线图上方框所标注的是一段横盘走势,对应的下方成交量呈现出缩量状态。如图 3-16 所示,在图中横盘走势所对应的价格向右画一条直线与筹码分布图相交,方框下方区域即主力的持股量。

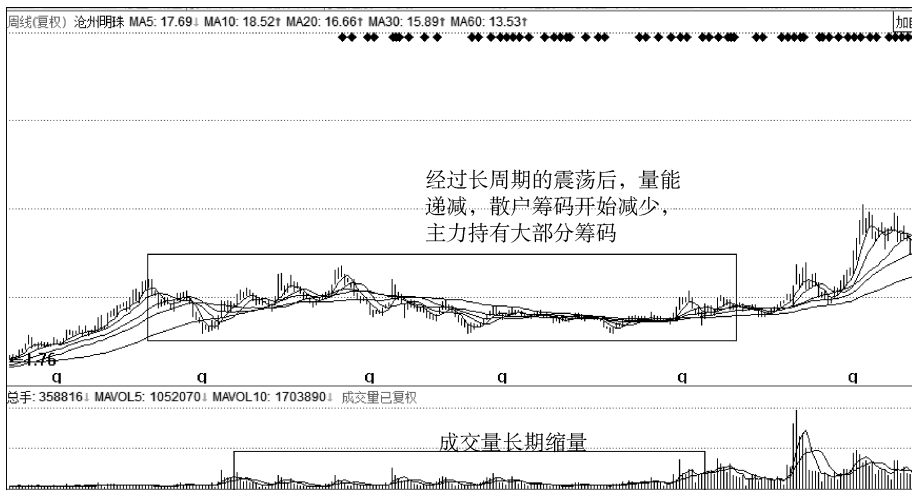


图 3-15 沧州明珠走势图

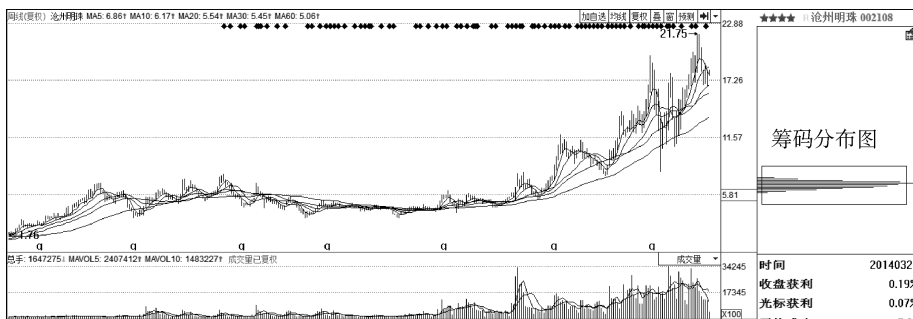


图 3-16 沧州明珠筹码分布图

【分析】

如图 3-15 所示，方框内有一段较为漫长的横盘走势，通常来讲绝大多数散户投资者无法忍耐一只股票超过两个月不涨，所以，一般来说长时间横盘后还未抛出的筹码我们通常将它定义为主力筹码，这就是横盘测量主力筹码的原理。如图 3-16 所示，由于经历长时间的横盘后剩下来的筹码绝大部分是主力筹码，因此我们只需在横盘价位处画一条直线至筹码分布图便可，方框下所对应的筹码量就是主力的持仓量。

【总结】

第一,用此法测量主力筹码需要一个前提,即一只股票需要经历长时间的横盘,时间一般在一个月以上。

第二,在这段横盘走势中,如果个股所对应的下方成交量为缩量,则我们测量的主力持股数将会更为精确,更加可靠。

第三,在这一段长时间横盘过程中取一个平均价格并向右拉一条直线,我们认为直线下方的筹码理应大部分是主力筹码,至此,我们就将一只股票主力的持仓量计算出来了。