

第三章

从盘口细节洞察主力

对于热衷于短线和中线操作的投资者来讲，盘口的一些细节问题是必须要注意的。通过这些细节的变化，我们往往可以在一定程度上对主力的意图进行判断，从而做出正确的操作决策。本章我们就对买卖盘、换手率、成交量等细节进行解读。



第一节 从买卖盘委托单观察主力动向

一、大单压盘

大单压盘又称“上压板”，简单来说，就是利用大笔的资金将股价压制在一个较低的位置，以便于其在低位吸筹，降低自身买入成本。

若主力真要出货，往往不会挂在报价栏里，即使只有部分大卖单成交了，他也会马上撤掉剩余的挂单，然后重新按照现有的买单申报。在盘口挂上大量的买单，只能使其他投资者以更低的价格赶紧成交而轮不到挂单者。上压板的真正用意就是迫使散户交出筹码或阻止股价暂时上升。一般来说，上压板可分为两种，即“只压不托”和“大压小托”。

当股价处于刚启动不久的中低价区时，若出现了上压板而股价却不跌反涨，则说明主力压盘吸货的可能性较大，这种现象往往预示着股价要上涨，而当投资者发现上压板被撤掉或被大口吃掉时，就可以考虑跟进了。

当股价已经有一定的上涨幅度后，而且此时的上压板较多且上涨无量，则意味着主力想迫使获利盘看到股价受压制而快速出局；同时也想看看这些压单有没有人会买，若是有人买，是散户在买还是大户在买；顺便也看看有没有人会跟着抛，若是有人抛，是散户在抛还是大户在抛。通过这种试盘动作后，主力可以弄清市场状况并对操作思路做出及时调整。

1. 只压不托

图 3-1 中体现的是典型的“只压不托”行为。从左边部分可以看出，主力的卖单躲在最后，不希望被吃掉；中间部分体现了已经逼出了部分筹码；右边部分则属于一面倒的逼多行为。“只压不托”往往体现着主力在短时期内打压股价的意图，但要注意其打压的时间和空间有多少的问题。打压不是出货，只是欲涨先跌的一种策略，它反映了主力刻意做空的用意。如果投资者遇见这样的状况，做短线的要避其锋芒，做中、长线的则可以持股不动，静待主力洗盘完毕。

600476 湘邮科技			002345 潮宏基			R 000506 中润资源					
委比	-55.32%	委差	-213	委比	-57.56%	委差	-6378	委比	-71.47%	委差	-12815
卖五	33.62		5175	卖五	11.28		590	卖五	8.98		1240
卖四	33.61		70	卖四	11.27		171	卖四	8.97		3492
卖三	33.60		133	卖三	11.26		392	卖三	8.96		1321
卖二	33.59		6	卖二	11.25		928	卖二	8.95		5103
卖一	33.58		15	卖一	11.24		6648	卖一	8.94		4217
买一	33.52		49	买一	11.23		1317	买一	8.93		721
买二	33.50		5	买二	11.22		372	买二	8.92		12
买三	33.49		21	买三	11.21		88	买三	8.91		620
买四	33.48		2	买四	11.20		442	买四	8.90		146
买五	33.47		9	买五	11.19		132	买五	8.89		59
现价	33.54	今开	32.55	现价	11.23	今开	11.17	现价	8.93	今开	8.77
涨跌	1.07	最高	34.17	涨跌	0.13	最高	11.35	涨跌	0.30	最高	8.97
涨幅	3.30%	最低	32.55	涨幅	1.17%	最低	11.01	涨幅	3.48%	最低	8.70
总量	51770	量比	2.16	总量	201449	量比	2.18	总量	228505	量比	0.79
外盘	27620	内盘	24150	外盘	98959	内盘	102490	外盘	130226	内盘	98279
换手	3.21%	股本	1.61亿	换手	2.42%	股本	8.45亿	换手	2.46%	股本	9.29亿
净资	1.16	流通	1.61亿	净资	3.13	流通	8.33亿	净资	1.67	流通	9.28亿
收益(%)	-0.029	PE(动)	-	收益(%)	0.230	PE(动)	36.6	收益(%)	0.007	PE(动)	952.2

图 3-1 只压不托

2. 大压小托

某一时期个股报价栏的上档处都是大卖单，下档处全是小买单，但是第一买盘或第二买盘处却有大接单，而且在一段时间内这张大单一直存在，即使是该单不断被卖盘冲减，但马上又会被后来的新买单替补上。我们看到的这种现象叫作“大压小托”，也是一种反常的现象。若卖压真的那么大，买一或买二处的买单应该早就被吃掉了，但它们却一直存在，这说明其实没有什么大单子想要卖，反而是主力一边打压、一边吸筹的表现，如图 3-2 所示。

L 000018 神州长城			
委比	-72.64%	委差	-20622
卖五	10.62		8435
卖四	10.61		1640
卖三	10.60		2288
卖二	10.59		1334
卖一	10.58		6809
买一	10.57		1459
买二	10.56		1001
买三	10.55		106
买四	10.54		155
买五	10.53		163
现价	10.57	今开	10.36
涨跌	0.27	最高	10.65
涨幅	2.62%	最低	10.26
总量	346239	量比	1.23
外盘	196509	内盘	149730
换手	4.60%	股本	17.0亿
净资	0.95	流通	7.53亿
收益(%)	0.179	PE(动)	44.4

图 3-2 大压小托



“大压小托”往往体现着主力打压吸筹的策略。例如，当股价处于较低的时候，主力往往就会将巨量抛单挂在卖二、卖三处，让投资者感觉抛压很大，因此抢在买一的价位或挂在卖一的价位将股票卖出，而这时，主力则早已在买一处挂上买盘或直接向上吃进；当筹码吸纳充足或主力认为这样的行为已无法继续获得筹码时，就会突然撤掉巨量抛单，通过拉升股价来吃掉上面积累的卖单。

二、大单托盘

在报价栏里出现大量买单、少量卖单的现象，俗称“下托板”。其目的是迫使散户抢单或阻止股价下跌。

若主力真看好该股，通常都会朝现有的卖单直接申报，甚至直接照卖二、卖三的价位申报，很难在盘面上出现有大量委买单的现象。委买单越多，只会迫使其他投资者以更好的价格买入，而挂在盘口的买单是无法很快成交的。

当股价处于明显的上升通道时，如果主动性买盘较多且盘中出现了下托板，则往往预示主力积极做多的意图，投资者可考虑逢低介入；当股价升幅已大且处于高价区时，如果盘中出现了下托板，此时投资者要注意主力是否在诱多出货。通常是看下面的托单是否在频繁更换，如果是，那么说明主力在不断撤掉自己的单子而把其他投资者的单子推在前面，然后用自己的卖单来成交。这往往是不祥之兆，一旦大托单被撤销或被吃掉，投资者就要考虑避避风头了。一般来说，下托板可分为两种，即“只托不压”和“大托小压”。

1. 只托不压

图 3-3 体现的是典型的“只托不压”行为。左边部分意味着主力的买单躲在最后，不希望被成交；中间部分则是带有双保险性质的托盘行为；右边部分则属于一面倒的逼空行为。“只托不压”往往体现着主力护盘的意图，不但要考虑其是否能一直护盘成功，同时还要考虑其是否真想护盘。只有进攻才是最好的防守，但无论如何，护盘都是主力没有实力、信心不足或虚晃一枪的表现，否则就应该直接推升股价。

000055 方大集团			002664 信质电机			002611 东方精工					
委比	62.83%	委差	2380	委比	67.73%	委差	577	委比	56.72%	委差	3743
卖五	14.17		381	卖五	25.59		38	卖五	17.60		1131
卖四	14.16		20	卖四	25.58		37	卖四	17.59		167
卖三	14.15		14	卖三	25.57		133	卖三	17.58		91
卖二	14.14		50	卖二	25.56		37	卖二	17.57		5
卖一	14.12		39	卖一	25.51		71	卖一	17.56		34
买一	14.11		5	买一	25.50		3132	买一	17.55		3721
买二	14.10		318	买二	25.49		105	买二	17.54		1947
买三	14.09		489	买三	25.48		70	买三	17.53		1086
买四	14.08		236	买四	25.47		5102	买四	17.52		1500
买五	14.07		5036	买五	25.46		484	买五	17.51		917
现价	14.11	今开	14.29	现价	25.51	今开	25.39	现价	17.55	今开	17.49
涨跌	-0.15	最高	14.30	涨跌	0.15	最高	25.86	涨跌	0.59	最高	17.98
涨幅	-1.05%	最低	13.99	涨幅	0.59%	最低	25.10	涨幅	3.48%	最低	17.10
总量	72980	量比	0.94	总量	42722	量比	1.10	总量	338778	量比	4.19
外盘	34439	内盘	38541	外盘	22312	内盘	20410	外盘	179027	内盘	159751
换手	1.74%	股本	7.89亿	换手	1.33%	股本	4.00亿	换手	11.56%	股本	6.42亿
净资	2.31	流通	4.20亿	净资	4.11	流通	3.21亿	净资	2.32	流通	2.93亿
收益(=)	0.150	PE(动)	73.1	收益(=)	0.444	PE(动)	43.1	收益(=)	0.120	PE(动)	116.7
净流入额	-1620万		-16%								
大宗流入	-755.5万		-7%								

图 3-3 只托不压

2. 大托小压

某一时期个股报价栏的上档处都是小卖单，下档处全是大买单，但是第一卖盘或第二卖盘处却是一档大卖单，而且即使是该卖单不断被买盘冲减，但马上又会被后来的新卖单替补上。我们经常看到的这种现象就叫作“大托小压”，也是一种反常现象。因为若买方真的很强劲，卖一或卖二处的卖单应该早就被吃掉了，但它们却一直存在。这意味着主力正在以假托的现象来促使市场其他投资者吃进自己的卖单，是减仓的表现，如图 3-4 所示。

“大托小压”往往体现着主力托盘减仓的策略。在利用下托板来减仓的时候，通常是股价上升到较高位置的时候，主力此时往往会在买二、买三处挂有巨量买单，使投资者认为上涨行情还要延续，从而以卖一价格买入股票或抢在买一处挂出买单，而此时的主力则在悄然出货；待手中的筹码出得差不多的时候，主力往往就会突然撤掉巨量买单，并照着下面积累的买盘开始全线抛空，导致股价迅速下跌。

总体来说，主力意图操纵股价的行为是上压板和下托板出现的目的，常常还伴有撤单的现象。但是，当上压板中只有一笔大单且无撤单现象时，可能只是某些大户主动止盈的体现，当其一步步被市场消灭而股价并无急剧变动时，常常就属于这种情况。

投资者在实战中，可具体情况具体分析，比如，股价是高位还是低位、大盘情况如何、市场氛围适宜做多还是做空，应多从主力的角度思考问题来寻求答案。但无论是大买单还是大卖单，都是主力有所图而为之的。

000401 冀东水泥			
委比	66.07%	委差	4382
卖五	12.08		88
卖四	12.06		186
卖三	12.05		423
卖二	12.04		216
卖一	12.03		1212
买一	12.02		2436
买二	12.01		2376
买三	12.00		1371
买四	11.99		285
买五	11.98		1139
现价	12.02	今开	11.60
涨跌	0.60	最高	12.39
涨幅	5.25%	最低	11.50
总量	597787	量比	3.50
外盘	355385	内盘	242402
换手	4.44%	股本	13.5亿
净资	7.01	流通	13.5亿
收益(=)	-0.336	PE(动)	-

图 3-4 大托小压



三、夹板的意义

有时候,主力为了让股价按计划在一个狭小的波幅空间里进行震荡,就会在买、卖盘处分别放上一笔大单,这种上、下都有大单相夹的现象叫作“夹板”。图 3-5 所示即为一个夹板的挂单,它迫使股价在 58.4~58.5 元波动。

上压单压抑着股价上涨,下托单防止股价下跌,这就是夹单的用意,这种挂单现象经常在主力进行洗盘的时候出现。主力为了达到洗盘的目的,就会通过上、下两个大单,牢牢地将股价控制在一个较小的区间内震荡,若买入者没有耐心就会选择离场,而持股者则会抛出手中的股票。

但是,如果夹板出现在股价的高位区间,则往往意味着主力以此来控制股价波动,为后续的出货操作奠定基础。当投资者以为股价比较稳定,又有主力护盘的时候,实际上主力正在暗中下单出货,一旦主力失去耐心或见势不好,往往就会突然撤掉大买单,开始往下砸盘。所以,投资者要随时注意下托板消失的情况,如果瞬间打掉下托板,说明主力开始主动打破这种人为的平衡,选择运行方向的时候到了。

002558 世纪游轮		
委比	25.52%	委差 529
卖五	58.95	1
卖四	58.90	5
卖三	58.88	4
卖二	58.50	761
卖一	58.45	21
买一	58.40	1266
买二	58.39	25
买三	58.38	1
买四	58.36	8
买五	58.35	1
现价	58.40	今开 62.35
涨跌	-4.00	最高 62.40
涨幅	-6.41%	最低 57.10
总量	64270	量比 1.62
外盘	26929	内盘 37341
换手	9.98%	股本 16.9亿
净资	4.32	流通 6439万
收益(%)	0.520	PE(动) 92.8

图 3-5 夹板

四、撤单的意义

在某个价位上挂出买卖的单子,但没等成交就主动取消买卖指令,这就叫作撤单。在实战交易中,撤单的情况比比皆是,而有的是散户自发的撤单,属于正常交易的范畴;有的则是主力刻意撤单,属于虚假申报的范畴。我们要注意观察的是:通过分析主力撤单的情况和原因,来判断主力所处的阶段。

处于清仓出货阶段的主力资金,想要在高位成功出货,必须在盘面上烘托出“没有最高只有更高”的美好场景和氛围,来诱导投资者追涨买入;同时也告诫持股者锁定筹码,等待上涨。通常在股价涨得已经非常高的情况下,在买盘上挂出大量买单,似乎大批资金正准备蜂拥入场,于是很多投资者感到似乎涨停就在眼前,跟风抢盘买入,主力资金却趁机大量抛出筹码。买盘上的那些大买单,也在时刻变动,撤掉一部分,让市场买单先成交,然后再度挂上,等市场买单跟风进入,会再度撤单。同时,为防止市场上大抛单趁机卖出,主力也会适时撤掉一些大买单。

处于建仓吸筹阶段的主力资金,要想在底部尽可能多地吸纳筹码,必须在盘面上营造一些恐怖气氛,用来吓退想买入的投资者,同时促使持股者尽快抛出。



通常在股价已经跌得很低的情况下，在卖盘上挂出大量的卖单，似乎有很多筹码都排队等待出货，给投资者造成巨大的恐慌，于是很多投资者不计价位抛出手中的廉价筹码，却被主力资金通吃。投资者如果注意观察卖盘上挂的大卖单，就会发现这些大卖单并不是纹丝不动地挂在那里的。主力时常会为了让那些排在后面的市场自然抛单能够成交，同时也为了防止其他大机构趁机抢筹，而主动撤掉全部或部分大卖单。

五、急涨急跌的意义

个股盘中的急涨急跌，是盘中突发性的行为，往往会致使股价在几分钟内的涨跌幅达到 3% 以上，这和主力的运作是分不开的。如图 3-6 和图 3-7 所示，投资者可从大局处着手，先确定个股主力大致所处行为阶段，比如，是建仓阶段还是出货阶段等，然后判断主力的相对意图，就容易得多。因此，处于不同阶段的主力行为表面上看好像没有区别，但目的和意图却大相径庭。

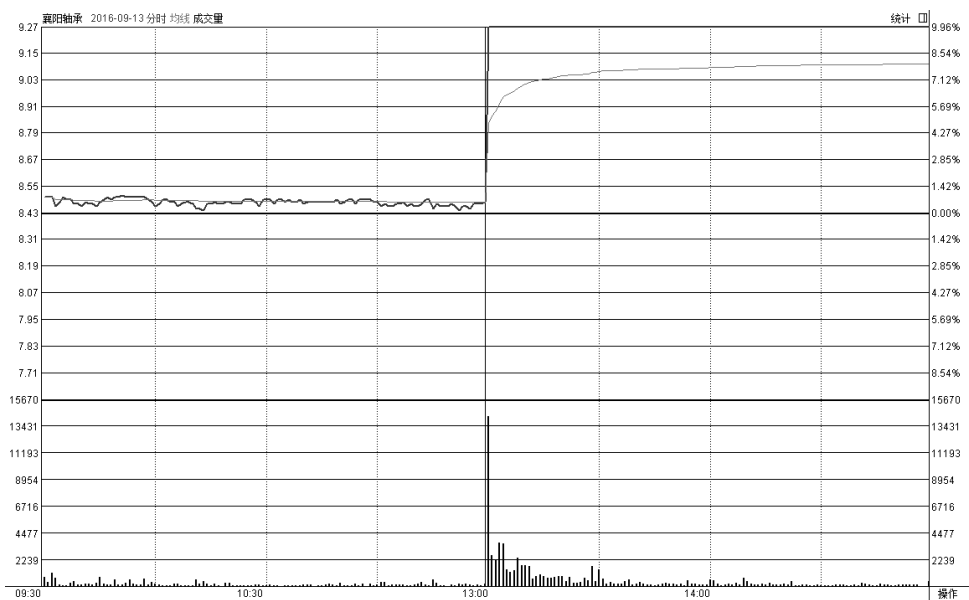


图 3-6 急涨

个股盘中突然直线上涨或者下跌，其具体情形比较复杂。这里我们就常规的情况进行简析。

- (1) 主力的试盘行为：其特征往往是急涨急跌携手而来，瞬间变化如过山车。
- (2) 主力的洗筹行为：制造恐怖盘面，引诱恐慌盘出局。
- (3) 主力的诱多行为：吸引跟风盘，为逐步减仓做准备。





(4) 大资金之间的博弈行为：个股盘中有两个及以上的机构，因互相争夺主力位置而展开厮杀。

根据实战中的具体情形，投资者可综合盘面上的其他因素细细揣摩。

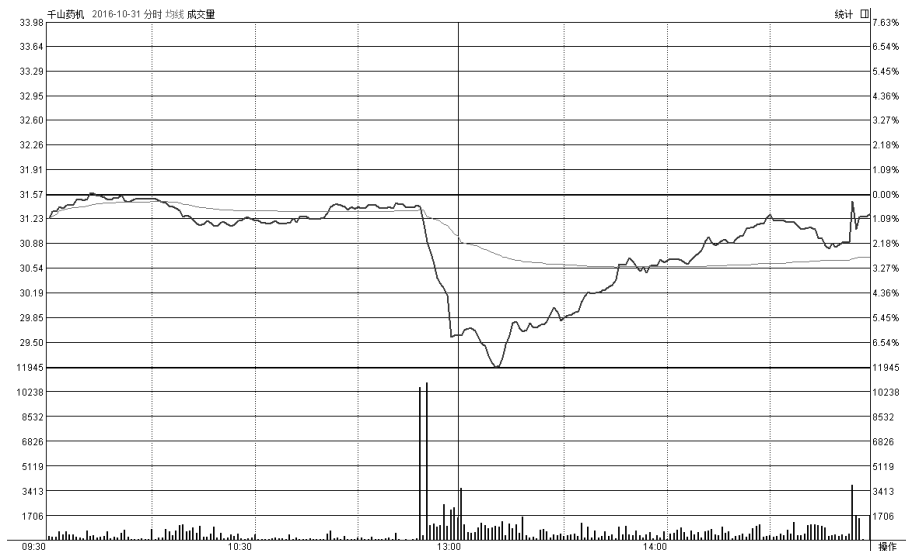


图 3-7 急跌

第二节 从换手率分析主力思维

换手率往往体现了一只股票的活跃程度。交易活跃的股票，资金关注度较高，换手率就会很高，而一些冷门股换手率则会很低。下面我们来了解如何对换手率进行分析。

一、什么是换手率

换手率又称为周转率，是指在某一特定时间内，某只股票的成交量与其总流通盘的比值。在分时走势图，将鼠标放在 K 线图上，我们就可以看出此时的换手率，如图 3-8 所示。

换手率指标意味着在一个既定时期内的股票换手量，同时也反映了该段时期内的股票流通性问题。通常情况下，个股换手率越高，意味着该股多、空双

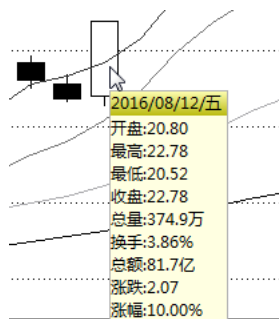


图 3-8 换手率



方换手积极，股性活跃；反之，个股换手率越低，则表示该股股性呆滞，缺乏市场追捧。

通过分析各种股票的换手率，投资者可以择强弃弱，抓住市场热门股，紧跟市场主流热点，以获取阶段性的投资收益；同时也可以在市场顶部察觉主力出货的程度以及市场跟风的意愿。

例如，个股5日换手率达到100%，即意味着该股非常活跃，投资者进出非常频繁。可能5日内所有的持股者均换了新人，也可能有部分持股者一直未动，而另外一部分持股者则出现了多次交换的情况。所以在看待换手率这个指标的时候，投资者必须清醒地认识到，即使个股换手率在短期内达到了200%，也仍然有部分持股者没有抛售，而重仓的主力也往往无法顺利出局。这里面有很大的“水分”来自于短线投资者的热炒，是他们频繁的进出致使股票的换手率高居不下。

二、换手率的分析

对换手率的分析是各线投资者必须具备的技能，无论是日换手率、周换手率，还是月换手率，基本上都可以分为五种类型。下面我们主要讲解日换手率和周换手率的五种类型。

1. 日换手率分析

股票的当日成交情况，按照单日换手率的不同，可以分为五种类型，即低迷状态、正常状态、活跃状态、高活跃状态、异常活跃状态。需要注意的是，在大盘处于高潮、低潮、平稳的不同时期，这五种类型的换手率的大小会有差异。

1) 低迷状态

一般而言，当个股的成交量一直以来都很小时，表明该股可能是冷门品种，或者没有主力介入，同时该股的流动性较差。当个股的日换手率低于1%时，说明该股的市场换手不充分，交易清淡，股价短期内将保持原有的趋势运行。

2) 正常状态

如果个股的日换手率处于1%~3%，则说明该股的多空双方略有意见分歧，但这属于正常的换手状态，股价将按照原有的趋势继续运行。一般来说，市场上大部分股票的日换手率都不会低于1%，除非大盘处于极度低迷时期。

3) 活跃状态

如果个股的日换手率处于3%~7%，则说明该股多空双方的意见分歧比较大，但多空双方谁的力量更大决定了股价短期内是朝上还是朝下走。当这样的换手率出现时，常意味着主力开始现身，若此时股价从低处开始走高，那么该股





值得投资者重点关注。

4) 高活跃状态

当个股的日换手率处于 7%~15%时,说明该股备受市场关注,属于主力显现实力的时期。在热门股或强势股中一般会出现这种状况,它意味着该股处于高度活跃的状态,但也说明多空双方的意见分歧很大。高活跃状态的个股也值得投资者重点关注,但它通常意味着主力可能在进行对敲的动作,或意味着某方能量消耗太多而致使行情发生变化。

5) 异常活跃状态

当个股的日换手率超过 15%时,表明个股处于异常活跃的状态。一方面说明该股有主力在强势运作,另一方面也说明该股多空双方意见分歧巨大。当个股需要突破重要阻力位时,就可能会出现这样的换手率;若在个股顶部出现这样的换手率,则往往是不祥的预兆,它预示着市场到了投机狂热的阶段或主力正在对敲做量。此外,新股首日上市时,由于没有涨/跌停板的限制,投机性很强,所以个股往往会有 50%~90%的换手率,但这样的换手率越充分越好,说明有主力在抢筹码。

通常情况下,单日换手率处于 3%~7%的个股上扬时,是值得未进场投资者重点关注的;而 10%以上的换手率,则是持股者需要小心对待的。拥有过低或过高的换手率的个股,投资者最好视而不见,专心在活跃的股票里寻找较为安全的交易机会。需要说明的是,对于一些高位横盘或已经崩盘的长庄股,不适用上述的分析方法。

2. 周换手率分析

与单日换手率的分析一样,周成交状况也可以按换手率的大小分为五种类型:低迷状态、正常状态、活跃状态、高活跃状态、异常活跃状态。通常,将单日换手率的五种状态值分别乘以 5,即可得出下述结论。

- (1) 低迷状态,个股单周换手率低于 5%时。
- (2) 正常状态,个股单周换手率处于 5%~15%。
- (3) 活跃状态,个股单周换手率处于 15%~30%。
- (4) 高活跃状态,个股单周换手率处于 30%~50%。
- (5) 异常活跃状态,个股单周换手率超过 50%时。

当单周换手率处于 40%以上时,持股者要小心对待;而当换手率处于 15%~30%时,未进场投资者要重点关注。

三、导致换手率较高的原因

股票的换手率越高,意味着该只股票的交投越活跃。具体来说,导致换手率



高的原因主要有以下几种。

(1) 股票流通性好，进出市场比较容易，不会出现想买买不到、想卖卖不出的现象，具有较强的变现能力。

(2) 受到了短线资金的热捧，这类个股投机性较强，股价起伏较大，风险也相对较大。

(3) 可能意味着有投资者在大量买进，但如果某只股票持续上涨了一个时期后，换手率又迅速上升，则可能意味着一些获利者要套现，股价可能会下跌。

(4) 新股上市初期，股票交投活跃。新股上市之初换手率高是很自然的事情，然而，随着市场的变化，新股上市后高开低走也屡见不鲜，所以不能说换手率高股价就一定会上涨。

第三节 从成交量分析主力行为

在股市的各种经典理论中，我们经常可以看到“先有量后有价”的言论，相当多的技术指标也把成交量作为统计的原始数据，可见成交量的重要性。下面我们了解几种常见的成交量现象，并借此分析主力的行为。

一、平开放量上冲

平开放量上冲是指个股在平开后 15~30 分钟的早盘里，其成交量超过了平常一天的成交量，且股价快速上涨。若大盘因为某种原因在开盘后随即开始高涨，那么个股同步出现平开放量上冲则属于正常现象；若大盘在开盘后比较平稳甚至出现下挫的情况，那么个股的这种状况就属于非正常现象了。即使是个股出现了利好消息，也应该是高开而不是平开，所以这种异动行为值得研究。

一般来说，平开放量上冲往往存在着两种原因：一种是主力开始有所动作，这可能是其真实的稳步上推的行为，也可能是其虚假的做成交量的行为，但往往不会是吸筹的行为，因为这样的吸筹动作太明显且成本太高；另一种是个股将有利好消息发布，所以内部人员开始抢单，但这样的买量不会巨大，个股后续涨势也不会持续。若是做成交量以吸引市场眼球，那么主力常常会将成交量对倒到日常交易量的数倍，而此时的股价往往是在阶段性的高位，所以后市或下半场该股走势可能马上就会急转而下；若是稳步上推的行为，主力的目的就是给出足够的时间，让市场跟风者交换掉前期不稳定的获利者，以大换手率来稳步推高股价。当然，当抛盘太多而跟风盘承接不住时，下半场的股价往往就会出现下跌的情形。





如果投资者判断出主力是在对倒做量，那么就应该知道其用意往往会有以下两种。

1. 希望跟风盘活跃，但不愿意增加筹码

因为前期大多数筹码已被主力获得，此时市面上的浮动筹码很少，即使有少量的抛盘，主力也会照单全收。只有当股价远离主力的成本区时，主力才会希望散户来“抬轿子”，但此时股价已高，主力只有通过通过对倒来制造成交活跃的假象，以吸引市场跟风者进入。此时主力对倒做量的目的，是希望散户进来买掉前期其他散户的获利盘，以提高市场的整体持筹成本，方便后期继续拉升股价。所以，在正常情况下，主力在建完仓后进入拉升期时，往往是不会采用对倒的手法的。

2. 希望减少抛盘涌出，以维持股价

通常而言，在股价上涨的时候，投资者都希望自己手中的股票能卖个好价钱，特别是那些长期被套牢盘，所以原先准备抛出的筹码会暂且搁置。这样，当主力通过对倒做股价上涨的成交量时，只要不是股价急涨太多或处于关键的阻力位，抛盘的压力就会减轻。但主力又害怕增加筹码，所以就会选择在开盘的时候进行运作，因为此时的市场投资者都在观望，抛盘还不会立即涌现出来，等其一旦涌现出来时，正好由后面的跟风盘来承接。

主力通过对倒来减少抛盘以维持股价，同时吸引跟风者来交换获利者，以提高市场的持仓成本。有时候，上述两种用意其实就是这一个意思。

总体来说，平开放量上冲是主力不需要筹码的体现，有一定的短线机会，但介入的投资者需要注意大盘的环境以及股价的位置。

二、底部放量三态

由于长时间的套牢，这部分投资者已经麻木，几乎没有售卖的欲望，所以，股价在底部是不会有大量成交量的。失去了卖方的供应量，即使买方很强悍也不会得到太多的筹码；相反，股价涨得越快，持股者就越惜售。所以，除非个股有基本面上的巨大变化或大盘出现了暴跌而部分主力极力看好(即使有个别机构忍无可忍地在股价底部进行了抛售，个股也不可能在此时出现集体抛售的行为)，否则底部放量在正常情况下是不可能出现的。

在排除了个股有基本面上的巨大变化或大盘出现暴跌的因素后，若个股仍然在底部出现了大量成交量的行为，那么往往属于不正常的异动行为，而且是主力刻意营造的结果。股价的运行只会有上涨、下跌、盘整这三种趋势，底部放量时的股价走势也不例外，只是这时的三种趋势往往是主力预谋的结果，而不是



市场的自然选择。

1. 底部放量上涨

底部放量上涨往往是主力对倒放量的结果，此时主力正在讲述“放量会涨”的故事。主力吸引投资者购买低价筹码，在底部制造放量的原因有两个：

(1) 主力属于超级短线的游资，不希望继续增加筹码，但又希望在有了一定的底部筹码后有人共同参与。

(2) 尾货没处理完的主力急于抽身，于是以对倒做量的方式来吸引市场跟风，但这也意味着此处并不是股价的底部。

无论是游资进场还是主力在处理尾货，此时的股价往往都处在半山腰，所以投资者只能从成交量上获得一些股价后期走势的答案，在起初是无法得知操作者身份的。若当时的成交量不是很大，说明市场的抛售压力还能够被买盘承接得住，后市股价可能还会继续上涨；若当时的成交量很大，则主力对倒出货的可能性比较大，后市股价可能会退回原地。这里的卖量除了主力占有 1/3 之外，另外 2/3 则属于被套者的割肉盘和抢反弹者的短线抛单，所以要考虑成交量是否放得很大。抢反弹者的特点是宜早不宜迟，往往是股价刚刚止跌时他们就会立即买进，若几天内股价不上涨，他们就会立刻把筹码还给市场。

需要注意的是，这里的放量是指不正常的特大量，如换手率达到了 10%。当主力在底部启动行情时，为了消灭浮筹而采用的缓推式大阳线也会产生大量，但还不至于出现不可思议的大量，除非是大阳线碰到了某个关键的阻力位，或是当日有配送股或限售股上市。至于何谓正常的大量，何谓不正常的大量，就需要投资者的经验累积了。

2. 底部放量下跌

大盘状况不好、公司业绩下降、个股题材透支等，会使股价从高位跌到底部。在这些利空的环境里，即使通过底部放量这些小动作，主力也是很难全身而退的，也很难减掉较多的仓位，而最终的结果则往往是账面亏损继续增加，交易佣金不断支付。

既然如此，那么主力仍然在底部制造放量下跌现象的原因是什么呢？

(1) 主力在进行最后的打压动作，即主力为了实施打压式建仓，通过一些利空消息，制造带量的破位图形，迫使最后的卖单涌出，自己则全盘接纳。若股票在带量急速下跌后，几天之内又能回到原价位，那么多半就属于这种原因。

(2) 主力在强行出货。这往往是主力资金链断裂的后果，或是个股基本面出现了极度恶劣的情形。有时候，主力会在出货前将股价向上做个拉升的“试盘”





动作，若市场买盘比较多，主力就会“先养再杀”；若市场买盘比较少，主力则往往会直接“杀鸡取卵”，这种情况会导致盘面出现数日或数十日的暴跌，最后个股常常跌得面目全非，而主力则是能拣回多少资金就是多少，其目的就是为了能卖一个好的价位。

(3) 换人坐庄。有时候，主力会寻找新的买家介入，因为他知道自己已经无法从市场上全身而退了，而一旦找到新的买家，他们就会约定在盘中交换筹码。但由于新买家常常会要求以更低的价格接盘，于是主力就会先将股价砸下来后再与新买家交换筹码。但这种情况一般会使得个股下跌的幅度在两个跌停板之内，而不会导致盘面出现连续暴跌的情形。一旦新庄入驻之后，该股股价往往还会继续下跌，迫使尚存的浮动筹码涌出。

3. 底部放量盘整

个股在底部放量时却出现了价格盘整的现象，这可能是由以下三种原因导致的。

1) 主力护盘

若同期大盘持续下跌而个股却出现了盘整的行情，那么多数是由于有主力在其中护盘，而且主力还必须承接大量的抛盘，因此个股就会出现放量的盘整现象。但投资者必须提高警惕，因为护盘的主力不见得都有护盘的决心和实力。

2) 主力分仓

有时候，主力会用几个账户来进行交易，因而需要将筹码进行分仓，于是就会出现几次特大单的成交行为，一旦分仓过程结束，股价就会继续盘整。分仓的特点是盘中多次出现大单成交的现象，但却没有致使股价高涨或急跌，股价震荡的幅度也不大(对敲则是一个阶段性的持续行为，且带有明显的拉升或打压股价的目的)。

3) 交换主力

若个股几日内的成交量非常大，那么也有可能是新、老主力在交换筹码。该行为的特点同分仓的特点类似，但是成交量和大笔成交的频率远高于分仓时的情况。一旦新、老主力交换之后，往往新主力还会在市场上继续收集筹码或进行打压震仓的动作。

三、底部无量涨停

一般而言，由于没有大量的卖单出现或没有大量的买单进场，个股在底部区间是没有大成交量的。若有大成交量，无论是真是假，此处往往不会是真正的股价底部。至于什么时候是股价的底部，通常是主力说了算。如果主力不出手，股



票就一直不会有底部，这跟成交量没有必然的联系；而当主力出手的时候，市场底部就会因主力的抢购动作而出现。当然，主力也是投资者，他也需要通过不断试探市场的动作，来感知市场的温度。但散户在真正的市场底部是很难买到大量筹码的，因为主力是不会把低廉而优质的筹码给普通投资者的，这时往往就会出现“底部无量涨停”。

通常，底部无量涨停包括以下两种。

1. 下跌放量，底部大量，而涨停无量

这种情况通常是股价从高位拦腰折断之后的结果。

1) 下跌放量

在个股前期急剧下跌的过程中，造成成交量过大，可能是因为主力在悄悄减仓，也可能是其抵押在外的筹码开始出货，还可能是老鼠仓(和主力一同建仓的内部个人资金)开始出逃。一直期望该股出现回调的散户往往会蜂拥而至，导致成交量放大，是由于股票下跌不是以开盘跌停的方式出现的。

2) 底部大量

往往由于个股暴跌后出现大量的短线客哄抢(当然也有主力对倒的原因)，使得当个股急跌到阶段性的底部后，会出现比在下跌过程中大得多的成交量。若个股在底部连续几日爆发大量，那么往往是新主力开始介入的表现。但新主力不一定就是强庄或长庄，也有可能是游资性质的超级短庄，往往只在2~5天内做一波行情就走；若大盘情况较好，其坐庄的时间就会长一些，但通常不会超过半个月。当然，也有游资被陷进去后被迫成为长庄的。

3) 涨停无量

从“下跌放量”到“底部大量”是一个连贯的过程，但从“底部大量”到“涨停无量”却有一个洗盘的过程。若新主力不是超级短庄，那么这个洗盘的过程可能会很长，目的是洗去跟其一同建仓的跟风盘，而洗盘的方式则是通过参差不齐的下跌动作，一直跌到市场忍无可忍，失去持股的信心。此时的股价往往早已位于主力的成本区之下，当主力实在洗不出浮筹时就会快速拉升股价，使股价迅速回到或远离自己的成本区。在股价拉升的过程中，该洗掉的散户早已不存在了，而意志坚定的投资者则持股待涨，所以此时往往就会出现“涨停无量”的现象。

2. 下跌无量，底部无量，涨停也无量

这种情况通常出现在长期下跌之后的个股身上，尤其会出现在上市时间一年以上但又长期下跌的新股身上。

1) 下跌无量

当个股处于长期阴跌走势时，由于多空双方一致看空，在没有大量买方介入的情况下，个股自然会出现“下跌无量”的情形。





2) 底部无量

既然此处是底部，就意味着个股开始止跌了。但由于卖盘不愿意低价供应，所以在没有买家高价求购的情况下，前期被套筹码均不愿意割肉，自然也会出现“底部无量”的情况。

3) 涨停无量

当底部没有抛盘大量供应的时候，只要多方轻易发动攻势，个股就会直奔涨停板，出现“涨停无量”的局面。在前期下跌无量、底部也无量的过程中，投资者是无法得知是否有主力隐藏其中的，但此时的“涨停无量”却透露了主力的行踪，否则个股不会无故直奔涨停板。若是游资突然介入，往往只会缓慢拉升股价，而不会直奔涨停板，否则便不易获得筹码且成本太高。老主力发动“涨停无量”的同时却透露了以下三个信息：一是其想快速脱离低价区；二是其不想让散户在此时介入；三是其不想再增加筹码。可见，一旦出现了“三无量”的情况，往往个股后市还会有几个涨停板，以便快速远离主力的成本区。

新主力借涨停板来建仓，或者老主力在看到吸筹困难而时间不够时，也会使用涨停板来建仓，这就是“涨停无量”的另外一个原因。当股价在底部出现无量涨停时，市场常常不会立刻出现大量的抛盘，但若股价在涨停后又快速回落，大量的抛盘就会开始涌现，而主力的真正目的则是买到这些抛盘。一般来说，虽然主力连拉几根大阳线也可以获得很多筹码，但往往会招致更多散户跟风，而用涨停板来建仓则不会出现这样的情况。主力为了使建仓的底部更安全、更牢固，就会用涨停板建仓，即便这会比用几根大阳线建仓所收集的筹码少一点。而投资者只能看随后的股价是否会完全回落到涨停板之前的位置，才能判断是老主力还是新主力在用涨停板建仓。若是完全回落到涨停板之前，则往往是新主力在建仓，因为他还需要低价筹码，而老主力的筹码比较多，他往往不会使股价再度跌回自己的成本区。

第四节 从涨跌速度与振幅分析主力的意图

一、涨跌速度

个股盘中经常出现这种现象，原本走势正常的股票，却在某一时刻突然迅速向上拉升或者打压股价。突然连续的大单拉升或者打压股价，可以肯定，一定是

主力或者游资所为，普通的散户是无法做到这一点的，而涨跌的速度则决定了主力的决心和意图。如果要查看最近的涨跌速度排行，则可以通过综合排名来进行（输入“80”后按回车键），如图 3-9 所示。

基本栏目		资金栏目		综合排名 - 沪深A股					
今日涨幅排名		5分钟涨速排名		今日委比前排名					
N吴银	9.84	44.07	电光科技	30.98	7.53	康德莱	24.24	100.00	
N中装	14.73	43.95	王子新材	70.00	3.53	国泰集团	29.16	100.00	
N纳尔	14.64	43.95	广州发展	10.22	3.13	通灵珠宝	30.04	100.00	
中信重工	6.25	10.04	天目药业	34.96	2.79	神力股份	15.28	100.00	
南洋科技	18.98	10.03	开创国际	20.33	1.96	博迈科	48.28	100.00	
达华智能	22.94	10.02	美达股份	10.00	1.94	徕木股份	20.83	100.00	
今日跌幅排名		5分钟跌速排名		今日委比后排名					
通合科技	107.81	-10.00	新世界	14.83	-1.85	*ST烯碳	6.56	-100.00	
上海临港	22.87	-10.00	安居宝	12.72	-1.55	ST亚太	10.17	-100.00	
浙江世宝	40.52	-10.00	祥龙电业	11.61	-1.44	*ST钱江	17.70	-100.00	
皖通高速	15.77	-9.99	香溢融通	11.78	-1.42	*ST皇台	16.25	-100.00	
上海科技	15.26	-9.97	合诚股份	58.17	-1.41	浙江世宝	40.52	-100.00	
城投控股	18.76	-9.89	柳州医药	89.43	-1.30	通合科技	107.81	-100.00	
今日量比排名		今日振幅排名		今日总金额排名					
步长制药	131.92	405.67	N吴银	9.84	24.01	中国建筑	11.15	193.6亿	
国检集团	45.46	94.40	N纳尔	14.64	23.99	伊利股份	20.10	109.4亿	
快克股份	82.65	54.34	步长制药	131.92	17.47	中国中车	11.80	75.4亿	
三江购物	24.77	23.67	N中装	14.73	14.37	中信证券	17.96	49.1亿	
云意电气	48.59	22.99	王子新材	70.00	13.36	步长制药	131.92	40.6亿	
蓝科高新	13.75	9.11	熊猫金控	39.32	13.24	中国铁建	13.23	40.5亿	

图 3-9 5 分钟涨速排名

下面以快速拉升为例来简要分析主力的意图。通常，主力在快速拉升后会出现以下几种情况。

1. 快速拉升后高位震荡

这种现象如果出现在股价大幅上涨的高位区域，则很有可能是主力在将股价维持在一个区间进行派发；而之所以快速拉升，则可能是主力的一种诱多手段，会给投资者一种继续强势的感觉。而如果是在股价刚启动的过程中，则可能是主力的一种吸筹手段，先是借大势向上拉升，然后利用高位震荡让一些没有耐心的投资者出局，自己则借机吸筹。如图 3-10 所示为富奥股份 2015 年 6 月 11 日的分时图，午后一开盘突然向上放量快速拉升股价，然后在高位震荡运行，结合当时股价的涨跌情况分析，这种现象很可能是由于主力的拉高派发所致。从图 3-11 所示的 K 线图中可以看到，随后股价走出震荡下跌的行情。



图 3-10 富奥股份某日的分时图



图 3-11 富奥股份的 K 线图

2. 快速拉升后回落向下运行

这种现象往往发生在股价上涨的途中，以及大幅上涨后的高位区域或者下跌的途中。发生在上涨途中往往是主力的一种试盘手法，以测试上方的压力；而在

上涨后的高位区域或者下跌的途中快速拉升，往往是主力为了制造一种多头气氛或者反弹的假象，以便吸引买盘，然后将筹码倾倒在跟风者。投资者在遇到此类情况时要注意加以区别。

如图 3-12 所示为盛运环保 2015 年 6 月 15 日的分时图，早盘高开后，便在强大的买盘推动下快速向上运行，但紧接着调头向下运行，并很快跌破均线。遇到这种情况，我们要打开其 K 线图进行分析，如图 3-13 所示。从 K 线图中可以看到，股价当时的位置已经有了较大幅度的上涨，这种情况下，早盘放量拉升不涨停，且很快跌破均线，就不得不考虑主力诱多出头的可能性。因此，这时不应该盲目追高，持有者则可以适当减仓或者清仓。

3. 直接将股价推至涨停

这种走势表明主力是一气呵成地将股价推至涨停。这样做的目的在不同的位置也应区别看待，但是之所以如此强势，其手中一定还握有大量的筹码。如果是在股价刚启动的初期出现这种走势，投资者则可以继续持股；而如果是在涨幅较大的高位区域出现这种走势，则投资者应该小心主力利用涨停板进行出货，以欺骗散户投资者跟风买入。

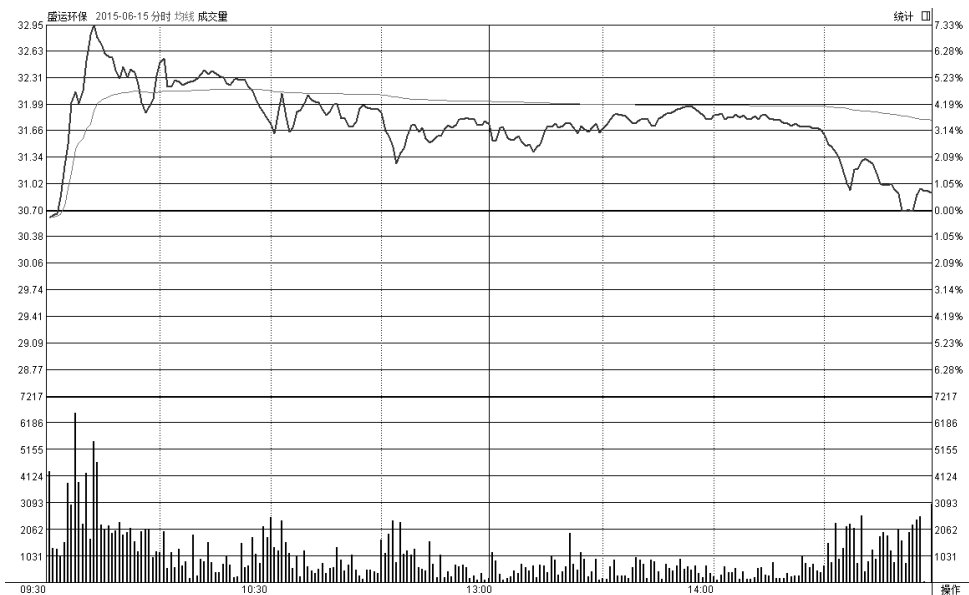


图 3-12 盛运环保某日的分时图

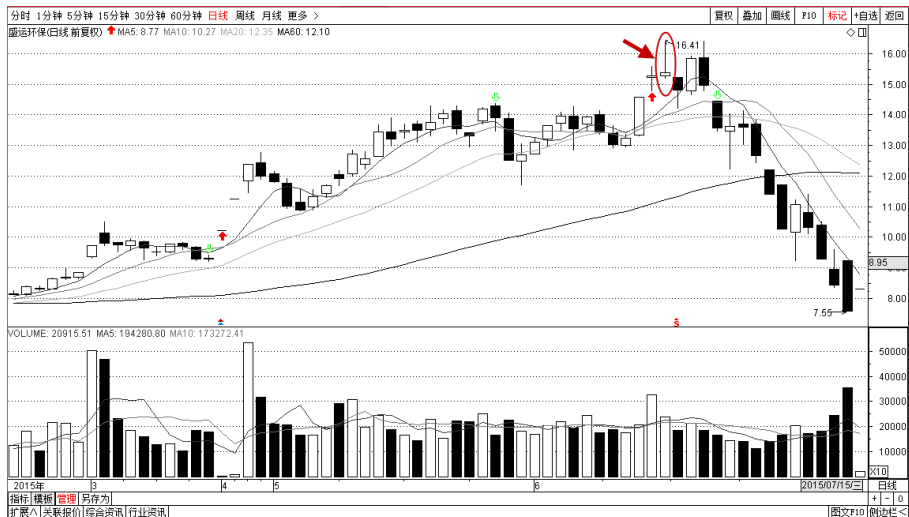


图 3-13 盛运环保的 K 线图

如图 3-14 所示为青海春天(当时为 ST 春天)2016 年 10 月 25 日的分时图,开盘后主力一气呵成,将股价推至涨停板。从图 3-15 所示的 K 线图中我们可以看到,这一涨停正好使得股价突破了底部区域前面的高点,成功脱离了底部区域。当天成交量也没有放大,这种底部的缩量涨停,说明主力控盘程度较高,投资者应该予以积极关注。



图 3-14 青海春天某日的分时图



图 3-15 青海春天的 K 线图

二、振幅

振幅是指股票开盘后最高价、最低价之差的绝对值与股价的百分比。股票振幅的计算方法如下：

$$\text{振幅} = (\text{当日最高点的价格} - \text{当日最低点的价格}) \div \text{昨日收盘价} \times 100\%$$

或 $\text{振幅} = \text{最高点的幅度} - \text{最低点的幅度}$

股票振幅可分为日振幅、周振幅和月振幅等类型。

股价的大幅波动，是由市场资金各方依据各自不同的标准和意愿，进行买进和卖出的博弈行为所造成的。振幅越大，说明股价波动越剧烈，也就意味着市场资金之间的博弈已经进入了白热化的状态。

振幅在一定程度上反映了一只股票的交易活跃度。如果一只股票的振幅较小，说明该股乏人问津、应者寥寥，没有主力或者主力处于蛰伏期；如果一只股票的振幅适中或较大，则说明该股主力正运作其中，股价绝不会停滞不前。

分析振幅较大的股票，有助于选择热门股票和板块。

(1) 振幅较大的股票，如果量比并未出现突增的现象，而且股价涨幅并不大，则主力震荡洗盘的可能性较大。

(2) 如果股票在相对低位时，振幅和量比同时出现陡增的现象，则主力建仓吸筹的可能性较大，投资者可择机进入。

(3) 如果股价处于巨幅上涨后的高位区域，振幅突然放大(如达到 15%~



20%)，而且同时量比突增，则主力出货的可能性较大。在股价的高位区域，即使量比并未明显增加，只要振幅过度扩大，就要小心主力的借机小幅减仓的行为。

(4) 股价处于成交密集区时，个股的振幅增加，则一方面说明抛压较重，另一方面说明买盘也很强劲，多空双方分歧较大，互相之间难以有压倒性的优势，暂时处于震荡盘整阶段。此时，投资者应耐心等待局势明朗。

(5) 股票的振幅大，说明有较为活跃的资金正在运作，而对长于短线进出的投资者来说，振幅大、股性活跃的股票才有利可图。投资者在盘中或盘后的分析中，可将振幅榜排名靠前的股票挑选出来，然后根据基本面、技术面等指标进行详细分析，以确定短线出击的对象。