

## 速达运物流有限公司介绍

速达运物流有限公司成立于 1951 年,公司历经了 60 多年的变革和发展,已成为一个集公路运输、化学危险品运输、大件运输、仓储、物流配送为一体的 AAAAA 级现代物流企业,注册资本 7 493.458 万元,现有总资产近 5 亿元,自有各类营运车辆 700 多辆,自有 3 万平方米的现代化标准库房,仓储容量为 3 万吨。经过 60 多年的风风雨雨,企业在全国物流领域有着较强的影响力。

公司下设 10 多个子公司,50 多个驻外分支机构及化学危险品运输公司、电力大件运输分公司等多个分公司。公司兴建的物流中心,占地 150 亩,一期工程 1.44 万平方米高标准库房。其中可口可乐配送中心隶属于该物流中心。该可口可乐配送中心地址见图 1。



图 1 可口可乐配送中心地理位置(图标 A 所在地)

该可口可乐配送中心主要支持本地区约 300 多家门店的货物供应。仓库面积约 4 000m<sup>2</sup>,库存量淡季 8 万~12 万箱,旺季 18 万~22 万箱,日出货量最高峰达到 3 万~3.5 万箱。可口可乐配送中心流程见图 2。

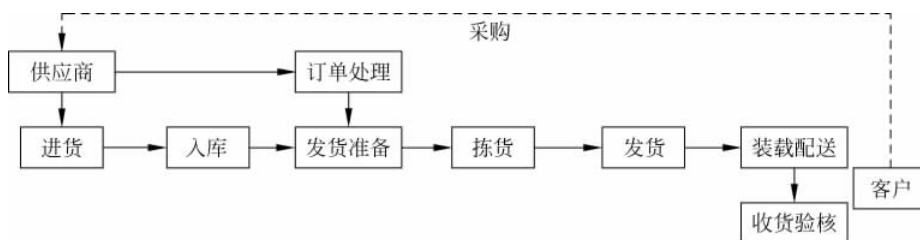


图 2 可口可乐配送中心流程图

配送中心在布局时,主要分为收货区、发货区、储存区、拣货区、出库缓冲区、整理区、作业工具存放区、行政办公区等区域,如图 3 所示。

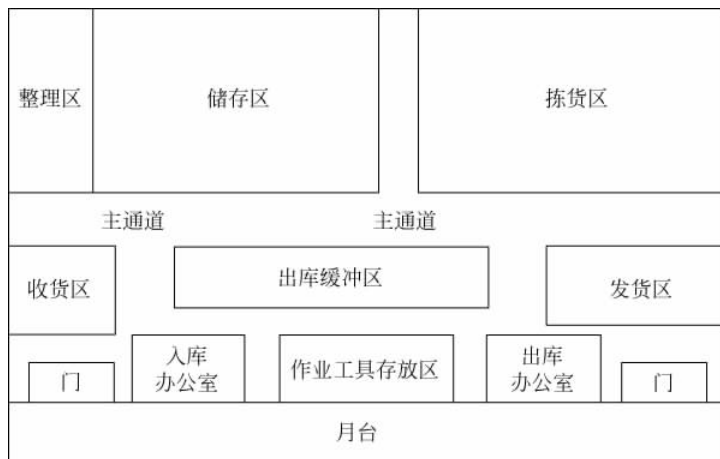


图 3 配送中心布局图

配送中心的仓库全都是单层仓。绝大部分采用托盘和叉车进行库内搬运,少量采用手工搬运。配送中心装卸搬运使用的作业设备主要有 1.5t 的电动叉车 15 辆、0.5t 的手动叉车 28 辆、100kg 的手推车 40 辆。项目的信息系统使用的是可口可乐项目 SAP 系统。可口可乐项目组织结构见图 4。

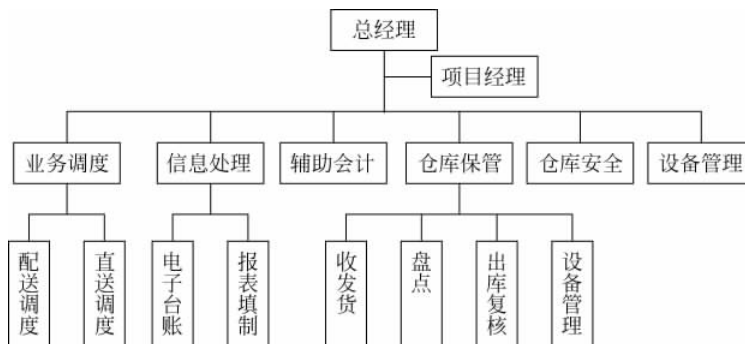


图 4 可口可乐项目组织结构图

## 仓储作业前的准备

### 【学习与技能目标】

(1) 理解仓储及仓储管理的概念,理解仓储的种类,掌握通过设计调查问卷对某企业进行仓储现状调研的技能。

(2) 了解各类仓库设施与设备的适用条件,能识别仓库设施设备,熟练操作常见的仓库设备;了解常见的仓储技术。

(3) 了解存储场所的分配与布置,掌握仓库选址和仓库布局设计的基本知识,具有依据作业流程进行仓储企业平面布局的能力。

(4) 了解仓储企业人员的选拔与培训,明确仓储人员及管理人员的素质要求。

### 任务一 认知仓储与仓储管理



#### 任务描述

要想熟练地做好仓储管理的各项专业工作,首先应该对仓储管理的基础常识有所了解,对仓储的含义、种类及其功能有一定的认识。



#### 任务引导

(1) 企业为什么需要仓储活动?请结合下列企业分别进行分析。

- ① 生产企业——常州速派奇车业有限公司。
- ② 零售企业——苏宁云商(苏宁电器)。
- ③ 批发企业——常州凌家塘蔬菜批发市场。
- ④ 仓储式超市——麦德龙。
- ⑤ 常州粮食现代物流中心——常州城北国家粮食储备库。

(2) 结合以下问题,分析仓储有哪些种类?

- ① 常州速派奇车业有限公司自己建造仓库进行原材料、零部件与成品的仓储。
- ② 上海申美饮料有限公司将南通大区的仓储配送业务外包给速达运物流有限公司。
- (3) 仓储功能可以分为基本功能和增值服务功能,请分析下列仓储活动的功能。

- ① 常州速派奇车业有限公司的仓储物流活动。

- ② 苏宁云商(苏宁电器)的仓储物流基地。  
 ③ 物流金融网(<http://www.99569.com/index.asp>)提供仓单质押的业务,见图 1-1。

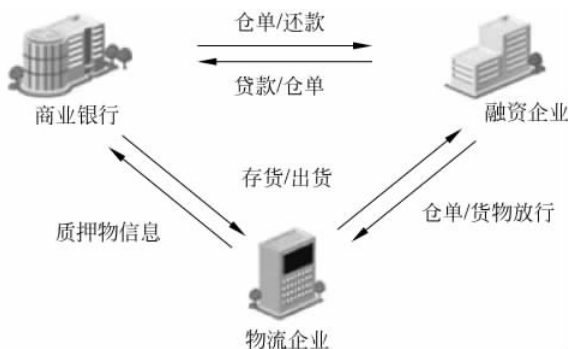


图 1-1 仓单质押的业务

## 任务实施

### 步骤一 熟悉仓储及其功能

仓储随着物资储存的产生而产生,又随着生产力的发展而发展,是商品流通的重要环节之一,也是物流活动的重要支柱。

#### 一、仓储的概念

仓储是指以改变“物”的时间状态为目的的活动,通过仓库或特定的场所对物品进行保管、控制等管理,从克服产需之间的时间差异中获得更好的效用。仓储是物资产品生产过程的延续,物资的仓储也创造着产品的价值;仓储既有静态的物品储存,也包含动态的物品存取、保管、控制的过程;仓储活动发生在仓库等特定场所;仓储的对象既可以是生产资料,也可以是生活资料,但必须是实物动产。

#### 二、仓储的功能

从物流角度分析,仓储的功能可以分为基本功能和增值服务功能。

##### 1. 基本功能

(1) 储存保管。储存保管是仓储最基本的功能,是仓储产生的根本原因。

(2) 存期控制。仓储物资有可能是长期存储,也可能只是短期周转存储。存期的控制自然就形成了对流通的控制。流通控制的任务就是对物资进行仓储还是进入流通做出安排,确定储存时间和储存地点。

(3) 数量管理。存货人交付仓储物的数量和提取仓的数量必须一致。另外,保管人可以按照存货人的要求分批收货和分批出货,对储存的货物进行数量控制。

(4) 质量维护。根据收货时仓储物的质量交还仓储物是保管人的基本义务。

##### 2. 增值服务功能

(1) 交易中介。仓储经营人利用大量储存的有形资产,利用与物资使用部门广泛的业

务联系,开展现货交易。该功能有利于加速仓储物的周转和吸引新的仓储业务,是仓储经营发展的方向。

(2) 流通加工。加工本来是生产的环节,但随着消费向个性化、多样化发展,生产企业将产品的定型、分装、组配、装潢等工序留到最接近销售的仓储环节进行,使仓储成为流通加工的重要环节。

(3) 配送。设置在生产和消费集中地区附近从事生产原材料、零部件或产成品的仓储,对生产车间和销售点的配送成为其基本的增值服务。根据生产进度和销售的需要,仓库不间断、小批量地将仓储物送到生产线、零售商店或收货人手上。仓储配送业务的发展有利于生产企业降低存货,减少固定资金的投入,实现准时制生产;有利于商店减少存货,降低流通资金使用量,且能保证销售。

(4) 配载。大多数运输转换仓储都具有配载的功能。货物在仓库集中集货,按照运输的方向进行分类仓储,运输工具到达时出库装运。而在配送中心就是不断地对运输车辆进行配载,确保配送的及时和运输工具的充分利用。

## 步骤二 了解仓储的种类

### 1. 按照仓储经营主体分类

(1) 企业自营仓储。企业自营仓储是指生产或流通企业自用的仓储,不具有独立性,不对外经营,仅仅是为企业的产品或商品经营活动服务。一般来讲,它的规模较小,数量多,储存对象较为单一,专用性强。

(2) 营业仓储。营业仓储是仓储经营人以其拥有的仓储设施,向社会提供仓储服务,实现经营利润最大化。仓储经营人与存货人通过订立仓储合同的方式建立仓储关系,并且依据合同约定提供仓储服务并收取仓储费。

(3) 公共仓储。公共仓储是公用事业的配套服务设施,为车站、码头提供仓储配套服务,其运作的主要目的是保证车站、码头等的正常作业和运输,具有内部服务的性质,处于从属地位。但对于存货人而言,公共仓储也适用营业仓储的关系,只是不独立订立仓储合同,而是将仓储关系列在作业合同、运输合同中,仓储费通常包含在运费中。

(4) 战略储备仓储。战略储备仓储是国家根据国防安全、社会稳定的需要,对战略物资进行储备。其特别重视储备品的安全性,且储备时间较长。储备的物资主要有粮食、油料、有色金属等。

### 2. 按照仓储功能分类

(1) 储存仓储。储存仓储主要是对货物进行保管和维护,一般存放期较长,储存物资较为单一,品种少,但存量较大。

(2) 物流中心仓储。物流中心仓储是从物流活动的场所和组织,主要从商品储存、装卸搬运、包装作业、拣选作业和商品验收等方面为社会提供服务。物流功能健全,具有完善的信息网络,辐射范围大、品种少、批量大,存储吞吐能力强。

(3) 配送中心仓储。配送中心仓储是向市场或直接向消费者配送商品的仓储,一般在商品的消费经济区间内进行。其特点是主要面向特定用户服务;配送为主,存储为辅;辐射范围小;品种多、批量小。

(4) 中转仓储。中转仓储处于货物运输系统的中间环节,主要存放待转运的货物,以保

证不同运输方式的高效衔接,特别注重货物的周转作业效率和周转率。如港口、车站场所进行的仓储。

(5) 保税仓储。保税仓储是指使用海关核准的保税仓库存放保税货物的仓储行为。其储存的对象是暂时入境但还需要复运出境的货物,或者是海关批准暂缓纳税的进口货物。保税仓储受到海关的直接监控,虽然所储存的货物由存货人委托保管,但保管人要对海关负责,入库或出库单据均需由海关签署。

### 3. 按照仓储的保管条件分类

(1) 普通物品仓储。普通物品仓储只有一般性的保管场所和设施,常温保管,自然通风,无特殊功能,库房建造比较简单,使用范围较广。

(2) 专用仓储。专用仓储是专门用来储存某一类(种)的物品仓储。比如对于机电产品、食糖、烟草等,其对温湿度有特殊要求,因此需要专库储存。

(3) 特殊物品仓储。特殊物品仓储是在保管中有特殊要求和需要满足特殊条件的物品仓储。如危险品、石油、冷藏物品等。这类仓储必须配备有防火、防爆、防虫等专门设备,其建筑构造、安全设施都与一般仓库不同。如冷冻仓库、石油库、化学危险品仓库等。

### 4. 按照仓储物的处理方式分类

(1) 保管式仓储。保管式仓储也称为纯仓储,是以保管物原样保持不变的方式所进行的仓储,即保管物除了所发生的自然损耗和自然减量外,数量、质量、件数不发生变化。保管式仓储分为仓储物独立保管仓储和将同类仓储物混合在一起的混藏式仓储。

(2) 消费式仓储。消费式仓储是在仓储期满,保管人将相同种类、品种和数量的替代物交还给委托人所进行的仓储。其特别适合保管期较短的农产品、市场价格变化较大的商品的长期存放。

(3) 加工式仓储。加工式仓储是保管人在仓储期间根据存货人的要求对保管物进行一定的加工的仓储方式。比如,木材的加工仓储方式有:针对造纸厂需要将树木磨成木屑;针对家具厂需要将原木加工成板材或剪切成不同形状的材料;针对木板厂需要将树枝、树杈、碎木屑掺入其他材料制成复合木板。

## 步骤三 把握现代仓配业的发展趋势

### 1. 仓储的产生和发展

人类社会自从出现剩余产品以来,就产生了储存。“积谷防饥”是中国古代的一句警世名言,其意思是将丰年剩余的粮食储存起来以防歉年之虞。中国仓储的产生和发展大致可以分为四个阶段。

(1) 古代的仓储业。古代的仓储是随着社会分工和专业化生产的发展而逐渐形成和扩大的。《中国通史》上记载的“邸店”,实际上是商业仓库的最初形式,但由于受当时商品经济的局限,它既具有商品寄存性质,又具有旅店性质。随着社会分工的进一步发展和商品交换的不断扩大,随后,又出现了专门储存商品的“塌房”,成为带有企业性质的商业仓库。

(2) 近代的仓储业。近代中国的商业性仓库叫作“堆栈”,即指堆存和保管物品的场地和设施。堆栈业初期的业务只限于堆存货物,主要是替商人保管货物,物品的所有权属于寄存人。随着堆栈业务的扩大、服务对象的增加,新中国成立前的堆栈业已经具有码头堆栈、铁路堆栈、保管堆栈、金融堆栈和厂号堆栈等之分。近代堆栈业的显著特点是建立了明确的

业务种类、经营范围、责任业务、仓储、进出手续等。然而,由于当时中国仍处于半殖民地半封建社会,民族工业不发达,因此,堆栈业务也伴随着商品交易和交通运输业的盛衰而起落。

(3) 新中国成立后的仓储业。新中国成立以后,政府在接收了旧中国官僚买办的堆栈,并对私营仓库进行公私合营的基础上,建立和发展了新中国的仓储业。20世纪50年代,各地纷纷建立了国营的商业性仓储公司,并成立了仓库同业公会,在行业中起领导作用。

(4) 现代仓储业。近年来,仓储业服务水平显著提高,发展环境和条件不断改善,现代商业体系的建立引导着仓储业向更加合理、高效、环保的方向发展,而且仓储业的管理水平也在不断提高,计算机管理得到普遍采用。物流技术设备加快更新换代,物流信息化建设有了突破性进展。各种技术标准和管理措施的出台为仓储业的发展奠定了良好的基础,并为我国物流业与国际接轨提供了保证。

## 2. 我国仓配业未来发展战略

(1) 社会化。政府应积极鼓励生产和商贸企业按照分工协作的原则,剥离或外包仓配功能,整合物流资源,促进企业内部物流社会化。

(2) 专业化。仓配企业只有将自身资源充分利用到特长项目,通过专业化的发展,为客户量身定制个性化产品,提高客户服务水平,才能不断做大做强,形成竞争优势。

(3) 产业化。政府要充分发挥市场配置资源的作用,调动企业的积极性,促进物流产业化。而且随着物流技术的迅猛发展,仓储在商品流通过程中提供的功能增多,实现价值增大,仓储业也必然向着产业化的方向发展。

(4) 标准化。为了提高物流效率,保证物流的统一性与物流各环节的有机联系,并与国际接轨,要按照现代物流理念,加快技术标准体系的建设。

(5) 机械化、自动化。通过机械化和自动化可实现最少使用人力作业,加大作业集成度,减少人身伤害和货物损害,比如通过信息系统、条形码、自动导引车、自动分拣仪等自动设备完成仓储作业。

(6) 信息化、网络化。通过信息的自动识别、自动交换和自动处理,对货物理货、入库、保管、出库等活动进行操作管理;通过网络对仓储商品的动态进行适时跟踪调查,使仓储企业、制造商、物资需求商、运输商之间实现信息共享。

## 步骤四 熟悉仓储管理

### 1. 仓储管理的内容

仓储管理是指对货物存储的经营管理,是仓储机构为了充分利用所具有的仓储资源,提供高效的仓储服务所进行的计划、组织、控制和协调过程。主要包括以下几项内容:

- (1) 仓库的选址与建设;
- (2) 仓库机械作业的选择与配置;
- (3) 仓库作业组织和流程;
- (4) 仓储管理技术的应用;
- (5) 仓库的库存管理;
- (6) 仓库的作业管理;
- (7) 仓储综合成本控制。

## 2. 仓储管理的基本任务

从微观层次看,其主要任务是减少仓储损耗,降本增效。具体包括以下内容:

- (1) 合理规划仓储设施网络;
- (2) 合理、准确、迅速、及时地完成仓储作业,保证仓库高效运作;
- (3) 合理选择并有效利用仓储设施设备,实现系统作业标准化、高效化;
- (4) 采取科学的保管保养方法,创造适宜的保管环境;
- (5) 积极采取有效措施,防火、防盗,保证操作过程中人员的安全;
- (6) 建立高效率的组织管理机构,搞好经营管理,开源节流,提高经济效益。

## 步骤五 掌握仓储业市场调研的方法

关于市场调研的方法有很多,选用的方法是否得当,对调查结果的影响极大。一般有以下几种方法。

(1) 询问法。以询问的方式了解情况,收集资料,并将所要调查的问题以面谈、电话、书面等形式向被调查者提出询问,从而获得所需的各种情况和资料。

(2) 观察法。通过观察被调查客户的情况来收集资料。比如,可以四处走访、观察,听一听客户是如何议论各物流公司的,物流公司各项服务如何?这种方法收集的资料一般比较真实,但所花时间太长,花费资金多,同时了解的内容过于表面,无法深入了解问题的实质。

(3) 实验法。从影响调查对象的若干个因素中选择一个或几个因素作为实验因素,在保证其他因素均不发生变化的条件下观察实验因素的变化对调查对象的影响程度,为企业的决策提供参考依据。

(4) 问卷调查法。问卷调查法是指以向被调查者发放调查问卷来收集所需信息的方法。采用问卷调查法可以了解客户的认识、看法和喜好程度等,并可以分析处理这些数据,得出结论。问卷调查的关键就是问卷的设计。



### 温故知新

#### 不定项选择题

1. 通过仓储,可以创造商品的( )。
  - A. 空间价值
  - B. 时间价值
  - C. 使用价值
  - D. 经济价值
2. 仓储增值服务的本质特征是( )。
  - A. 创新、超常规和满足客户个性化需要
  - B. 创新、超常规和满足客户多元化需要
  - C. 创新、经常性和满足客户个性化需要
  - D. 创新、经常性和满足客户多元化需要
3. 出于延迟一段时间出售产品而获取较优价格的要求,需要对生产出的产品进行一定时间的储存,仓储的这个作用称作( )。
  - A. 蓄水池作用
  - B. 调节阀作用
  - C. 增容器作用
  - D. 平衡器作用
  - E. 支撑点作用



4. 在仓储过程中对产品进行保护、管理,防止损坏而丧失价值,体现了仓储的( )功能。
- A. 保管                      B. 整合                      C. 加工                      D. 储存
5. 仓储管理的内容包括( )。
- A. 仓库选址                  B. 仓库机械选择          C. 仓库人员                  D. 库存管理
6. 不属于仓储管理任务的是( )。
- A. 合理选择仓储设施设备                      B. 进行运输线路规划  
C. 严格控制商品进出质量                      D. 确保仓库运行安全
7. 下列选项中仓储功能可以防止因缺货造成的生产停顿的是( )。
- A. 储存功能                  B. 组合功能                  C. 分类功能                  D. 增值功能
8. 生产企业中的原材料仓储属于( )。
- A. 企业自营仓储          B. 营业仓储                  C. 公共仓储                  D. 战略储备仓储
9. 按功能划分,仓储分为( )。
- A. 企业自营仓储、商业自营仓储、公共仓储和战略储备仓储  
B. 普通物品仓储和特殊物品仓储  
C. 储存仓储、物流中心仓储、配送仓储和运输转换仓储  
D. 保管式仓储、加工式仓储和消费式仓储
10. 我国仓配业未来发展战略是( )。
- A. 社会化                      B. 专业化                      C. 产业化  
D. 标准化                      E. 机械化、自动化          F. 信息化、网络化



### 职场训练

仓储一直以来不被企业重视。一般只把仓库当作一个货物进出的地方,一个消耗人力、物力、财力的地方,一个不能产生任何经济效益的地方。因此对仓储这一环节的投入是少之又少。这直接导致了仓储技术设备和仓储管理水平落后、仓库功能结构单一、仓储环节的运营成本过高等问题,从而无法有效提高客户服务水平,拖累了企业业绩的提升。请对某地区企业的仓储现状进行调查,思考存在的问题,考虑今后应如何改进。

## 任务二 认知仓储设施、设备与仓储技术



### 任务描述

仓储活动的实施离不开仓储设施与设备的支持,离不开仓储技术的支撑。仓储设施是进行仓储管理的场所,为仓储作业提供了基本的物质保障;仓储设备为仓储作业提供了必要的手段,能有效提高仓储作业的效率;而仓储技术则为实现仓储管理的合理化、科学化提供了路径,使仓储管理活动更加快捷、准确。



## 任务引导

(1) 仓库有卡车运来 300t 1.5L 瓶装雪碧,为了顺利入库,你会选择哪些仓储设备?

(2) 苏宁云商常州地区物流中心项目总投资 3.9 亿元,新增仓库自动化设备、信息终端设备、运输设备和通信设备等现代化设备,在常州地区建立了集采购结算、物流配送、客户服务为一体的多功能区域性物流中心。苏宁云商为什么要采用自动化仓库设备?

(3) 某公司在秋季备肥时节,公司一次性购置了 1 万个装载托盘,大大提高了货物装卸搬运的灵活性和可运性,更为下一环节的物流活动提供了极大的便利。试讨论小小的托盘在物流活动中发挥了多大的作用?

(4) 叉车的使用促进了托盘运输和集装箱搬运的发展,带来了“搬运革命”。使用叉车提高了作业效率和作业的安全性与可靠性,减轻了劳动强度,而且促进了多层货架和高层仓库的发展。叉车作用这么大,那叉车有哪些类型呢?



## 任务实施

# 第一节 认知仓储设施

## 步骤一 认知仓储建筑基础设施

仓储建筑基础设施主要是指仓库建筑物,基础设施的建设需要考虑很多因素,其中主要包括仓库的选址、仓库的总平面布局等。仓库选址是指在一个具有若干供应点及若干需求点的经济区域内,选择一个地址建立仓库的规划过程。仓库的总平面布局将在任务三中介绍。

### 一、定性分析

#### 1. 定性分析应遵循的原则

(1) 长远发展原则。仓库的选址要与国家以及省、市的经济发展战略、产业导向相适应,与我国物流资源分布和需求分布相适应,与国民经济和社会发展相适应。

(2) 协调性原则。仓库的选址应将国家的物流网络作为一个大系统来考虑分布,使仓库的设施设备在地域分布、物流作业生产力、技术水平等方面互相协调。

(3) 经济性原则。初期的建设费用及后期的营运费用都与选址有直接关系,选址时应以总费用最低为原则。

#### 2. 分析仓库选址的影响因素

在仓库选址过程中一般需要从 6 个方面考虑,如表 1-1 所示。

表 1-1 仓库选址需要考虑的因素

因素	说明
原材料供应地和客户的地理位置	若原材料供应地或客户集中于某个地方或者分散在其四周,则在那里设立仓库是理想的
交通条件	仓库的位置要具有便利的交通条件,最好靠近陆路或水路交通线,对大型仓库来说,有时还需要考虑辐射专用线路