

5

第5章

图形创意设计的 创意方式

创意是一件优秀作品必备的闪光点。通过联想与想象调整画面，再使用艺术手法加以修饰，就是将现有的知识融合，进而获得更巧妙、更有创意的思维方式。而极具创意的平面设计作品容易被传播。



5.1 直接展示法

直接展示法是将产品的质感、功能、用途、特性等，如实地展现在广告中，用图形真实地刻画商品最具吸引力的部分，从而赢得消费者的亲切感和信任感。

色彩调性：鲜明、浓郁、明烈、纯净、自然、闪耀。

常用主题色：



CMYK: 14,12,85,0



CMYK: 12,99,83,0



CMYK: 53,15,4,0



CMYK: 77,10,99,0



CMYK: 7,56,94,0



CMYK: 31,24,28,0

常用色彩搭配



CMYK: 14,12,85,0
CMYK: 12,99,83,0

鲜黄色搭配旭日红，两种浓郁的色彩搭配，具有强烈的视觉冲击力。



CMYK: 53,15,4,0
CMYK: 7,56,94,0

天蓝与太阳橙搭配，形成冷暖对比，丰富了画面的色彩层次。



CMYK: 77,10,99,0
CMYK: 31,24,28,0

生机盎然的油绿色与含蓄的浅灰色描绘出自然之色。



CMYK: 6,6,34,0
CMYK: 3,80,94,0

浅黄与橘黄搭配形成暖色调画面，给人温暖、明媚的感觉。

配色速查

甜蜜



CMYK: 18,15,23,0
CMYK: 18,16,15,0
CMYK: 65,78,74,40

静谧



CMYK: 83,51,78,11
CMYK: 76,91,91,73
CMYK: 45,10,4,0

美味



CMYK: 7,98,100,0
CMYK: 2,37,75,0
CMYK: 27,16,27,0

绚丽

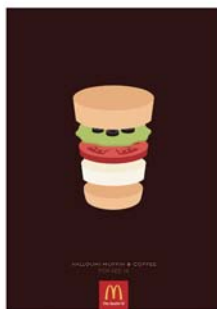


CMYK: 38,48,0,0
CMYK: 7,11,53,0
CMYK: 8,84,95,0

该广告作品采用重心型构图方式，将食材以简约的图形呈现出来，使广告主题更加凸显，给人一种直观、清晰的视觉感受。

色彩点评

- 低明度的深酒红色作为背景色，色彩较为昏暗，在视觉上呈现出后退、远离的效果，使中心的食物图形更加鲜明、突出、醒目。
- 嫩绿色、米黄色、朱红以及白色等色彩搭配表现出食物的美味，使画面极具吸引力。



CMYK: 72,87,83,65
 CMYK: 9,34,55,0
 CMYK: 35,10,75,0
 CMYK: 2,3,7,0
 CMYK: 28,99,100,0

推荐色彩搭配



C: 67	C: 4	C: 12
M: 80	M: 5	M: 79
Y: 74	Y: 18	Y: 69
K: 45	K: 0	K: 0



C: 45	C: 9	C: 46
M: 14	M: 34	M: 100
Y: 86	Y: 55	Y: 100
K: 0	K: 0	K: 17



C: 63	C: 9	C: 34
M: 89	M: 98	M: 19
Y: 100	Y: 100	Y: 62
K: 58	K: 0	K: 0

用坚果果酱书写而成的主题文字着墨巧妙，再用香蕉片、草莓、橙子等水果点缀，画面别有风味，具有视觉与味蕾的双重刺激性，令人食欲大开。

色彩点评

- 钛白色背景色彩纯度较低，色彩内敛、平淡，使画面中的文字与图案更加醒目、突出。
- 咖啡色的果酱色泽醇厚，可给人留下细腻、可口的视觉印象，加以各种水果的组合，体现出轻快、温馨的广告风格。



CMYK: 9,7,5,0
 CMYK: 56,89,100,44
 CMYK: 16,21,52,0

推荐色彩搭配



C: 20	C: 21	C: 55
M: 13	M: 30	M: 90
Y: 10	Y: 55	Y: 100
K: 0	K: 0	K: 42



C: 9	C: 73	C: 47
M: 12	M: 49	M: 82
Y: 19	Y: 100	Y: 74
K: 0	K: 10	K: 10



C: 53	C: 17	C: 1
M: 69	M: 99	M: 40
Y: 83	Y: 100	Y: 81
K: 15	K: 0	K: 0

剪纸风与减缺图形的设计思路融合，塑造出画面的层次感与立体感，以天马行空的想象力与表现力为观者呈现出对孩子未来的想象与期望。

色彩点评

- 朱红色作为主色调，赋予画面希望与火热的色彩，使作品的生命力更强。
- 杏色的负空间图形与红色主色构成暖色调画面，营造出火热、温馨、热情的画面氛围。



CMYK: 15,96,100,0
CMYK: 4,23,44,0

推荐色彩搭配



C: 0	C: 16	C: 13
M: 95	M: 42	M: 39
Y: 95	Y: 57	Y: 89
K: 0	K: 0	K: 0



C: 44	C: 22	C: 0
M: 100	M: 24	M: 82
Y: 100	Y: 46	Y: 90
K: 12	K: 0	K: 0



C: 5	C: 0	C: 56
M: 22	M: 82	M: 100
Y: 45	Y: 71	Y: 100
K: 0	K: 0	K: 48

画面中的餐盘摆满番茄、果酱、蔬菜、干酪等食物，形成一幅生机勃勃的农场景象，给人一种鲜活、清新之感，令人食欲大开，增强了广告感染力。

色彩点评

- 淡蓝色背景色彩纯度较低，使主体图案更加鲜艳、青翠，给人一种新鲜、可口的视觉感受。
- 绿色与红色形成鲜明的互补色对比，对人具有强烈的视觉冲击力。



CMYK: 12,5,4,0
CMYK: 27,100,100,0
CMYK: 45,23,93,0
CMYK: 2,2,2,0
CMYK: 95,94,50,22

推荐色彩搭配



C: 75	C: 3	C: 12
M: 23	M: 2	M: 96
Y: 7	Y: 2	Y: 100
K: 0	K: 0	K: 0



C: 71	C: 5	C: 25
M: 45	M: 48	M: 12
Y: 90	Y: 88	Y: 10
K: 5	K: 0	K: 0



C: 37	C: 33	C: 95
M: 19	M: 100	M: 97
Y: 81	Y: 100	Y: 62
K: 0	K: 1	K: 50

5.2 拟人法

拟人法是根据想象把物比作人，把没有生命的物品描写成有生命的样子。拟人法可以通过某些有趣的动态、外貌、情节等表现创意点。

色彩调性：和煦、活力、娇艳、运动、干净、深沉。

常用主题色：



CMYK: 5,31,60,0



CMYK: 41,7,64,0



CMYK: 11,94,93,0



CMYK: 72,17,7,0



CMYK: 0,0,0,0



CMYK: 91,86,87,78

常用色彩搭配



CMYK: 5,31,60,0
CMYK: 0,0,0,0

纯净的白色搭配温和的蜂蜜色，给人一种亲切、朴实的视觉感受。



CMYK: 11,94,93,0
CMYK: 91,86,87,78

绯红与黑色搭配，营造出神秘、昏暗、惊险的画面氛围。



CMYK: 72,17,7,0
CMYK: 5,31,60,0

蔚蓝与蜂蜜色两种轻浅的色彩搭配，可以营造出清新、活泼的画面氛围。



CMYK: 41,7,64,0
CMYK: 41,100,100,6

葱绿减弱了深红色的庄重、沉寂感，使画面更具注目性。

配色速查

优雅



CMYK: 7,11,48,0
CMYK: 12,37,15,0
CMYK: 44,61,60,1

清新



CMYK: 61,20,0,0
CMYK: 14,10,34,0
CMYK: 4,51,7,0

端庄



CMYK: 92,62,56,12
CMYK: 15,7,6,0
CMYK: 10,49,58,0

年轻



CMYK: 64,11,33,0
CMYK: 26,89,96,0
CMYK: 3,24,24,0

该画面中的饼干被拟人化，其栩栩如生的看书动作与悠闲的姿态，为作品增添了趣味感，给人一种活泼、轻快的视觉印象。

色彩点评

- 天蓝色作为主色，奠定了整体纯净、简洁的色彩基调，给人留下了舒适、平和的视觉印象。
- 黑色的饼干图案与白色的书籍图形成对比分明的色彩搭配，给人一种极简、经典的视觉感受。



CMYK: 63,6,6,0
CMYK: 0,0,0,0
CMYK: 69,86,74,54

推荐色彩搭配



C: 59	C: 18	C: 94
M: 0	M: 2	M: 77
Y: 17	Y: 10	Y: 19
K: 0	K: 0	K: 0



C: 63	C: 84	C: 8
M: 6	M: 79	M: 26
Y: 6	Y: 78	Y: 15
K: 0	K: 63	K: 0



C: 71	C: 59	C: 73
M: 13	M: 20	M: 80
Y: 11	Y: 100	Y: 82
K: 0	K: 0	K: 60

该画面中的水果被赋予人的神态与表情，视觉效果天真烂漫，使画面更加灵动、更富有活力，具有较强的视觉感染力。

色彩点评

- 浅绿色作为作品主色调，使整体画面洋溢着清新、自然的气息。
- 以水果上点缀的点点淡红色为画面增色，使作品更加活泼、生动。



CMYK: 24,7,39,0
CMYK: 60,34,92,0
CMYK: 80,45,87,6
CMYK: 8,63,69,0

推荐色彩搭配



C: 12	C: 71	C: 11
M: 6	M: 47	M: 37
Y: 11	Y: 98	Y: 54
K: 0	K: 6	K: 0



C: 31	C: 53	C: 8
M: 9	M: 20	M: 59
Y: 65	Y: 56	Y: 64
K: 0	K: 0	K: 0



C: 87	C: 57	C: 11
M: 71	M: 35	M: 55
Y: 96	Y: 83	Y: 58
K: 62	K: 0	K: 0

该招贴中紧张、流汗的草莓形象，营造出紧张、局促不安的画面氛围，为观者提供了广阔的联想空间，增强了广告吸引力。

色彩点评

- 米黄色作为主色调，色彩温和、朴实，给观者留下了幸福、安宁、温馨的视觉印象。
- 红色与米色之间的纯度对比具有极强的视觉冲击力。



CMYK: 2,11,32,0
CMYK: 13,99,100,0
CMYK: 51,9,98,0

推荐色彩搭配



C: 2	C: 14	C: 96
M: 7	M: 98	M: 100
Y: 21	Y: 94	Y: 65
K: 0	K: 0	K: 52



C: 50	C: 39	C: 2
M: 11	M: 100	M: 6
Y: 98	Y: 100	Y: 23
K: 0	K: 5	K: 0



C: 3	C: 7	C: 41
M: 24	M: 82	M: 52
Y: 70	Y: 70	Y: 0
K: 0	K: 0	K: 0

寥寥几笔勾勒便使食物“活”起来，形成2D与3D的混合，增强了作品的感染力与表现力，给人留下了兴奋、欢乐的视觉印象。

色彩点评

- 浅灰色背景将前景的图案衬托得更加清晰，令人一目了然，增强了广告的视觉吸引力。
- 红色与棕色作为辅助色，形成暖色调色彩对比，给人一种美味、可口的感觉。



CMYK: 9,7,9,0
CMYK: 43,77,100,7
CMYK: 22,100,100,0
CMYK: 84,80,82,68

推荐色彩搭配



C: 12	C: 52	C: 82
M: 9	M: 100	M: 78
Y: 12	Y: 100	Y: 82
K: 0	K: 35	K: 65



C: 9	C: 5	C: 57
M: 22	M: 4	M: 81
Y: 65	Y: 5	Y: 89
K: 0	K: 0	K: 38



C: 22	C: 28	C: 87
M: 100	M: 40	M: 83
Y: 100	Y: 86	Y: 84
K: 0	K: 0	K: 73

5.3 比喻法

比喻法是利用不同事物之间的某些相似之处，用一种事物来比喻另一种事物。通常比喻的本体和喻体没有直接联系，但是二者在某一点与画面主体相同，可以借题发挥、进行比喻。

色彩调性：轻柔、幽暗、饱满、盎然、甜美、浑厚。

常用主题色：



CMYK: 9,9,42,0



CMYK: 100,94,52,12



CMYK: 6,65,89,0



CMYK: 46,6,91,0



CMYK: 9,80,48,0



CMYK: 44,78,100,8

常用色彩搭配



CMYK: 9,9,42,0
CMYK: 9,80,48,0

香槟黄组合西瓜红，提高了画面的明度，给人一种明快、清新的感觉。



CMYK: 100,94,52,12
CMYK: 46,6,91,0

深蓝与草绿色两种色彩搭配，营造出静谧、安静的画面氛围。



CMYK: 6,65,89,0
CMYK: 0,24,19,0

杏红与贝壳粉搭配，使整体画面呈暖色调，让人联想到夏日的阳光。



CMYK: 44,78,100,8
CMYK: 85,63,31,0

红茶色与藏蓝色搭配，塑造出低明度的画面，给人一种深沉、沉重的感觉。

配色速查

甜蜜



CMYK: 13,63,97,0
CMYK: 9,15,57,0
CMYK: 45,23,9,0

静谧



CMYK: 70,31,44,0
CMYK: 9,8,6,0
CMYK: 41,22,84,0

美味



CMYK: 26,89,71,0
CMYK: 4,15,28,0
CMYK: 70,59,99,23

绚丽



CMYK: 26,59,41,0
CMYK: 100,96,47,3
CMYK: 27,6,22,0

该招贴中整齐有序的钢琴键象征着牙齿，通过比喻的表现手法表现出缺少音符所带来的不完美与缺少牙齿的不便，以此反映出牙科广告的主题，可使人产生深刻印象。

色彩点评

- 黑白两色的搭配给人以极简的视觉感受，形成经典、醒目的色彩组合。
- 浅绿色的叶子图形为画面增添了一抹清新、自然之色，形成了作品的记忆点。



CMYK: 93,88,89,80
CMYK: 0,0,0,0
CMYK: 55,10,84,0

推荐色彩搭配



C: 33	C: 0	C: 60
M: 26	M: 2	M: 24
Y: 23	Y: 1	Y: 95
K: 0	K: 0	K: 0



C: 71	C: 16	C: 93
M: 53	M: 12	M: 88
Y: 76	Y: 11	Y: 89
K: 10	K: 0	K: 80

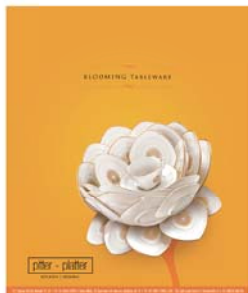


C: 100	C: 15	C: 47
M: 100	M: 13	M: 9
Y: 64	Y: 12	Y: 98
K: 48	K: 0	K: 0

画面中绽放的花朵吸引力极强，而将餐具设计为花朵则增强了作品的设计感与艺术感，带给观者视觉上的享受。

色彩点评

- 金黄色作为主色调，获得了温暖、明媚的视觉效果，给人留下了浓郁、明艳的视觉印象。
- 白色的餐具为画面增添了清爽、纯净的气息，给人一种更加舒适、自然的视觉感受。



CMYK: 6,36,87,0
CMYK: 1,1,2,0
CMYK: 6,63,83,0

推荐色彩搭配



C: 20	C: 12	C: 7
M: 44	M: 12	M: 33
Y: 64	Y: 14	Y: 87
K: 0	K: 0	K: 0



C: 15	C: 7	C: 93
M: 67	M: 38	M: 89
Y: 91	Y: 87	Y: 87
K: 0	K: 0	K: 79



C: 7	C: 17	C: 2
M: 41	M: 20	M: 88
Y: 87	Y: 24	Y: 96
K: 0	K: 0	K: 0

该招贴中燃尽的火柴与枯叶呈现出衰败、干枯的视觉效果，给人留下了震撼、难忘的视觉印象，再结合黑色背景，更显惊心动魄，增强了广告权威性与其说服力。

色彩点评

- 黑色作为主色占据大面积版面，低明度的色彩获得了昏暗、沉重的视觉效果。
- 琥珀色的干枯树叶给人一种衰落、沉寂的感觉，令人印象深刻。



CMYK: 93,88,89,80
CMYK: 1,2,10,0
CMYK: 12,71,95,0

推荐色彩搭配



C: 0	C: 0	C: 79
M: 0	M: 63	M: 83
Y: 0	Y: 85	Y: 94
K: 0	K: 0	K: 72



C: 3	C: 1	C: 78
M: 8	M: 40	M: 72
Y: 21	Y: 83	Y: 69
K: 0	K: 0	K: 39



C: 3	C: 28	C: 93
M: 27	M: 76	M: 88
Y: 73	Y: 93	Y: 89
K: 0	K: 0	K: 80

该招贴利用书籍等元素构成汉堡的造型，使画面具备了视觉与味蕾的双重冲击力，不仅极具注目性，而且还丰富了画面的视觉效果。

色彩点评

- 深玫红色作为背景色，色彩饱满、明度较低，给人一种大气、成熟、复古的感觉。
- 土黄色作为辅助色，色彩温暖、浓郁，给人一种亲切、舒适的视觉感受。



CMYK: 48,88,68,10
CMYK: 0,0,0,0
CMYK: 18,45,79,0

推荐色彩搭配



C: 48	C: 0	C: 26
M: 90	M: 0	M: 53
Y: 69	Y: 0	Y: 85
K: 11	K: 0	K: 0



C: 43	C: 11	C: 67
M: 100	M: 40	M: 49
Y: 100	Y: 72	Y: 91
K: 11	K: 0	K: 6



C: 35	C: 35	C: 11
M: 98	M: 22	M: 41
Y: 68	Y: 48	Y: 91
K: 1	K: 0	K: 0

5.4 极限夸张法

极限夸张法是广告常用的表达方式，它会将产品的某一特点进行极限夸大，首先确定产品的诉求，例如要体现产品的“辣”，那么就可以根据“辣”这个诉求进行想象，最“辣”能出现什么情况。夸张是在一般中求新奇变化，通过虚构与图形独特的视觉冲击力把产品的特点和个性中美的方面进行夸大，使人产生一种全新的视觉感受。夸张可分为艺术夸张和事实夸张两种类型。

色彩调性：张扬、瑰丽、生长、沉默、大气、内敛。

常用主题色：



CMYK: 10,93,83,0



CMYK: 28,100,54,0



CMYK: 47,14,98,0



CMYK: 90,73,23,0



CMYK: 20,16,77,0



CMYK: 45,37,35,0

常用色彩搭配



CMYK: 10,93,83,0

CMYK: 20,16,77,0

草莓红搭配含羞草黄色，色彩明亮、鲜艳。



CMYK: 45,37,35,0

CMYK: 28,100,54,0

银灰鼠色搭配宝石红，色彩娇艳、耀眼。



CMYK: 47,14,98,0

CMYK: 9,7,35,0

果绿搭配米色将温馨与自然融合，给人一种舒适、惬意的感受。



CMYK: 90,73,23,0

CMYK: 4,3,4,0

湖水蓝与钛白色使整体呈冷色调，给人留下了冷静、清爽的印象。

配色速查

复古



CMYK: 11,13,19,0

CMYK: 49,57,84,4

CMYK: 35,99,100,2

安宁



CMYK: 58,36,90,0

CMYK: 91,86,86,77

CMYK: 20,4,7,0

绮丽



CMYK: 60,11,6,0

CMYK: 0,6,10,0

CMYK: 74,82,0,0

丰盛



CMYK: 1,85,69,0

CMYK: 5,49,88,0

CMYK: 6,6,21,0

画面中辣椒冒出的冲天火焰给人一种火辣十足的感觉，极大地夸张了辣椒“辣”的特点。

色彩点评

- 酒红色作为主色调，色彩明度较低，给人留下了沉稳、深邃的视觉印象。
- 橙色与黄色交织构成火焰的色彩，给人一种灼热、温暖的感觉。



CMYK: 53,99,100,38
 CMYK: 6,52,89,0
 CMYK: 4,34,82,0
 CMYK: 52,4,90,0
 CMYK: 37,98,98,3

093

推荐色彩搭配



C: 54	C: 8	C: 39
M: 98	M: 14	M: 98
Y: 100	Y: 68	Y: 100
K: 42	K: 0	K: 5



C: 48	C: 16	C: 69
M: 14	M: 62	M: 89
Y: 91	Y: 88	Y: 88
K: 0	K: 0	K: 65

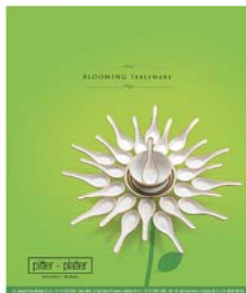


C: 5	C: 28	C: 9
M: 33	M: 72	M: 99
Y: 82	Y: 92	Y: 100
K: 0	K: 0	K: 0

盛开的花瓣造型赋予餐具一种艺术美感，增强了广告的视觉吸引力。

色彩点评

- 绿色作为主色调，使画面呈现出蓬勃、鲜活的生命力，给人一种自然、生机盎然的视觉感受。
- 白色的餐具组合成花朵造型，形成独特的广告记忆点。



CMYK: 38,5,88,0
 CMYK: 51,5,89,0
 CMYK: 1,0,0,0
 CMYK: 74,24,95,0

推荐色彩搭配



C: 74	C: 5	C: 43
M: 24	M: 4	M: 54
Y: 95	Y: 4	Y: 83
K: 0	K: 0	K: 0



C: 39	C: 84	C: 7
M: 4	M: 79	M: 3
Y: 89	Y: 78	Y: 21
K: 0	K: 63	K: 0

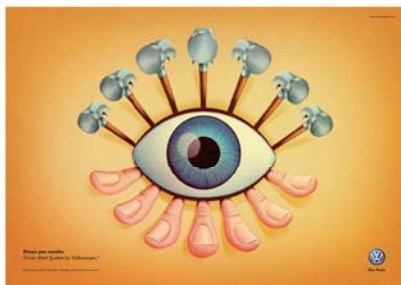


C: 56	C: 22	C: 70
M: 38	M: 4	M: 67
Y: 65	Y: 45	Y: 100
K: 0	K: 0	K: 41

该画面中眼睛生长出的手指与工具营造出超现实的视觉效果，将汽车的警报系统以夸张化的手法表现出来，可给人留下奇异、深刻的印象。

色彩点评

- 橙黄色作为主色调，色彩温暖、成熟，给人一种成熟、大气、值得信任的感觉。
- 灰蓝色作为辅助色，与背景形成冷暖对比，提升了广告的视觉冲击力。



CMYK: 13,50,89,0
CMYK: 8,13,56,0
CMYK: 81,59,43,1

推荐色彩搭配



C: 2	C: 1	C: 81
M: 10	M: 57	M: 76
Y: 30	Y: 55	Y: 42
K: 0	K: 0	K: 4



C: 10	C: 83	C: 7
M: 46	M: 68	M: 1
Y: 89	Y: 43	Y: 43
K: 0	K: 4	K: 0



C: 3	C: 48	C: 72
M: 21	M: 92	M: 59
Y: 45	Y: 100	Y: 56
K: 0	K: 21	K: 7

该画面中蜿蜒曲折、风景秀丽的海岸线风景，如果仔细打量却是人物腿部的皮肤。这种设计手法无形中增强了广告吸引力，让人联想到除毛产品的效果，给人提供了广阔的想象空间。

色彩点评

- 肤色占据半幅版面，给人一种柔和、细腻的感觉。
- 青色与蓝色占据右侧版面，与肤色形成鲜明的冷暖对比，丰富了画面的色彩层次，给人留下了唯美、梦幻的视觉印象。



CMYK: 1,17,21,0
CMYK: 22,57,54,0
CMYK: 67,11,40,0
CMYK: 94,82,24,0

推荐色彩搭配



C: 4	C: 69	C: 90
M: 21	M: 14	M: 100
Y: 25	Y: 42	Y: 60
K: 0	K: 0	K: 29



C: 94	C: 55	C: 6
M: 84	M: 6	M: 32
Y: 31	Y: 34	Y: 27
K: 1	K: 0	K: 0



C: 8	C: 72	C: 6
M: 40	M: 7	M: 5
Y: 42	Y: 30	Y: 5
K: 0	K: 0	K: 0

5.5 对比法

对比法是将商业广告中产品的性质和特点进行鲜明对比,通过差别互比互衬,强调产品的性能和特点。对比手法的运用,不仅能够增强作品的表现力,而且饱含情趣,还可以增强作品的感染力。

色彩调性: 温暖、轻浅、庄重、简约、雍容、明亮。

常用主题色:



CMYK: 9,80,86,0



CMYK: 36,3,30,0



CMYK: 91,86,87,78



CMYK: 1,2,2,0



CMYK: 73,89,19,0



CMYK: 10,4,83,0

常用色彩搭配



CMYK: 36,3,30,0
CMYK: 100,100,49,1

轻柔的艾绿色搭配浓郁的紫风信子,两者明度对比鲜明,充满视觉冲击力。



CMYK: 9,80,86,0
CMYK: 91,86,87,78

朱红色与黑色营造出悬念、惊险、紧张的画面氛围。



CMYK: 10,4,83,0
CMYK: 61,76,0,0

金丝雀黄与紫色形成强烈的互补色对比,具有极致的视觉冲击力。



CMYK: 1,2,2,0
CMYK: 79,25,44,0

白色与翠绿色搭配,形成纯净、清凉的画面,给人一种疏离、清冷的感觉。

配色速查

古典



CMYK: 55,97,76,35
CMYK: 5,6,48,0
CMYK: 23,30,37,0

和缓



CMYK: 83,48,100,11
CMYK: 4,6,22,0
CMYK: 22,62,79,0

清澈



CMYK: 92,67,23,0
CMYK: 31,4,7,0
CMYK: 47,11,89,0

甘甜



CMYK: 100,100,63,40
CMYK: 7,40,19,0
CMYK: 22,1,10,0

画面中真实的海洋鱼类与垃圾形成鲜明对比，这种触目惊心的视觉效果，可使保护海洋的主题深入人心，增强了广告感染力。

色彩点评

- 蔚蓝色的海洋被阳光穿透，给人一种如身临其境般的感受，呈现出冰冷、寂静的视觉效果。
- 浅绿色的鱼身色彩斑斓、绚丽，使作品更具视觉吸引力。



CMYK: 49,17,12,0
CMYK: 84,71,46,6
CMYK: 40,5,71,0

推荐色彩搭配



C: 44	C: 87	C: 57
M: 10	M: 80	M: 19
Y: 75	Y: 53	Y: 14
K: 0	K: 21	K: 0



C: 29	C: 82	C: 24
M: 10	M: 79	M: 5
Y: 6	Y: 64	Y: 59
K: 0	K: 39	K: 0



C: 59	C: 75	C: 62
M: 20	M: 62	M: 24
Y: 13	Y: 50	Y: 54
K: 0	K: 5	K: 0

画面通过不同的色彩被划分为两个不同的版面，突出表现出作品主题的严谨与认真性，便于观者理解作品内涵。

色彩点评

- 洋红色与橘色分别占据半幅画面，给人一种稳定、规整有序之感。
- 白色与深蓝色作为辅助色，为画面增添了清爽、灵动的气息，使作品更加简约、清新，更富有吸引力。



CMYK: 21,82,4,0
CMYK: 2,80,93,0
CMYK: 8,5,5,0
CMYK: 75,61,28,0

推荐色彩搭配



C: 86	C: 0	C: 11
M: 68	M: 68	M: 36
Y: 27	Y: 68	Y: 5
K: 0	K: 0	K: 0



C: 8	C: 13	C: 14
M: 53	M: 69	M: 7
Y: 3	Y: 90	Y: 6
K: 0	K: 0	K: 0



C: 2	C: 4	C: 48
M: 94	M: 47	M: 13
Y: 58	Y: 55	Y: 12
K: 0	K: 0	K: 0

该招贴中左侧大腹便便的人物形象与右侧瘦小的身影之间强烈的大小对比体现出U盘容量相较于其他品牌的优势，增强了广告效果。

色彩点评

- 铬黄色作为主色，色彩浓郁、饱满，给人一种温暖、惬意的感觉。
- 白色与黑色作为辅助色搭配，使画面更加简约、清爽，增强了广告的注目性。



CMYK: 8,25,89,0
CMYK: 0,0,0,0
CMYK: 77,75,71,44

推荐色彩搭配



C: 4	C: 87	C: 13
M: 18	M: 83	M: 10
Y: 64	Y: 83	Y: 10
K: 0	K: 73	K: 0



C: 3	C: 4	C: 69
M: 48	M: 0	M: 74
Y: 92	Y: 20	Y: 100
K: 0	K: 0	K: 52



C: 3	C: 51	C: 0
M: 30	M: 43	M: 0
Y: 89	Y: 40	Y: 0
K: 0	K: 0	K: 0

右侧突兀消失的文字从侧面衬托出止痛药的功效，增强了广告的说服力与冲击力。

色彩点评

- 浅蓝色作为主色调，给人一种安静、清凉的感觉。
- 红色与黄色作为辅助色，表现疼痛的剧烈，令人感同身受，增强了广告感染力。



CMYK: 28,12,11,0
CMYK: 5,22,88,0
CMYK: 19,100,100,0

推荐色彩搭配



C: 22	C: 46	C: 3
M: 9	M: 98	M: 49
Y: 8	Y: 100	Y: 91
K: 0	K: 15	K: 0



C: 64	C: 9	C: 3
M: 44	M: 3	M: 96
Y: 16	Y: 3	Y: 98
K: 0	K: 0	K: 0



C: 3	C: 0	C: 46
M: 32	M: 93	M: 11
Y: 89	Y: 78	Y: 9
K: 0	K: 0	K: 0

联想法是因一事物而想起与之有关事物的思维活动。联想的创意方法是从心理角度出发，在审美对象上看到自己或与自身相似的经历、场景，与创意本身融合为一体，在产生联想过程中引发美感共鸣。

色彩调性：亲切、冰冷、唯美、威严、火热、青翠。

常用主题色：



CMYK: 7,21,36,0



CMYK: 76,21,22,0



CMYK: 38,9,13,0



CMYK: 73,67,64,22



CMYK: 16,96,88,0



CMYK: 76,16,57,0

常用色彩搭配



CMYK: 38,9,13,0
CMYK: 73,67,64,22

浅天色搭配深灰色，将静默与纯净结合，获得了奇异、空寂的视觉效果。



CMYK: 76,21,22,0
CMYK: 7,21,36,0

沙茶色搭配翠蓝色，两种温柔、清新的色彩营造出轻快、宜人的画面氛围。



CMYK: 16,96,88,0
CMYK: 44,5,75,0

铁马红与嫩绿色两者形成互补色对比，具有强烈的视觉冲击力。



CMYK: 76,16,57,0
CMYK: 8,0,67,0

海洋绿与柠檬黄搭配，将自然、生命与阳光相结合，给人一种轻快、自由的感觉。

配色速查

盎然



CMYK: 59,2,31,0
CMYK: 23,2,9,0
CMYK: 34,6,88,0

正式



CMYK: 5,13,29,0
CMYK: 17,46,75,0
CMYK: 60,77,69,25

奇异



CMYK: 91,59,53,8
CMYK: 21,90,80,0
CMYK: 4,25,39,0

靓丽



CMYK: 89,100,13,0
CMYK: 8,19,31,0
CMYK: 11,98,82,0

在优美的自然风景中伸出的健硕手臂充分显现出天然维生素的优势，可使人产生自然、健康的印象，有利于赢得消费者的信任。

色彩点评

- 昏黄的暮色温柔、和煦，给人一种平和、舒适之感。
- 手臂与墨绿色树叶融为一体，给人一种源于自然的心理暗示。



CMYK: 4,9,28,0
 CMYK: 37,49,74,0
 CMYK: 33,10,77,0
 CMYK: 85,60,100,41

推荐色彩搭配



C: 2	C: 70	C: 33
M: 5	M: 48	M: 11
Y: 8	Y: 100	Y: 77
K: 0	K: 8	K: 0



C: 85	C: 60	C: 9
M: 63	M: 53	M: 12
Y: 100	Y: 65	Y: 36
K: 47	K: 3	K: 0

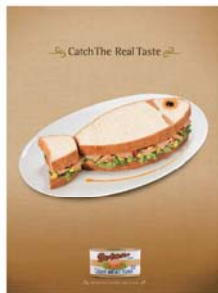


C: 48	C: 31	C: 76
M: 33	M: 46	M: 45
Y: 15	Y: 70	Y: 100
K: 0	K: 0	K: 6

该画面中的面包被摆放为鱼的形状，给人一种食物中金枪鱼含量较高的暗示，增强了广告的宣传效果。

色彩点评

- 沙茶色作为主色调，色彩温和、含蓄，给人一种平和、亲切的感觉。
- 食物中蔬菜与辅料的搭配以绿色、黄色、红色等色彩为主，以之装点画面，使画面更加鲜活、生动。



CMYK: 18,28,45,0
 CMYK: 0,0,0,0
 CMYK: 22,61,87,0
 CMYK: 56,71,100,25

推荐色彩搭配



C: 20	C: 4	C: 71
M: 29	M: 17	M: 35
Y: 48	Y: 60	Y: 100
K: 0	K: 0	K: 0



C: 57	C: 11	C: 32
M: 71	M: 43	M: 15
Y: 100	Y: 61	Y: 77
K: 26	K: 0	K: 0



C: 2	C: 22	C: 15
M: 7	M: 33	M: 86
Y: 14	Y: 53	Y: 92
K: 0	K: 0	K: 0

破裂的壶身与壶口似乎亲人久别重逢，画面非常感人，可以与观者产生情感共鸣，增强了广告的视觉感染力。

色彩点评

- 灰棕色的壶身展现出陶瓷的质感，同时富有光泽感，给人一种生动、真实的感觉。
- 酒红色的餐布占据大面积版面，奠定了画面庄重、大气的色彩基调。



CMYK: 31,35,37,0
CMYK: 49,100,100,27

推荐色彩搭配



C: 96	C: 18	C: 55
M: 97	M: 26	M: 100
Y: 54	Y: 33	Y: 100
K: 31	K: 0	K: 47



C: 33	C: 16	C: 79
M: 100	M: 17	M: 75
Y: 93	Y: 24	Y: 72
K: 1	K: 0	K: 47



C: 44	C: 62	C: 9
M: 97	M: 49	M: 54
Y: 100	Y: 76	Y: 85
K: 11	K: 4	K: 0

冰山顶部的北极熊形象将冰山与北极熊两者间密不可分的关系表露无遗，以此说明冰川融化的危害性，具有较强的警示作用。

色彩点评

- 湖蓝色作为主色调，表现出海洋与天空的蔚蓝、辽阔，使人产生了心旷神怡之感。
- 白色作为辅助色表现冰川，与湖蓝色巧妙结合，给人留下了清爽、自然的印象。



CMYK: 67,1,15,0
CMYK: 3,2,2,0
CMYK: 83,40,38,0

推荐色彩搭配



C: 61	C: 2	C: 94
M: 3	M: 0	M: 72
Y: 14	Y: 2	Y: 67
K: 0	K: 0	K: 38



C: 46	C: 68	C: 86
M: 0	M: 4	M: 82
Y: 16	Y: 15	Y: 79
K: 0	K: 0	K: 67



C: 33	C: 86	C: 50
M: 3	M: 51	M: 41
Y: 9	Y: 25	Y: 39
K: 0	K: 0	K: 0

5.7 悬念运用法

悬念运用法在表现手法上并不是直接表达，而是故弄玄虚，营造紧张的画面氛围。这种方式更能激发观者的好奇心，产生一探究竟的想法。

色彩调性：神秘、浪漫、绚丽、幽深、复古、阳光。

常用主题色：



CMYK: 99,100,60,17



CMYK: 41,51,5,0



CMYK: 30,100,97,0



CMYK: 93,88,89,80



CMYK: 91,63,100,49



CMYK: 6,53,85,0

常用色彩搭配



CMYK: 99,100,60,17
CMYK: 6,53,85,0

深蓝紫色与粉橙色形成鲜明的明度对比，呈现出昼夜交替的画面。



CMYK: 41,51,5,0
CMYK: 30,100,97,0

桔梗花色搭配番茄红色，获得了娇艳、明媚的视觉效果。



CMYK: 93,88,89,80
CMYK: 16,69,5,0

黑色搭配玫瑰粉色，营造出浪漫、唯美又不失悬念的画面氛围。



CMYK: 91,63,100,49
CMYK: 12,17,89,0

墨绿色搭配明黄色，色彩饱满、浓郁，具有较强的视觉冲击力。

配色速查

瑰丽



CMYK: 80,54,60,8
CMYK: 29,87,44,0
CMYK: 16,14,13,0

温馨



CMYK: 2,8,13,0
CMYK: 38,95,98,4
CMYK: 7,31,49,0

柔和



CMYK: 53,7,4,0
CMYK: 4,27,13,0
CMYK: 7,32,28,0

青春



CMYK: 5,14,66,0
CMYK: 66,31,6,0
CMYK: 41,11,15,0

土地上静静陈列的几枚硬币摆成动物的足迹，给人一种悬念十足的感觉，增强了作品的故事感与悬念感。

色彩点评

- 咖啡色作为主色展现出大地的厚重、深沉，给人一种沉稳、安全的感觉，呼应了作品的主题。
- 铜色硬币的金属光泽增强了作品的视觉吸引力。



CMYK: 62,70,75,25
CMYK: 27,54,78,0
CMYK: 42,42,79,0

推荐色彩搭配



C: 2	C: 20	C: 73
M: 3	M: 52	M: 84
Y: 6	Y: 68	Y: 87
K: 0	K: 0	K: 65



C: 56	C: 51	C: 17
M: 63	M: 51	M: 34
Y: 63	Y: 91	Y: 86
K: 7	K: 2	K: 0



C: 90	C: 18	C: 19
M: 86	M: 58	M: 14
Y: 86	Y: 82	Y: 23
K: 77	K: 0	K: 0

画面中酒杯的图形与地面构成减缺图形，通过扁平图形的冲击力表现酒驾的危害，以警醒观者，增强其不要酒驾的意识。

色彩点评

- 深浅不一的蓝色形成纯度对比，给人一处层次分明的感觉，丰富了画面的视觉效果。
- 少量白色的点缀使画面更加清爽、柔和。



CMYK: 50,22,18,0
CMYK: 77,44,27,0
CMYK: 100,86,56,28

推荐色彩搭配



C: 22	C: 93	C: 4
M: 2	M: 71	M: 26
Y: 0	Y: 8	Y: 88
K: 0	K: 0	K: 0



C: 100	C: 50	C: 5
M: 86	M: 22	M: 92
Y: 56	Y: 18	Y: 82
K: 28	K: 0	K: 0



C: 66	C: 7	C: 92
M: 30	M: 1	M: 87
Y: 18	Y: 35	Y: 88
K: 0	K: 0	K: 79

画面中将饼干与鞋子组合在一起，营造出浓重的万圣节节日氛围，具有较强的悬念感与表现力。

色彩点评

- 奶咖色作为背景色，色彩纯度较低，给人一种温馨、和谐的视觉感受。
- 黑色与橙色作为辅助色，展现出万圣节的色彩，烘托出鲜明的节日气氛。



CMYK: 13,22,29,0
CMYK: 81,82,82,68
CMYK: 22,91,99,0

103

推荐色彩搭配



C: 6	C: 40	C: 79
M: 16	M: 99	M: 83
Y: 19	Y: 100	Y: 87
K: 0	K: 6	K: 70



C: 61	C: 13	C: 80
M: 30	M: 76	M: 82
Y: 12	Y: 80	Y: 83
K: 0	K: 0	K: 68



C: 14	C: 33	C: 81
M: 31	M: 38	M: 78
Y: 36	Y: 34	Y: 48
K: 0	K: 0	K: 11

画面中翻涌的海浪中浮沉着以字母组合形成的鲸鱼尾部图形，呼应了保护濒危动物的公益主题，以唤起公众的危机感。

色彩点评

- 海天一色的美景由不同纯度的蔚蓝色构成，形成层次分明的优美景象。
- 白色天光透过云层照射进海面，提升了画面明度，给人一种新生、希望的感觉。



CMYK: 20,6,12,0
CMYK: 0,0,1,0
CMYK: 77,52,35,0
CMYK: 99,91,60,39

推荐色彩搭配



C: 10	C: 94	C: 73
M: 2	M: 89	M: 34
Y: 5	Y: 80	Y: 29
K: 0	K: 73	K: 0



C: 94	C: 0	C: 55
M: 79	M: 0	M: 30
Y: 51	Y: 0	Y: 27
K: 17	K: 0	K: 0



C: 90	C: 78	C: 20
M: 68	M: 26	M: 15
Y: 43	Y: 33	Y: 15
K: 4	K: 0	K: 0

5.8 情感安排法

情感安排法是一种能与观者产生共鸣的创意方法，常以亲情、爱情、友情、回忆、怀旧等作为创意点触动内心，引发情感共鸣。

色彩调性：治愈、甜美、柔和、光明、晶莹、认真。

常用主题色：



CMYK: 2,20,24,0



CMYK: 10,75,34,0



CMYK: 3,30,12,0



CMYK: 7,68,97,0



CMYK: 11,8,8,0



CMYK: 81,77,75,54

常用色彩搭配



CMYK: 2,20,24,0
CMYK: 81,77,75,54

温柔的肌色搭配炭黑色，减轻了画面的沉寂、肃穆感，给人一种惬意、亲切的感觉。



CMYK: 10,75,34,0
CMYK: 7,68,97,0

山茶粉搭配橙色，整体获得了甜美、明艳的视觉效果。



CMYK: 3,30,12,0
CMYK: 100,100,56,10

淡粉搭配宝石蓝色，使色彩纯度层次更加分明，丰富了画面的视觉效果。



CMYK: 11,8,8,0
CMYK: 8,34,39,0

灰白色搭配蜜桃粉色，整体画面柔和、雅致，给人轻柔、平和的感觉。

配色速查

浪漫



CMYK: 27,89,78,0
CMYK: 20,38,9,0
CMYK: 85,46,34,0

悠闲



CMYK: 38,6,4,0
CMYK: 57,77,60,13
CMYK: 20,15,15,0

希望



CMYK: 43,4,88,0
CMYK: 47,58,91,3
CMYK: 89,84,85,75

欢快



CMYK: 2,11,32,0
CMYK: 13,98,100,0
CMYK: 2,38,89,0

画面中神情喜悦的人物形象极具感染力，传递出欢乐、明快信息，能够迅速抓住消费者的视线。

色彩点评

- 翠绿色作为主色调，营造出鲜活、自然画面氛围，令人神清气爽。
- 白色文字以及多种暖色调色彩，增强了画面的表现力，提升了广告的视觉吸引力。



CMYK: 64,0,50,0
 CMYK: 1,0,0,0
 CMYK: 5,40,5,0
 CMYK: 27,79,96,0

推荐色彩搭配



C: 78 C: 5 C: 32
 M: 28 M: 21 M: 98
 Y: 72 Y: 84 Y: 100
 K: 0 K: 0 K: 1



C: 36 C: 6 C: 13
 M: 0 M: 43 M: 93
 Y: 26 Y: 83 Y: 52
 K: 0 K: 0 K: 0



C: 78 C: 40 C: 7
 M: 78 M: 7 M: 32
 Y: 4 Y: 21 Y: 77
 K: 0 K: 0 K: 0

餐具与蛋糕作为主体元素置于画面中心位置，看起来一目了然，给人留下了清晰、醒目的视觉印象，并注意到主题文字。

色彩点评

- 画面以浅天蓝色与紫罗兰色作为背景，获得了朦胧、浪漫、梦幻的视觉效果。
- 柠檬黄作为辅助色，搭配梦幻的蓝紫色，使画面整体色彩更加柔和、清新。



CMYK: 34,21,5,0
 CMYK: 45,42,9,0
 CMYK: 0,0,0,0
 CMYK: 9,16,57,0

推荐色彩搭配



C: 34 C: 100 C: 11
 M: 20 M: 100 M: 6
 Y: 7 Y: 61 Y: 17
 K: 0 K: 31 K: 0



C: 9 C: 87 C: 42
 M: 11 M: 100 M: 39
 Y: 49 Y: 63 Y: 7
 K: 0 K: 43 K: 0



C: 10 C: 24 C: 77
 M: 23 M: 24 M: 69
 Y: 66 Y: 13 Y: 52
 K: 0 K: 0 K: 11

该招贴利用刀刃、血液与鲸鱼等设计元素设计出触目惊心的画面，以情动人，激发观者的同情心，给人一种伤感、悲哀的感觉。

色彩点评

- 浅葱色为主色调，给人生机盎然的感觉，与作品调性相反，使作品更加触动观者内心。
- 红色的血液作为点睛之笔，为画面增添了一抹亮色，提升了作品的视觉冲击力。



CMYK: 43,3,38,0
 CMYK: 81,35,33,0
 CMYK: 95,78,0,0
 CMYK: 8,96,51,0

推荐色彩搭配



C: 40	C: 90	C: 27
M: 2	M: 61	M: 100
Y: 35	Y: 32	Y: 61
K: 0	K: 0	K: 0



C: 100	C: 9	C: 64
M: 91	M: 2	M: 8
Y: 23	Y: 14	Y: 28
K: 0	K: 0	K: 0



C: 93	C: 24	C: 14
M: 68	M: 1	M: 96
Y: 41	Y: 20	Y: 82
K: 3	K: 0	K: 0

画面中活泼可爱的孩子们与背景中的家居空间的组合使画面呈现出温馨、幸福的视觉效果，给人以妙趣横生、灵动、惬意的视觉印象。

色彩点评

- 奶咖色作为主色，奠定了画面温柔、温馨的色彩基调。
- 山茶红作为辅助色，色彩鲜艳、绚丽，给人明快、活泼之感。



CMYK: 8,22,27,0
 CMYK: 13,86,54,0
 CMYK: 55,33,5,0
 CMYK: 67,4,30,0

推荐色彩搭配



C: 20	C: 1	C: 76
M: 93	M: 9	M: 20
Y: 60	Y: 16	Y: 47
K: 0	K: 0	K: 0



C: 14	C: 55	C: 58
M: 2	M: 33	M: 98
Y: 27	Y: 5	Y: 74
K: 0	K: 0	K: 42



C: 8	C: 35	C: 88
M: 21	M: 14	M: 78
Y: 26	Y: 62	Y: 48
K: 0	K: 0	K: 11

5.9 反常法

反常法是指运用反向思维，不循规蹈矩。例如树叶是绿的是正常的，那么将其设计成黑色，这样它所传递的信息就会发生变化。这种反常的表现手法通常会在瞬间吸引人的注意力，并引发人的思考，从而留下深刻印象。

色彩调性：疏离、雅致、静默、华贵、生命、明丽。

常用主题色：



CMYK: 74,25,25,0



CMYK: 62,43,6,0



CMYK: 68,60,57,8



CMYK: 40,96,30,0



CMYK: 54,7,98,0



CMYK: 7,71,75,0

常用色彩搭配



CMYK: 74,25,25,0
CMYK: 7,71,75,0

湖青色搭配柿子色，形成对比色搭配，给人一种运动、休闲的感觉。



CMYK: 62,43,6,0
CMYK: 20,18,16,0

矢车菊蓝色搭配亮灰色，色彩纯度较低，获得了雅致、古典的视觉效果。



CMYK: 68,60,57,8
CMYK: 40,96,30,0

铁灰色与李字色两种色彩重量感较强，具有较强的视觉冲击力。



CMYK: 54,7,98,0
CMYK: 66,51,33,0

酒绿色搭配水墨蓝色，可让人联想到绿地与幽潭，给人一种自然、静谧的感觉。

配色速查

甜美



CMYK: 9,65,42,0
CMYK: 2,3,3,0
CMYK: 53,52,67,1

和煦



CMYK: 49,24,31,0
CMYK: 13,20,59,0
CMYK: 7,76,89,0

清爽



CMYK: 42,3,36,0
CMYK: 97,81,0,0
CMYK: 26,0,7,0

绮丽



CMYK: 51,55,2,0
CMYK: 2,24,31,0
CMYK: 93,88,89,80

画面中冰淇淋与人物之间的大小对比极为反常，这种别开生面、反常、独特的设计作品，能够给人留下深刻的印象。

色彩点评

- 蓝色调背景将冰淇淋的清凉、舒爽展现得淋漓尽致，给人一种清爽、舒适的感觉。
- 白色作为辅助色，使画面更加明亮，给人留下了纯净、灵动的视觉印象。



CMYK: 53,8,6,0
 CMYK: 93,69,22,0
 CMYK: 1,0,0,0
 CMYK: 81,80,81,65

推荐色彩搭配



C: 93	C: 50	C: 83
M: 71	M: 0	M: 80
Y: 24	Y: 11	Y: 81
K: 0	K: 0	K: 67



C: 36	C: 4	C: 95
M: 2	M: 23	M: 76
Y: 7	Y: 86	Y: 28
K: 0	K: 0	K: 0



C: 5	C: 64	C: 69
M: 39	M: 27	M: 78
Y: 27	Y: 16	Y: 69
K: 0	K: 0	K: 39

画面中裹着羊皮的狼张开的“血盆大口”似要撕咬猎物，营造出惊险、紧张的画面氛围，给观者留下悬念并提供了联想的空间。

色彩点评

- 灰棕色作为背景色，色彩沉着、内敛，极具视觉冲击力。
- 画面整体色调明度较低，营造出较为紧张、严肃的广告氛围。



CMYK: 47,46,46,0
 CMYK: 14,16,22,0
 CMYK: 49,77,62,6

推荐色彩搭配



C: 71	C: 5	C: 33
M: 69	M: 5	M: 54
Y: 75	Y: 3	Y: 51
K: 35	K: 0	K: 0



C: 18	C: 11	C: 55
M: 35	M: 10	M: 51
Y: 18	Y: 25	Y: 53
K: 0	K: 0	K: 0



C: 2	C: 46	C: 89
M: 4	M: 57	M: 76
Y: 5	Y: 64	Y: 22
K: 0	K: 1	K: 0

该招贴将冰淇淋以反常的方式呈现在观者的面前，将本应在下的部分放置在上层，这种独特的造型，可以给人留下独特、奇异、深刻的印象。

色彩点评

- 奶黄色作为主色，色彩轻柔、温和，给人留下了明快、亲切的视觉印象。
- 粉色作为辅助色，给人活泼、甜蜜的感觉。



CMYK: 7,11,53,0
 CMYK: 12,52,32,0
 CMYK: 0,0,0,0
 CMYK: 45,58,78,2

推荐色彩搭配



C: 7	C: 28	C: 59
M: 11	M: 40	M: 50
Y: 53	Y: 53	Y: 47
K: 0	K: 0	K: 0



C: 9	C: 8	C: 0
M: 50	M: 17	M: 0
Y: 28	Y: 74	Y: 0
K: 0	K: 0	K: 0



C: 6	C: 27	C: 11
M: 31	M: 90	M: 13
Y: 43	Y: 75	Y: 41
K: 0	K: 0	K: 0

画面中树叶的图形从另一角度可以解读为嘴唇的图案，给人热情、艳丽的视觉感受。通过将两种反差极大的元素融合，增强了作品的吸引力与表现力。

色彩点评

- 亮灰色作为作品主色调，使主体元素更加突出、醒目。
- 红色的树叶醒目、鲜艳，给人热烈、明媚、绚丽的视觉感受。



CMYK: 7,7,7,0
 CMYK: 33,99,86,1

推荐色彩搭配



C: 16	C: 38	C: 80
M: 18	M: 100	M: 76
Y: 15	Y: 100	Y: 73
K: 0	K: 4	K: 51



C: 41	C: 0	C: 3
M: 100	M: 0	M: 53
Y: 90	Y: 0	Y: 88
K: 6	K: 0	K: 0



C: 25	C: 11	C: 59
M: 97	M: 8	M: 84
Y: 78	Y: 8	Y: 100
K: 0	K: 0	K: 47

5.10 幽默法

幽默法是将创意点通过风趣、搞笑的方式展现出来，从而引人发笑，并且引发思考。采用幽默创意法，需要细致入微地观察生活，通过人物的性格、外貌和举止将某些可笑的特征表现出来。

色彩调性：古典、温和、亲切、怀旧、醒目、清新。

常用主题色：



CMYK: 59,86,64,23



CMYK: 11,15,40,0



CMYK: 10,43,56,0



CMYK: 56,53,100,5



CMYK: 6,13,87,0



CMYK: 49,12,4,0

常用色彩搭配



CMYK: 49,12,4,0
CMYK: 56,53,100,5

天蓝与黄褐色对比强烈，使画面充满吸引力。



CMYK: 6,13,87,0
CMYK: 59,86,64,23

古典的桑染色与明亮的郁金色搭配，格调既复古又不失活力。



CMYK: 11,15,40,0
CMYK: 49,12,4,0

甘草黄搭配湖蓝色，给人一种绚丽、惬意、舒适的视觉感受。



CMYK: 10,43,56,0
CMYK: 33,10,64,0

粉黄色搭配浅绿色，两者色彩清新、柔和，营造出明快、活泼的画面氛围。

配色速查

成熟



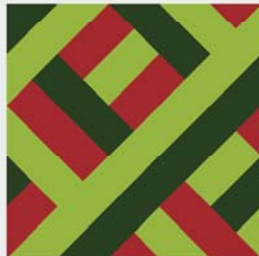
CMYK: 29,96,100,0
CMYK: 11,10,15,0
CMYK: 40,81,100,5

复古



CMYK: 88,56,31,0
CMYK: 30,9,14,0
CMYK: 28,31,58,0

童话



CMYK: 83,62,100,43
CMYK: 47,12,97,0
CMYK: 38,100,100,4

温柔



CMYK: 6,8,12,0
CMYK: 69,68,75,31
CMYK: 21,44,37,0

画面满版由图形与色彩的组合而成，并通过人物面部的表情，突出了滑稽、可笑的特征。这种幽默的广告作品减轻了广告的商业性。

色彩点评

- 肤色作为主色，色彩柔和、恬淡，给人一种温柔、自然的感觉。
- 紫色与肤色形成鲜明对比，既丰富了画面色彩，又增强了广告的视觉冲击力。



CMYK: 2,24,31,0
 CMYK: 0,1,2,0
 CMYK: 61,62,9,0
 CMYK: 3,94,20,0

推荐色彩搭配



C: 1	C: 66	C: 93
M: 25	M: 65	M: 88
Y: 32	Y: 12	Y: 89
K: 0	K: 0	K: 80



C: 16	C: 27	C: 34
M: 97	M: 22	M: 61
Y: 36	Y: 5	Y: 91
K: 0	K: 0	K: 0



C: 10	C: 2	C: 84
M: 41	M: 13	M: 84
Y: 38	Y: 1	Y: 44
K: 0	K: 0	K: 8

画面中位于视觉重心位置的动物形象憨态可掬，使作品充满风趣、幽默、可爱的意味，增强了作品的亲和力与感染力。

色彩点评

- 亮灰色作为背景色，使主体图形更加鲜明、突出。
- 蜜桃色搭配灰蓝色作为辅助色，增强了画面的吸引力。



CMYK: 9,7,4,0
 CMYK: 11,51,38,0
 CMYK: 73,50,41,0
 CMYK: 11,88,45,0

推荐色彩搭配



C: 5	C: 61	C: 71
M: 5	M: 32	M: 64
Y: 1	Y: 27	Y: 62
K: 0	K: 0	K: 16



C: 17	C: 5	C: 82
M: 14	M: 38	M: 63
Y: 10	Y: 29	Y: 53
K: 0	K: 0	K: 9

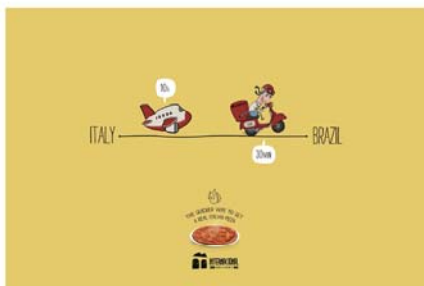


C: 16	C: 64	C: 5
M: 88	M: 56	M: 26
Y: 47	Y: 53	Y: 14
K: 0	K: 2	K: 0

画面中呈现出两种运输比萨的方式，可让人联想到购买比萨的快捷、便利，从而吸引消费者的关注并购买。

色彩点评

- 铬黄色作为主色，色彩浓郁、饱满，给人美味、可口的视觉感受。
- 深红色作为辅助色，色彩明度较低，与黄色背景对比鲜明，增强了画面的视觉冲击力。



CMYK: 11,17,69,0
 CMYK: 42,96,100,9
 CMYK: 0,0,0,0
 CMYK: 44,64,100,4

推荐色彩搭配



C: 11	C: 0	C: 26
M: 17	M: 0	M: 82
Y: 69	Y: 0	Y: 90
K: 0	K: 0	K: 0



C: 73	C: 11	C: 42
M: 70	M: 11	M: 96
Y: 70	Y: 17	Y: 100
K: 33	K: 0	K: 8



C: 13	C: 59	C: 42
M: 24	M: 34	M: 85
Y: 85	Y: 27	Y: 100
K: 0	K: 0	K: 7

画面中人物的头部伸入另一人的嘴巴，给人匪夷所思之感的同时不失风趣、幽默性。该广告具有较强的吸引力与创意性。

色彩点评

- 浅卡其色作为画面主色调，奠定了画面柔和、平缓的色彩基调。
- 青色作为辅助色，给人清新、恬淡的视觉感受。



CMYK: 13,14,23,0
 CMYK: 43,10,23,0
 CMYK: 0,0,0,0
 CMYK: 23,53,47,0

推荐色彩搭配



C: 11	C: 55	C: 21
M: 11	M: 20	M: 45
Y: 17	Y: 32	Y: 37
K: 0	K: 0	K: 0



C: 7	C: 32	C: 40
M: 19	M: 32	M: 10
Y: 15	Y: 44	Y: 22
K: 0	K: 0	K: 0



C: 6	C: 93	C: 42
M: 10	M: 89	M: 9
Y: 35	Y: 87	Y: 6
K: 0	K: 79	K: 0

5.11 经典名作运用法

经典名作运用法是借用经典作品，进行二次创作，这样的创意既有深厚的底蕴，还能借用经典作品的精髓，提升自我价值，从而迅速赢得好感，并加深观者的记忆。

色彩调性：理智、悠久、正式、盛大、端庄、沉敛。

常用主题色：



CMYK: 99,98,42,9



CMYK: 51,35,34,0



CMYK: 24,51,90,0



CMYK: 5,29,68,0



CMYK: 39,99,100,5



CMYK: 77,52,76,12

常用色彩搭配



CMYK: 51,35,34,0
CMYK: 5,29,68,0

青虾色搭配奶油黄，可以获得庄重、温暖的视觉效果。



CMYK: 39,99,100,5
CMYK: 24,51,90,0

深酒红与深铬黄搭配，形成暖色调画面，给人舒适、惬意的视觉感受。



CMYK: 99,98,42,9
CMYK: 39,47,36,0

青花瓷搭配灰梅色，两种色彩明度较低，格调庄重、内敛。



CMYK: 77,52,76,12
CMYK: 26,100,100,0

真空柏叶搭配绯红色，形成鲜明的对比色对比，具有强烈的视觉冲击力。

配色速查

复古



CMYK: 95,78,60,33
CMYK: 0,0,0,0
CMYK: 31,67,100,0

醒目



CMYK: 5,20,85,0
CMYK: 100,96,58,24
CMYK: 13,68,99,0

浓郁



CMYK: 16,87,85,0
CMYK: 8,20,36,0
CMYK: 92,81,71,56

明丽



CMYK: 76,27,0,0
CMYK: 35,2,32,0
CMYK: 32,100,71,0

该广告作品借用名人身份增强了相机的吸引力，使画面具有较强的趣味性与艺术性，提升了广告的表现力。

色彩点评

- 藏青色作为画面主色调，营造出沉静、经典的艺术氛围。
- 人物的橘色头发与向日葵相互呼应，使画面氛围更加明快、鲜活。



CMYK: 88,66,47,6
 CMYK: 16,62,75,0
 CMYK: 3,14,44,0
 CMYK: 51,80,86,20

推荐色彩搭配



C: 2	C: 56	C: 53
M: 3	M: 79	M: 7
Y: 22	Y: 89	Y: 20
K: 0	K: 31	K: 0



C: 3	C: 58	C: 87
M: 60	M: 52	M: 74
Y: 68	Y: 88	Y: 58
K: 0	K: 6	K: 26



C: 71	C: 7	C: 71
M: 36	M: 20	M: 55
Y: 39	Y: 76	Y: 100
K: 0	K: 0	K: 18

该作品以《蒙娜丽莎》激发创作灵感，借用经典名著赋予作品深厚的艺术与历史底蕴，既使作品达到广告效果，又极具观赏性。

色彩点评

- 橄榄绿与棕褐色作为画面主色，色彩明度较低，给人一种经典、深沉的视觉感受。
- 米色边框色彩柔和，给人温柔、亲切的感觉。



CMYK: 58,59,100,14
 CMYK: 6,26,82,0
 CMYK: 9,10,22,0
 CMYK: 63,83,100,54

推荐色彩搭配



C: 36	C: 9	C: 50
M: 37	M: 10	M: 76
Y: 84	Y: 22	Y: 100
K: 0	K: 0	K: 17



C: 58	C: 10	C: 20
M: 64	M: 28	M: 15
Y: 100	Y: 85	Y: 15
K: 19	K: 0	K: 0



C: 65	C: 80	C: 28
M: 51	M: 77	M: 29
Y: 100	Y: 80	Y: 36
K: 8	K: 60	K: 0

该招贴中模特身着的服饰以梵·高的《星空》为灵感来源，极具吸引力与艺术感，给人留下了唯美、梦幻、经典的视觉印象。

色彩点评

- 蓝色与紫色作为服装主色，获得了朦胧、浪漫的视觉效果。
- 杏色的点缀增添画面的暖色，使整体色彩更显柔和，给人舒适、亲切之感。



CMYK: 85,82,20,0
 CMYK: 81,52,21,0
 CMYK: 84,78,69,49
 CMYK: 10,20,42,0

推荐色彩搭配



C: 13	C: 79	C: 23
M: 4	M: 60	M: 32
Y: 26	Y: 48	Y: 49
K: 0	K: 4	K: 0



C: 91	C: 30	C: 75
M: 87	M: 10	M: 66
Y: 79	Y: 5	Y: 15
K: 71	K: 0	K: 0



C: 71	C: 90	C: 24
M: 43	M: 92	M: 33
Y: 16	Y: 41	Y: 37
K: 0	K: 7	K: 0

画面中公主与青蛙作为主体设计元素位于视觉中心的位置，以童话人物作为主体使作品充满童话的梦幻色彩，给观者留下了想象的空间。

色彩点评

- 红柿色作为主色，色彩明亮、鲜艳，给人活力满满、绚丽的视觉感受。
- 白色文字在高纯度色彩的衬托下极为醒目、清晰，突出了作品所传递的信息。



CMYK: 0,84,89,0
 CMYK: 5,0,6,0
 CMYK: 57,39,90,0
 CMYK: 97,78,26,0

推荐色彩搭配



C: 96	C: 17	C: 0
M: 78	M: 15	M: 84
Y: 26	Y: 18	Y: 89
K: 0	K: 0	K: 0



C: 0	C: 14	C: 93
M: 67	M: 38	M: 83
Y: 62	Y: 86	Y: 0
K: 0	K: 0	K: 0



C: 2	C: 72	C: 17
M: 65	M: 40	M: 91
Y: 88	Y: 96	Y: 97
K: 0	K: 2	K: 0

强化动态是在静态画面中定格一瞬间的视觉形象造型，突出视觉形象的力动变化，成为捕捉消费者目光的关键所在。

色彩调性：成熟、含蓄、宁静、炫酷、期待、贴近。

常用主题色：



CMYK: 31,64,100,0



CMYK: 26,14,46,0



CMYK: 0,0,0,0



CMYK: 87,83,83,72



CMYK: 15,100,92,0



CMYK: 7,71,98,0

常用色彩搭配



CMYK: 31,64,100,0

CMYK: 9,8,7,0

成熟的麦田色与内敛的亮灰色给人以亲切、和谐的视觉印象。



CMYK: 26,14,46,0

CMYK: 87,83,83,72

桑色白茶与黑色搭配，减轻了黑色的昏暗、神秘感。



CMYK: 0,0,0,0

CMYK: 15,100,92,0

纯净的白色搭配赤红色，让人联想到生命与希望。



CMYK: 7,71,98,0

CMYK: 59,98,98,55

橘黄色搭配棕红色，形成暖色调画面，给人成熟、大方、沉稳的视觉感受。

配色速查

动感



CMYK: 40,100,100,6

CMYK: 100,96,62,43

CMYK: 10,8,17,0

青春



CMYK: 0,52,79,0

CMYK: 22,8,12,0

CMYK: 81,31,44,0

明净



CMYK: 0,0,0,0

CMYK: 59,66,73,16

CMYK: 62,11,7,0

鲜活



CMYK: 11,17,69,0

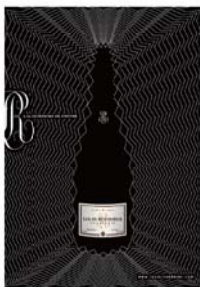
CMYK: 73,60,80,24

CMYK: 0,37,10,0

该广告作品利用规律排列的波浪线条制造动态感，可在瞬间捕捉观者的目光，给人一种律动、收缩的感觉，具有较强的表现力与吸引力。

色彩点评

- 黑色作为背景色，色彩明度极低，可以凸显前景线条与产品。
- 白色线条有序排列，给人留下了深刻的印象。



CMYK: 93,88,89,80
CMYK: 0,0,0,0
CMYK: 8,4,12,0

推荐色彩搭配



C: 16	C: 93	C: 51
M: 13	M: 88	M: 74
Y: 16	Y: 89	Y: 72
K: 0	K: 80	K: 12



C: 48	C: 0	C: 27
M: 100	M: 0	M: 43
Y: 100	Y: 0	Y: 96
K: 24	K: 0	K: 0



C: 7	C: 56	C: 93
M: 9	M: 77	M: 88
Y: 31	Y: 72	Y: 89
K: 0	K: 21	K: 80

升腾的气泡与喷涌四溅的啤酒泡沫，使画面更具动感与活力，给人一种激情、兴奋、欢快的视觉感受。

色彩点评

- 橙色作为画面主色，整体画面呈暖色调，给人留下明媚、鲜活、热烈的视觉印象。
- 红色与蓝色搭配，获得了极强的视觉冲击力，呼应了作品的主题，将喜悦、欢快的信息传递给观者。



CMYK: 14,56,96,0
CMYK: 11,21,90,0
CMYK: 8,8,7,0
CMYK: 97,85,27,0
CMYK: 16,100,100,0

推荐色彩搭配



C: 6	C: 9	C: 96
M: 16	M: 12	M: 96
Y: 88	Y: 16	Y: 62
K: 0	K: 0	K: 49



C: 45	C: 28	C: 98
M: 7	M: 100	M: 99
Y: 9	Y: 100	Y: 69
K: 0	K: 0	K: 63



C: 20	C: 15	C: 55
M: 28	M: 67	M: 98
Y: 48	Y: 98	Y: 100
K: 0	K: 0	K: 45

雪糕的脆皮与牛奶呈现出液体四散的视觉效果，将动态的画面定格，可让人想象到产品吃在口中的感觉，画面极具吸引力。

色彩点评

- 暖白色作为背景色，色彩内敛、柔和，给人一种舒适、自然的感觉。
- 巧克力色与铬黄色增添了雪糕的美味感，给人细腻、香醇的视觉感受。



CMYK: 5,8,12,0
 CMYK: 66,78,81,48
 CMYK: 13,32,92,0

推荐色彩搭配



C: 11	C: 35	C: 31
M: 14	M: 33	M: 66
Y: 21	Y: 23	Y: 100
K: 0	K: 0	K: 0



C: 12	C: 6	C: 67
M: 34	M: 7	M: 83
Y: 91	Y: 13	Y: 99
K: 0	K: 0	K: 59



C: 21	C: 56	C: 13
M: 16	M: 76	M: 38
Y: 16	Y: 91	Y: 87
K: 0	K: 30	K: 0

该招贴仅用寥寥几笔便将游轮与风平浪静的海面描绘得生动、形象，简单的波浪线条元素直观、清晰，令人一目了然。

色彩点评

- 游轮以浅橙色与杏色搭配，格调温暖、明快、活泼。
- 午夜蓝的背景色明度较低，尽显黑夜的昏暗、静谧与神秘。



CMYK: 89,91,54,28
 CMYK: 7,38,65,0
 CMYK: 5,59,58,0
 CMYK: 2,86,73,0

推荐色彩搭配



C: 89	C: 7	C: 0
M: 92	M: 38	M: 0
Y: 54	Y: 65	Y: 0
K: 29	K: 0	K: 0



C: 0	C: 72	C: 71
M: 49	M: 57	M: 61
Y: 47	Y: 0	Y: 51
K: 0	K: 0	K: 5



C: 0	C: 49	C: 11
M: 86	M: 90	M: 28
Y: 60	Y: 83	Y: 67
K: 0	K: 19	K: 0