

# 会计信息化技能 实训教程

——畅捷通 T3+云平台版

刘颖 王治 主编  
严珮 张金菊 任冰 副主编

清华大学出版社

北京

## 内 容 简 介

本书以《小企业会计准则》为基础,采用新税率和最新的财税政策(截至2021年12月31日)进行编写,以畅捷通 T3(云平台)各功能模块为大纲进行会计信息化软件教学,并以企业案例进行综合实训,全部经济业务以原始凭证呈现,高度还原工作场景。

本书主要内容包括:会计信息化认知、系统安装与管理、系统基础设置、总账及报表模块、工作模块、固定资产模块、购销存模块、综合实训。

本书可作为职业院校会计相关专业的会计信息化课程教材,亦可作为会计软件应用竞赛指导用书。

本书封面贴有清华大学出版社防伪标签,无标签者不得销售。  
版权所有,侵权必究。举报:010-62782989, beiqinquan@tup.tsinghua.edu.cn。

### 图书在版编目(CIP)数据

会计信息化技能实训教程:畅捷通 T3+云平台版 / 刘颖, 王治主编. —北京:清华大学出版社, 2022.8  
ISBN 978-7-302-61274-2

I. ①会… II. ①刘… ②王… III. ①会计信息—财务管理系统—高等职业教育—教材 IV. ①F232

中国版本图书馆 CIP 数据核字(2022)第 117128 号

责任编辑:刘金喜  
封面设计:范惠英  
版式设计:孔祥峰  
责任校对:成凤进  
责任印制:宋 林

出版发行:清华大学出版社

网 址: <http://www.tup.com.cn>, <http://www.wqbook.com>

地 址:北京清华大学学研大厦 A 座 邮 编:100084

社 总 机:010-83470000 邮 购:010-62786544

投稿与读者服务:010-62776969, [c-service@tup.tsinghua.edu.cn](mailto:c-service@tup.tsinghua.edu.cn)

质 量 反 馈:010-62772015, [zhiliang@tup.tsinghua.edu.cn](mailto:zhiliang@tup.tsinghua.edu.cn)

印 装 者:三河市金元印装有限公司

经 销:全国新华书店

开 本:185mm×260mm 印 张:19.25 字 数:480千字

版 次:2022年8月第1版 印 次:2022年8月第1次印刷

定 价:68.00元

---

产品编号:094666-01

# 前 言

2014年10月,财政部颁布了《财政部关于全面推进我国会计信息化工作的指导意见》(以下简称《意见》),该《意见》贯彻国家信息化发展战略,全面推进我国会计信息化工作,进一步深化会计改革,充分发挥会计在经济社会发展中的作用。

2021年4月13日,习近平总书记对职业教育做出重要指示,强调职业教育前途广阔、大有可为。多地教育部门也提出要实现“普职比”1:1的目标,职业教育学生数量必将保持稳定增长。财经专业作为职业教育的重要组成部分,近年来也迎来了智能化、财务云等变革。会计信息化(会计电算化)作为财经专业主干核心课程,是所有财经专业必开课程之一,现已有部分高中专院校采用了云平台授课,实现了课堂教学、实习实训、教学评价的云端化、智能化,提高了教学效率,但还有部分院校因条件有限仍在采用T3软件进行教学。

本书是笔者主持东莞市级课题《基于校企合作共建实训基地的中职会计专业实践教学改革研究》的研究成果,同时也是中等职业院校会计技能大赛成果转化配套教材。本书以《小企业会计准则》为基础,采用新税率和最新的财税政策,以畅捷通T3(云平台)各功能模块为大纲进行编写,各功能模块一般按“实训目标”“实训准备”“实训任务”“实训指导”顺序展开,并且给出了“巩固练习”,以任务驱动教学,坚持从实际出发,最大限度地贴近实际工作。

本书特色如下。

(1) 采用《小企业会计准则》,培养服务中小微企业的会计工作者。职业学校培养的学生大部分服务于中小微型企业,教材内容符合学生就业实际需求。

(2) 采用新税率、新财税政策。2019年4月1日增值税新税率开始执行,至今陆续有新的财税政策颁布,本书在业务编写时充分考虑了新的财税政策,如旅客运输服务进项税抵扣政策和新的《个人所得税法》等。

(3) 兼顾T3软件和云平台,教学资源丰富。本书一方面配备了传统的T3账套,用于满足采用传统T3软件教学的学校;另一方面配备了云平台教学题库资源,可为采用云平台教学的学校提供便利的教学评价与教学考核。未采购云平台的学校亦可申请“畅捷教育云平台”资源,以实现云教学、云实训、云测评。

课程激活说明:登录畅课堂 <https://c.chanjet.com/>,注册后进入“我的课程”→“开通课程”,输入本书封底激活码,即可激活课程。

本书还配备了教案、PPT、微课视频等教学资源，教案和 PPT 资源可通过扫描下方二维码下载，微课视频可通过扫描书中二维码观看。



教学资源

(4) 教学+实训+竞赛辅导。本书主体采用知识模块体系编写，最后一个模块是以企业实际业务为内容的综合实训案例，该案例采用原始凭证呈现，形式上与实际工作和省市技能大赛的会计软件应用项目一致，同时满足教学、实训和竞赛辅导需要。

本书可作为中高职院校会计相关专业会计信息化课程教材和省市会计技能竞赛辅导教材，也可供会计软件应用人员参考。

本书由东莞市商业学校刘颖老师和深圳市第一职业技术学校王治老师担任主编，东莞市商业学校严珮老师、佛山市顺德区陈登职业技术学校张金菊老师、江门市第一职业高级中学任冰老师担任副主编。具体分工如下：刘颖编写模块七和模块八，王治编写模块四，严珮编写模块一、模块二和模块三，任冰编写模块五和模块六，张金菊编写所有模块的“巩固练习”内容。

本书在编写过程中得到了畅捷通信息技术有限公司刘海峰经理、东莞市鸿仁财税服务有限公司农慧芬经理和广东天勤企业服务有限公司徐振刚经理的大力支持，在此表示诚挚的感谢！

由于编者水平有限，书中存在错漏之处在所难免，恳请广大读者批评指正。

编者  
2022年4月

# 目 录

模块一 会计信息化认知	1
任务一 会计信息化概述	1
任务二 熟悉会计信息化系统载体	3
巩固练习	5
模块二 系统安装与管理	7
任务一 系统安装	7
【实训准备】	7
【实训任务】	8
任务二 启动注册与增加操作员	9
【实训准备】	9
【实训任务】	10
【实训指导】	10
任务三 建立账套	11
【实训准备】	11
【实训任务】	12
【实训指导】	13
任务四 操作员与账套管理	17
【实训准备】	17
【实训任务】	18
【实训指导】	18
巩固练习	22
模块三 系统基础设置	25
任务一 基础档案整理	25
任务二 基础信息设置	26
【实训准备】	26
【实训任务】	31
【实训指导】	38
巩固练习	46

模块四 总账及报表模块	49
任务一 总账模块初始设置	51
【实训准备】	51
【实训任务】	53
【实训指导】	58
任务二 总账模块日常业务处理	60
活动一 填制凭证	60
【实训准备】	60
【实训任务】	62
【实训指导】	64
活动二 转账定义与生成	67
【实训准备】	67
【实训任务】	69
【实训指导】	69
活动三 查询凭证	72
【实训准备】	72
【实训任务】	74
【实训指导】	74
任务三 总账模块期末处理	77
活动一 出纳签字	77
【实训准备】	77
【实训任务】	77
【实训指导】	77
活动二 审核记账	78
【实训准备】	78
【实训任务】	79
【实训指导】	79
活动三 期间损益结转	81
【实训准备】	81
【实训任务】	81
【实训指导】	81
活动四 对账和结账	84
【实训准备】	84
【实训任务】	85
【实训指导】	85
任务四 报表编制	87
活动一 编制自定义报表	87
【实训准备】	87
【实训任务】	90

【实训指导】 .....	91
活动二 利用模板编制报表 .....	95
【实训任务】 .....	95
【实训指导】 .....	95
❧ 巩固练习 ❧ .....	97
❧ 任务一 总账模块初始设置 .....	97
❧ 任务二 总账模块日常业务处理 .....	98
❧ 任务三 总账模块期末处理 .....	100
❧ 任务四 报表编制 .....	102
模块五 工资模块 .....	105
❧ 任务一 工资模块初始化 .....	105
【实训准备】 .....	105
【实训任务】 .....	107
【实训指导】 .....	110
❧ 任务二 工资模块日常业务处理 .....	116
活动一 计算职工工资 .....	116
【实训准备】 .....	116
【实训任务】 .....	117
【实训指导】 .....	118
活动二 结转职工薪酬 .....	120
【实训准备】 .....	120
【实训任务】 .....	120
【实训指导】 .....	121
❧ 任务三 工资模块期末处理 .....	122
活动一 月末结账 .....	122
【实训准备】 .....	122
【实训任务】 .....	123
【实训指导】 .....	123
活动二 工资账表查询 .....	124
【实训准备】 .....	124
【实训任务】 .....	124
【实训指导】 .....	124
❧ 巩固练习 ❧ .....	125
❧ 任务一 工资模块初始化 .....	125
❧ 任务二 工资模块日常业务处理 .....	126
❧ 任务三 工资模块期末处理 .....	127
模块六 固定资产模块 .....	129
❧ 任务一 固定资产模块初始化 .....	129

活动一 固定资产模块初始化设置	129
【实训准备】	129
【实训任务】	131
【实训指导】	132
活动二 录入固定资产原始卡片	138
【实训准备】	138
【实训任务】	138
【实训指导】	139
❏ 任务二 固定资产模块日常业务处理	140
活动一 固定资产增加	140
【实训准备】	140
【实训任务】	140
【实训指导】	141
活动二 固定资产减少	142
【实训准备】	142
【实训任务】	142
【实训指导】	142
活动三 固定资产变动	143
【实训准备】	143
【实训任务】	143
【实训指导】	143
活动四 计提折旧	144
【实训准备】	144
【实训任务】	145
【实训指导】	145
❏ 任务三 固定资产模块期末处理	146
活动一 批量制单	146
【实训准备】	146
【实训任务】	146
【实训指导】	146
活动二 月末对账与结账	149
【实训准备】	149
【实训任务】	149
【实训指导】	150
🔗 巩固练习 🗨	150
任务一 固定资产模块初始化	150
任务二 固定资产模块日常业务处理	152
任务三 固定资产模块期末处理	152

模块七 购销存模块 .....	155
☞ 任务一 购销存模块初始化 .....	156
【实训准备】 .....	156
【实训任务】 .....	160
【实训指导】 .....	164
☞ 任务二 采购模块业务处理 .....	174
活动一 采购日常业务 .....	175
【实训准备】 .....	175
【实训任务】 .....	177
【实训指导】 .....	178
活动二 采购特殊业务 .....	211
【实训准备】 .....	211
【实训任务】 .....	211
【实训指导】 .....	212
☞ 任务三 销售模块业务处理 .....	223
活动一 销售日常业务 .....	224
【实训准备】 .....	224
【实训任务】 .....	225
【实训指导】 .....	226
活动二 销售特殊业务 .....	246
【实训准备】 .....	246
【实训任务】 .....	246
【实训指导】 .....	246
☞ 任务四 库存模块业务处理 .....	251
活动一 入库业务 .....	251
【实训准备】 .....	251
【实训任务】 .....	251
【实训指导】 .....	252
活动二 出库业务 .....	253
【实训准备】 .....	253
【实训任务】 .....	253
【实训指导】 .....	253
活动三 其他业务 .....	254
【实训准备】 .....	254
【实训任务】 .....	254
【实训指导】 .....	254
☞ 任务五 核算模块业务处理 .....	258
【实训准备】 .....	258
【实训任务】 .....	259

【实训指导】 .....	259
☞ 任务六 购销存模块期末处理 .....	259
【实训准备】 .....	259
【实训任务】 .....	260
【实训指导】 .....	261
☞ 巩固练习 ☞ .....	267
☞ 任务一 购销存模块初始化 .....	267
☞ 任务二 采购模块业务处理 .....	268
☞ 任务三 销售模块业务处理 .....	269
☞ 任务四 库存模块业务处理 .....	270
☞ 任务五 核算模块业务处理 .....	270
☞ 任务六 购销存模块期末处理 .....	271
模块八 综合实训 .....	273



## 模块一

# 会计信息化认知

### 【实训目标】

1. 了解会计信息化的相关概念
2. 能够简述会计信息化的发展历程
3. 掌握会计信息化的特征
4. 能够描述会计信息化软件各模块功能及相互关系

## 任务一 会计信息化概述

### 一、会计信息化的概念

会计信息化是会计工作与信息技术的有机融合，是信息社会对企业财务信息管理提出的一个新要求，是企业会计顺应信息化浪潮所做出的必要举措。它是网络环境下企业管理者获取信息的主要渠道，有助于增强企业的竞争力，解决会计电算化存在的“信息孤岛”问题，提高会计管理决策能力和企业管理水平。纵观 20 多年来中国会计信息化的发展，虽然信息系统的功能不断增强，应用也越来越普及，尤其是大、中型企业目前已不同程度地实现了会计信息化，应用了核算型会计软件，但从总体来看，中国会计信息化还处在发展过程中，存在着诸多亟待解决的问题。

会计信息化是指将会计信息作为管理信息资源，全面运用以计算机、网络通信为主的信息技术对其进行获取、加工、传输、应用等处理，为企业经营管理、控制决策和经济运行提供充足、实时、全方位的信息。会计信息化是信息社会的产物，是未来会计的发展方向。会计信息化不只是将计算机、网络、通信等先进的信息技术引入会计学科，与传统的会计工作相融合，在业务核算、财务处理等方面发挥作用，它还包含更深的内容，如会计基本理论信息化、会计实务信息化、会计教育信息化、会计管理信息化等。

## 二、会计信息化的发展历程

### 1. 会计信息化的第一次浪潮(1979—1996年)

我国会计信息化应用起步于 20 世纪 70 年代末,1979 年财政部拨款 500 万元给长春第一汽车制造厂进行计算机辅助会计核算试点,开启了将现代信息技术应用于会计领域的序幕。20 世纪 80 年代开始,我国改革开放步入快速发展的轨道,市场经济体制逐步建立,市场经济环境促使会计不断变革,同时也对提供及时、准确、完整的会计信息提出了新的需求。个人计算机和局域网技术的问世,为企业开创会计信息化提供了必要的硬件环境,掀起了我国会计信息化事业的第一次浪潮,企业会计信息化事业进入了由单项会计数据处理(EDP)阶段到部门级会计信息系统的发展阶段。

### 2. 会计信息化的第二次浪潮(1997—2007年)

20 世纪 90 年代中后期,我国改革开放进入了深化发展时期。在国际经济舞台上,伴随着我国加入 WTO,企业面临全方位的国际和国内市场竞争,使企业更注意管理与决策,以及对市场信息的获取,部门级会计信息系统所生产的会计信息是“滞后”和“孤立”的,已无法满足企业管理的需求,企业越来越深刻地认识到:信息系统、数字化管理是提高企业市场竞争力的重要平台和手段。同时,网络技术的发展,特别是互联网的问世和应用,为开展企业整体信息化提供了 IT 环境,掀起了我国会计信息化事业的第二次浪潮。ERP 系统席卷了信息化市场,推动了企业级财务业务一体化会计信息系统的应用和发展。作为企业管理信息系统的一个子系统,企业级的会计信息系统在功能、结构和性能上比部门级会计信息系统更加完备和优化。

### 3. 会计信息化的第三次浪潮(2008年—至今)

21 世纪,互联网、移动通信、物联网、云计算、大数据等技术的应用推动了网络时代的发展和知识经济时代的到来,会计信息化步入了以规范化、标准化、知识化、智能化、互联化、云端化、社会化、产业化为主要标志的会计信息化第三次浪潮的变革时代。2008 年 11 月 12 日,财政部联合工业和信息化部、中国人民银行、国家税务总局、国资委、审计署、银监会、证监会和保监会成立的全国会计信息化委员会暨 XBRL(extensible business reporting language,可扩展商业报告语言)中国地区组织为起点,发布了一系列信息化的指导意见、发展纲要、系列标准及其实施通知等,为发展和规范我国会计信息化事业起到了核心作用。

## 三、会计信息化的特征

### 1. 普遍性

会计信息化的普遍性,是指会计的所有领域(包括会计理论、会计工作、会计管理、会计教育等)要全面运用现代信息技术。目前,在上述领域中,后三个方面有不同程度的运用,而且可以说是起步晚、发展快、成效大。但在会计理论方面相对滞后,准确地讲,现阶段会计信息化赖以存在的还是传统的会计理论,既没有修正传统的会计理论体系,也没有构建起适应现代信息技术发展的完善的会计理论体系。

### 2. 集成性

会计信息化将对传统会计组织和业务处理流程进行重整,以支持“虚拟企业”“数据银行”等新的组织形式和管理模式。这一过程的出发点和终结点就是实现信息的集成化。信息集成包

括三个层面：一是在会计领域实现信息集成，即实现财务会计和管理会计之间的信息集成，协调解决会计信息真实性和相关性的矛盾；二是在企业组织内部实现财务和业务的一体化，即集成财务信息和业务信息，在两者之间实现无缝连接，使财务信息和业务信息做到“你中有我，我中有你”；三是建立企业组织与外部利益关系人(如客户、供应商、银行、税务、财政、审计等)的信息网络，实现企业组织内外信息系统的集成。信息集成的结果是信息共享，企业组织内外与企业组织有关的所有原始数据只要输入一次，就能做到分次利用或多次利用，既减少了数据输入的工作量，又实现了数据的一致性，还保证了数据的共享性。建立在会计信息化基础上的 21 世纪会计信息系统是与企业组织内外信息系统有机整合的、高度数字化、多元化、实时化、个性化、动态化的信息系统，它具有极强的适应力。

### 3. 动态性

动态性，又称为实时性或同步性。会计信息化在时间上的动态性表现如下：第一，会计数据的采集是动态的。无论是企业组织外部的数据(如发票、订单)，还是企业组织内部的数据(如入库单、产量记录)，也无论是局域数据还是广域数据，一旦发生，都将存入相应的服务器，并及时送到会计信息系统中等待处理。第二，会计数据的处理是实时的。在会计信息系统中，会计数据一经输入系统，就会立即触发相应的处理模块。对数据进行分类、计算、汇总、更新、分析等一系列操作，以保证信息动态地反映企业组织的财务状况和经营成果。第三，会计数据采集和处理的实时化、动态化。会计数据采集、输入、处理的实时性使得会计信息的发布、传输和利用能够实时化、动态化，会计信息的使用者也就能够及时地做出管理决策。

### 4. 渐进性

现代信息技术对会计模式重构具有主观能动性。但是，这种能动性的体现是一个渐进的过程，具体应分三步。第一步，以信息技术去适应传统会计模式，即建立核算型会计信息系统，实现会计核算的信息化。第二步，现代信息技术与传统会计模式相互适应，表现为：传统会计模式为适应现代信息技术而对会计理论、方法进行局部的小修小改；扩大所用技术的范围(从计算机到网络)及所用技术的运用范围(从核算到管理)，实现会计管理的信息化。第三步，以现代信息技术去重构传统会计模式，以形成现代会计信息系统，实现包括会计核算信息化、会计管理信息化和会计决策支持信息化在内的会计信息化。

## 任务二 熟悉会计信息化系统载体

会计软件是会计信息系统的核心，是会计信息化的主要手段和工具，是实现会计信息化的主要载体。会计软件是指以会计理论和会计方法以现行会计制度、税法、财政法规为依据，利用计算机及其应用技术，对企业的经济业务进行核算、运算并输出的软件系统。

### 一、会计信息化软件的功能模块

完整的会计软件应包含以下几个模块(以畅捷通 T3 软件为例)。

### 1. 总账系统模块

总账系统模块是各软件模块的纽带和中心环节，其他各功能模块所生成的凭证都汇集在总账模块，利用该模块可完成凭证录入、审核、记账、银行对账、结账、账表查询等工作。

### 2. 出纳系统模块

出纳系统模块的主要作用是：完成企业日常出纳业务的核算和管理；支持支票登记簿查询；拥有独立日记账；可实现现金、银行日记账的录入，以及银行对账单的录入和导入；可以与银行对账并生成银行存款余额调节表。

### 3. 工资管理模块

利用工资管理模块可完成员工工资录入、工资核算、工资发放、工资费用的汇总与分摊、个人所得税的计算等工作。

### 4. 固定资产管理模块

利用固定资产管理模块可进行固定资产卡片管理、资产增减变动、转移、折旧计提、折旧分配等一系列操作，同时可以将固定资产按类别、使用情况、所属部门等进行分析、统计和查询等。

### 5. 采购管理模块

采购(付款)管理模块用于核算材料采购相关业务，可进行采购订单、采购发票、采购入库单、采购付款单等的填制，与核算管理模块配合使用，可核算采购成本。

### 6. 销售管理模块

销售(收款)管理模块用于核算销售相关业务，可进行销售订单、销售发货单、销售发票、销售收款单等的填制，与核算管理模块配合使用，可核算销售成本。

### 7. 库存管理模块

库存管理模块用于管理存货相关业务，可对采购入库单和销售出库单进行审核，填制材料出库单、销售出库单及其他出入库单，还可进行存货的盘点和调拨。该模块与核算管理模块配合使用，可核算存货成本。

### 8. 核算管理模块

核算管理模块用于对购销单据进行记账，可对采购、销售、库存业务进行制单，将所生成的凭证传递到总账，还可对各仓库进行月末处理，核算各存货成本。

### 9. 财务报表模块

财务报表模块可根据会计核算的数据生成各种数据表格。该模块预置了多个行业模板，支持新会计准则，能及时准确地出具资产负债表、利润表、现金流量表等财务报表，大幅度减轻了财务工作人员的工作量。

各软件模块之间的关系，如图 1-1 所示。

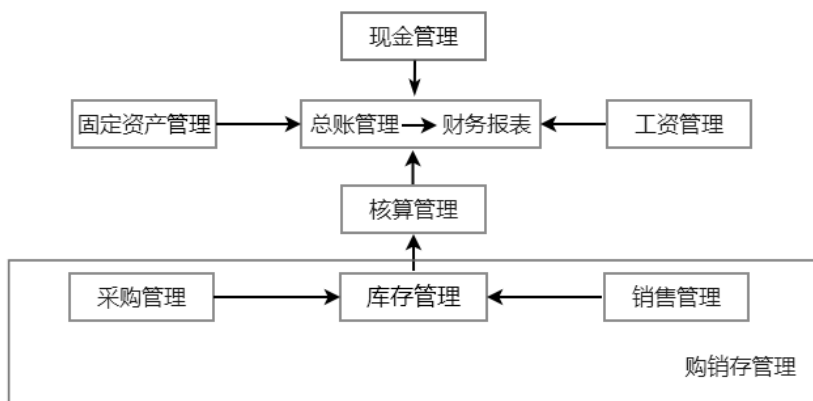


图1-1 各软件模块之间的关系

## 二、会计软件云端化

随着云时代的到来，云应用出现在各个行业，当“云计算”与“财务”相遇就有了云财务，“云财务软件”与“传统会计软件”两者本质上都是会计软件，最基本的功能都是记账。各大软件公司也都开发了自己的云财务软件，如“畅捷通好会计”“柠檬云会计”“金蝶精斗云”“浪潮云会计”等。

为适应会计信息化教学，畅捷通信息技术股份有限公司也开发了 T3 云平台，其功能与 T3 相似。本书中各功能模块的操作截图均来自畅捷通 T3 云平台。

## 巩固练习

### 一、单选题

- 会计电算化系统中核心子系统是( )。
  - 总账系统
  - 库存管理系统
  - 财务报表系统
  - 工资管理系统
- 会计信息系统的核心是( )。
  - 硬件
  - 运行规程
  - 操作系统
  - 会计软件
- 下列关于会计信息化特征说法错误的是( )。
  - 从会计信息化的要求看，就是现代信息技术在会计理论、会计工作、会计管理、会计教育诸领域的广泛应用，并形成完整的应用体系
  - 会计信息化将传统会计组织和业务处理流程进行重整，以支持“虚拟企业”“数据银行”等新的组织形式和管理模式
  - 动态性，又称为实时性或同步性
  - 会计数据的采集是静态的
- 下列不属于会计信息化特征的是( )。
  - 静态性
  - 普遍性
  - 集成性
  - 动态性

5. 下列关于会计信息化的渐进性表述不正确的是( )。
- A. 以信息技术去适应传统会计模式
  - B. 以传统会计模式去适应现代信息技术
  - C. 现代信息技术与传统会计模式相互适应
  - D. 以现代信息技术去重构传统会计模式, 以形成现代会计信息系统

## 二、多选题

1. 以下属于会计信息化特征的有( )。
- A. 集成性
  - B. 普遍性
  - C. 动态性
  - D. 渐进性
2. 会计信息化的产生( )。
- A. 是会计数据处理手段的变革
  - B. 对手工会计处理的冲击很明显
  - C. 没有什么实际意义
  - D. 对会计理论和实务产生了深远的影响
3. 会计信息化的动态性表现为( )。
- A. 会计数据的采集是动态的
  - B. 会计数据的处理是实时的
  - C. 会计数据采集和处理的实时化、动态化
  - D. 会计数据的采集是静态的
4. 下列属于会计核算软件功能模块的有( )。
- A. 出纳系统
  - B. 总账系统
  - C. 固定资产管理系统
  - D. 财务分析系统
5. 下列属于出纳系统模块功能的有( )。
- A. 支票登记簿查询
  - B. 结账
  - C. 银行日记账的录入
  - D. 银行对账单录入

## 三、判断题

1. 会计软件中包含的各个功能模块是相互独立的。 ( )
2. 手工会计和电算化会计的会计目标是一致的。 ( )
3. 会计信息化与会计电算化没有明显的边界, 两者都是以科学技术为特征。 ( )
4. 会计信息系统是企业单位生产会计信息的“工厂”, 包括数据的采集、数据的加工处理和会计信息输出。而会计信息化号召会计工作者积极采用计算机、网络等信息技术, 并在此基础上生产出能带来增值的会计信息。 ( )
5. 会计电算化注重会计信息的处理, 会计信息化则注重会计信息的共享和深度作用, 两者没什么区别。 ( )



## 模块二

# 系统安装与管理

### 【实训目标】

1. 了解会计信息化系统安装的软硬件环境
2. 能够安装畅捷通T3软件
3. 能够根据企业具体情况进行建账
4. 能够正确增加操作员并合理授权
5. 熟练掌握账套管理
6. 能够区分系统管理员与账套主管权限的不同

## 任务一 系统安装

### 【实训准备】

#### 一、系统安装环境

##### 1. 硬件环境

畅捷通 T3——企业管理信息化软件行业专版(营改增版)的主机配置要求: CPU P4/1.0GB 或以上; 内存 512GB 或以上; 硬盘 10GB 或以上; 至少有一个光驱。

##### 2. 软件环境

系统软件包括操作系统和数据库系统。其中操作系统选择 SQL Sever 2000 作为数据库。常见的支持畅捷通 T3 软件的操作系统如表 2-1 所示。

表2-1 常见的支持畅捷通T3软件的操作系统

操作系统	客户端	单机模式
Windows 2000 Sever + Sp4	支持	支持
Windows 2003 Sever + Sp1	支持	支持
Windows 2000 professional + Sp4	支持	支持
Windows XP + Sp2(Sp3)	支持	支持
Windows 7(企业版或旗舰版)	支持	支持
Windows 2008	支持	支持

## 二、系统安装前的注意事项

- (1) 安装前操作系统所在的磁盘分区剩余空间应大于 180M。
- (2) 计算机名称中不能带有“—”等特殊字符，不能以中文、数字开头，最好用英文。
- (3) 畅捷通 T3 软件不能和用友通及其他类似版本的软件在同一个操作系统中。
- (4) 安装前关闭防火墙和实时监控系统。

## 三、系统安装步骤

(1) 打开 T3 安装程序中的“MSDE 2000”文件夹，双击“setup.exe”应用程序进入数据库安装界面。

(2) 根据系统提示完成数据库安装，然后重新启动计算机。

(3) 打开 T3 安装程序中的“T3——企业管理信息化软件行业专版”文件夹，双击“setup.exe”应用程序，进入软件安装界面。

(4) 单击“下一步”按钮，进入“软件许可证协议”界面，选中“我接受许可证协议中的条款(A)”文本框。

(5) 单击“下一步”按钮，进入“客户信息”界面，设置用户名及公司名称。

(6) 单击“下一步”按钮，选择安装路径。

(7) 单击“下一步”按钮，默认安装选项设置，系统进行环境检测后，进入“准备安装”界面。

(8) 单击“下一步”按钮，进入安装状态，系统安装完毕后，选中“是，立即重新启动计算机”文本框，并单击“完成”按钮。

(9) 重启后，便会在桌面上生成“系统管理”和“T3——企业管理信息化软件行业专版”两个图标，即安装成功。

## 【实训任务】

安装系统(使用云平台教学的学校无须安装)。

## 任务二 启动注册与增加操作员

### 【实训准备】

畅捷通 T3(云平台)软件有多个子系统,各子系统服务于企业管理的不同层面。各子系统相对独立又紧密联系,它们共用一个企业数据库,拥有公共的基础信息、相同的账套。系统管理是管理软件运行的基础,可以对整个管理软件进行统一管理,例如,账套及年度账的建立、修改、删除和备份,操作员及权限的管理等。

#### 一、账套管理

每一个独立核算的企业都有一套完整的账簿体系,把这样一套完整的账簿体系建立在计算机系统中就是一个账套。在畅捷通 T3(云平台)软件中,可以为多个企业建立账套,最多可建立 999 个账套,每个账套编号不可重复。

账套管理功能一般包括建立账套、修改账套、备份账套、删除账套、恢复账套等,以上功能由系统管理员(admin)来处理。

#### 二、操作员及权限管理

操作员指有权登录系统并对系统进行业务处理或操作的特定人员。企业在应用会计信息化软件时,首先应指定各系统授权的操作人员,并对操作人员的权限进行明确规定,以避免与业务无关的人员进入系统,同时也可以对系统所包含的各个功能模块的操作进行协调。操作员的增设、删除、修改只能由系统管理员(admin)来处理。

权限管理就是对允许登录系统的操作员进行操作权限的控制,严禁越权操作的行为发生。

#### 三、系统启用

系统启用是指会计软件系统中的各子系统开始使用的日期,只有启用的子系统才能被使用。系统启用有两种方式,一是在企业建账完成后立即进行系统启用,二是在建账结束后由账套主管在“系统管理”中进行系统启用。

### ※ 思维拓展

#### 系统管理员与账套主管

鉴于系统管理模块在整个会计信息系统中的地位和重要性,需要对登录“系统管理”的人员做出严格界定。系统只允许以两种身份注册进入“系统管理”,即系统管理员和账套主管。但两者的职责有以下区别。

**系统管理员:**管理计算机中的所有账套。系统管理员可对账套进行建立、备份、恢复和输出,设置操作员,指定账套主管,设置和修改操作员的权限和密码等。

**账套主管:**各账套主管由系统管理员指定,只管理其负责的特定账套。账套主管可对企业年度账进行管理、为该账套内的操作员分配权限等。另外,建账后的子系统只能由账套主管启用。

## 【实训任务】

将计算机时间修改为 2021 年 1 月 1 日，以系统管理员(admin)身份启动并注册“系统管理”。

## 【实训指导】

(1) 双击桌面右下角的时间选项，将时间修改为 2021 年 1 月 1 日，如图 2-1 所示。



图2-1 修改计算机时间

(2) 双击桌面“系统管理”图标，执行“系统”→“注册”命令，如图 2-2 所示。

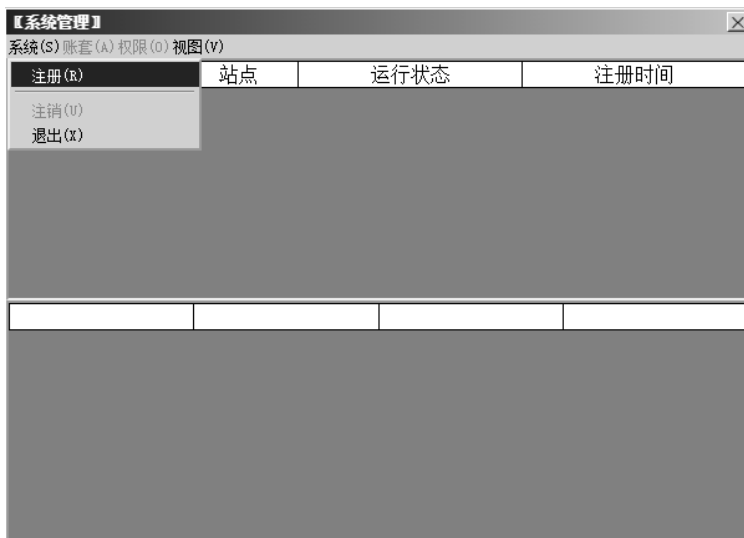


图2-2 系统注册

(3) 以系统管理员(admin)身份注册, 密码为空, 单击“确定”按钮, 如图 2-3 所示。



图2-3 系统登录

## 任务三 建立账套

### 【实训准备】

#### 一、账套的概念

账套是指存放会计核算对象的所有会计业务数据文件的总称, 账套中包含的文件有会计科目、记账凭证、会计账簿、会计报表等。建立账套时需要根据企业的具体情况和核算要求设置相关信息。账套信息主要包括账套号、账套名称、单位名称及单位基本情况、行业性质、账套启用日期、启用会计期间、往来客户、存货分类管理、记账本位币、编码规则、数据核算精度等。

#### 二、建账的主要工作内容

为了方便操作, 会计信息系统中大都设置了建账向导, 用来引导用户建账。在建立账套时, 需要向系统提供以下信息。

##### 1. 账套信息

(1) 账套号: 因为一个会计信息系统可以建立多个企业账套, 所以必须设置账套号作为唯一的区分标识, 因此账套号不可重复。

(2) 账套名称: 一般是企业名称, 账套名称与账套号是一一对应的关系。

(3) 账套路径: 用来指明账套在计算机中的存储位置, 为方便使用, 系统预置了默认的存储路径, 但也可自行更改。

(4) 启用会计期间：企业开始使用会计软件处理会计业务的日期，一般要指定年、月。

## 2. 单位信息

单位信息包括单位名称、单位简称、地址、邮政编码、法人代表、联系方式等。其中，单位名称是必填项，因为在打印发票时要使用企业全称，其余全部使用单位简称。

## 3. 核算类型

(1) 记账本位币：记账本位币是企业必须明确指定的，一般系统默认为人民币，以外币为记账本位币的企业可以另行选择某种外币作为记账本位币。

(2) 企业类型：企业类型是区分不同企业业务类型的必要信息，选择不同的企业类型，系统在业务处理范围上有所不同。本书选择的是工业类型。

(3) 行业性质：行业性质是企业所执行的会计制度。系统一般预置了不同行业的一级科目，在此基础上，客户可以根据本单位的实际需要增减和修改必要的明细科目。本书企业执行的是《小企业会计准则》。

(4) 账套主管：建账前未增加账套操作员的，系统默认以“demo”为账套主管；设置了操作员的可指定人员作为账套主管。

## 4. 基础信息

基础信息包括存货是否分类、客户是否分类、供应商是否分类、有无外币核算，根据企业实际要求对以上信息进行勾选，建账完成后也可以账套主管身份进行修改。

## 5. 编码方案

编码方案是对企业关键核算对象进行分类级次及各级编码长度的指定，可分级设置的内容包括科目编码、客户分类编码、部门编码、地区分类编码、存货分类编码、货位编码、收发类别编码、结算方式编码、供应商分类编码。以应交税费——增值税(进项税额)为例，若采用 4-2-2 编码，则进项税额的会计科目代码为“22210101”，其中，2221 是一级科目代码，第一个 01 是应交增值税代码，第二个 01 是进项税额代码。编码符号能唯一地确定被标识的对象，除了会计科目的一级编码不能修改外，其他的编码方案都可以根据实际要求进行修改。

## 6. 数据精确度

数据精确度是指定义数据保留的小数位数，即在核算过程中对数量、单价等的小数位进行取舍。

## 【实训任务】

根据以下资料，以系统管理员(admin)身份建立账套，并启用总账系统。

1) 账套信息

账套号：000

账套名称：广州市华美手表制造有限公司

启用会计期间：2021 年 1 月

## 2) 单位信息

单位名称：广州市华美手表制造有限公司

单位简称：华美手表

单位地址：广州市海珠区新港西路 48 号新港大厦一层

法人代表：肖建军

联系电话：020-81394478

税号：914401005046882925

## 3) 核算类型

企业类型：工业

行业性质：小企业会计准则(2013 年)(按行业性质预置科目)

账套主管：陈量一

## 4) 基础信息

供应商、客户不分类，存货分类，无外币核算

## 5) 编码方案

科目编码级次：4-2-2-2

## 6) 系统启用

“总账”模块启用会计期间为“2021 年 1 月 1 日”

## 【实训指导】

(1) 在“系统管理”窗口，执行“账套”→“建立”命令，如图 2-4 所示。



图2-4 建立账套

(2) 录入账套信息，如图 2-5 所示。

**添加账套**

**账套信息**

此页面可输入当前有关账套信息。

已存账套:

账套号:

账套名称:

账套路径:

启用会计期:   月

图2-5 账套信息

(3) 单击“下一步”按钮，进行单位信息设置，如图 2-6 所示。

**创建账套**

**单位信息**

此页面输入贵单位的单位信息。

单位名称 (U):

单位简称 (A):

单位地址 (L):

法人代表 (Q):  邮政编码 (C):

联系电话 (T):  传真 (F):

电子邮件 (E):

税号 (X):

备注一:

备注二:

远程注册:

图2-6 单位信息

(4) 单击“下一步”按钮，进行核算类型设置，如图 2-7 所示。

**添加账套**

**核算类型**

此页面输入你选择的核算类型。

本币代码:

本币名称:

企业类型:

行业性质:

账套主管:

按行业性质预置科目

图2-7 核算类型

(5) 单击“下一步”按钮，进行基础信息设置，如图 2-8 所示。



图2-8 基础信息

(6) 单击“完成”按钮，进入“编码级次”窗口。设置科目编码级次为 4-2-2-2，其他级次采用系统默认方案，如图 2-9 所示。



图2-9 编码级次

(7) 单击“确认”按钮，进入“数据精确度定义”窗口，全部采用系统默认的小数位，如图 2-10 所示。

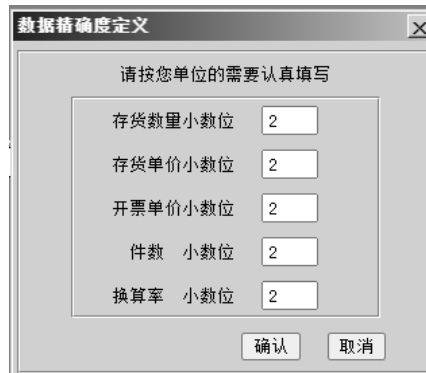


图2-10 数据精度定义

(8) 单击“确认”按钮，成功创建账套，如图 2-11 所示。

(9) 单击“确定”按钮，系统弹出“提示信息”对话框，如图 2-12 所示。

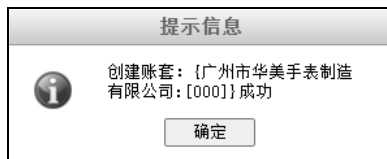


图2-11 建账成功



图2-12 提示信息

(10) 单击“确定”按钮，进入“系统启用”窗口，启用“总账”模块，设置启用会计期间为“2021年1月1日”，如图 2-13 所示。



图2-13 系统启用

## 任务四 操作员与账套管理

### 【实训准备】

#### 一、操作员管理

操作员指有权登录系统并对系统进行操作的人员，每次注册和登录系统都要进行身份验证。操作员管理包括操作员的增加、修改、删除和注销。

##### 1. 增加操作员

只有系统管理员有权限增加操作员。操作员的基本信息包括编号、姓名、口令和所属部门。

编号是系统区分不同操作人员的唯一标识，是必填项。操作员编号在系统中必须唯一，不同账套的操作员编号也不能重复。

姓名会出现在其处理的票据和凭证上，因此应录入真实姓名，若出现名字相同的操作员需要以不同标识予以区分。

口令是操作员进行系统登录时的密码，口令可由数字、字母或特殊符号组成。第一次登录系统时由系统管理员为每个操作员赋予一个密码，操作员登录系统后应立即设置新密码，并每隔一段时间更换一次密码，以确保密码安全。系统要求操作员输入两次口令，以验证正确性，两次输入的口令必须一致。口令可以为空，教学中建议设置为空。

##### 2. 修改、删除、注销操作员

设置的操作员一旦登录过系统，便不能被修改或删除，所以“修改”和“删除”只能对未启用的操作员进行，另外还可以设置操作员处于“有效”(启用)或“注销”(无效)状态。

##### 3. 操作员授权

前面谈及的系统管理员(admin)和账套主管都有权设置操作员的权限，不同的是，系统管理员可以指定或取消某一个操作员为某一个账套的主管，也可以对系统中所有账套的操作员进行授权；而账套主管的权限只局限于他所管辖的账套，在该账套内账套主管默认拥有全部权限，可以对本账套的操作员进行权限设置。

账套权限分为两个级别，即模块权限和明细权限。每个模块内有多个明细权限。系统管理员或账套主管可根据工作岗位和内部控制要求设置操作员的权限，可以为一个操作员赋予几个模块的权限，也可以赋予一个操作员某个模块的部分权限。例如，会计岗位应拥有总账模块的全部权限，双击总账一级权限，系统会将所有明细权限授予会计，但根据内部控制要求，需取消会计岗位的“审核凭证”和“出纳签字”权限，这时可在明细权限中找到这两项权限，双击取消授权。

## 二、账套管理

账套建立后的管理包括账套的修改、备份、恢复和删除。其中，系统管理员负责账套的备份、恢复和删除，账套主管负责账套的修改。

### 1. 修改账套

修改账套是指账套建立完成后，在未使用相关信息时，对某些已设定的内容进行修改。需要注意的是，只有账套主管有权修改账套，部分信息(如账套号、启用会计期间)无法修改。

### 2. 备份、恢复账套

账套备份是指将数据备份到硬盘或其他存储介质。此操作主要是保证数据安全，以免计算机故障等不可抗力性导致系统数据损坏。

恢复账套是指将系统外的某账套数据引入本系统中。恢复账套时，备份数据会将硬盘中现有的相同账套数据全部覆盖，需要谨慎操作。

### 3. 删除账套

当账套不再使用需要删除时，可由系统管理员在强行备份后，删除账套。

## 【实训任务】

(1) 根据表 2-2 以系统管理员(admin)身份增加操作员并设置其操作权限。

表2-2 操作员权限分配表

编号	姓名	岗位	权限
101	陈量一	账套主管	全部权限
102	陈鹏	会计	公用目录设置、固定资产、工资、往来、财务报表、应收、应付、核算、采购、销售、库存、总账中除“审核凭证”“出纳签字”和“恢复记账前状态”外的所有权限
103	何飞武	出纳	总账中的“出纳签字”和“现金管理”权限

(2) 以系统管理员(admin)身份对 000 账套进行备份。

(3) 以系统管理员(admin)身份对已备份的 000 账套进行恢复。

## 【实训指导】

(1) 双击“系统管理”图标，进入“系统管理”窗口，如图 2-14 所示。





图2-14 启动系统管理

(2) 以系统管理员(admin)身份注册系统管理，密码为空，如图 2-15 所示。



图2-15 注册系统管理

(3) 在“系统管理”窗口，执行“权限”→“操作员”命令，如图 2-16 所示，进入“操作员管理”窗口。

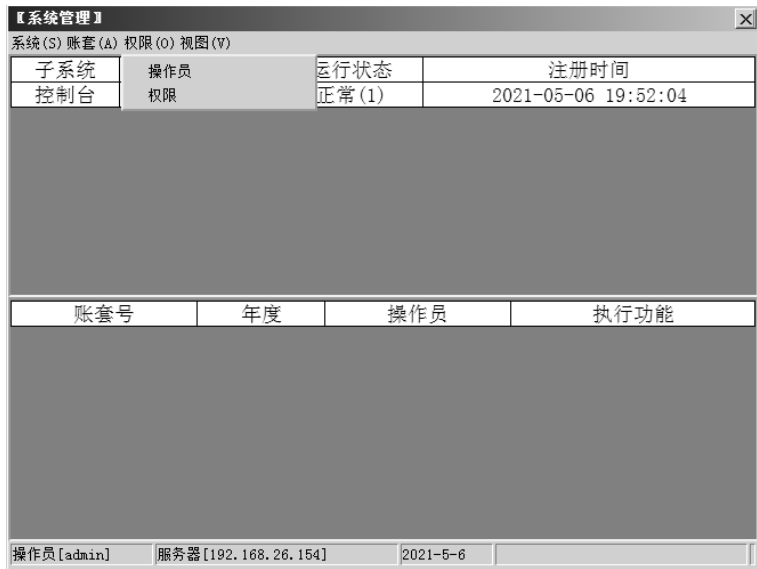


图2-16 执行操作员命令

(4) 单击“增加”按钮，输入第一个操作员陈量一的信息后，单击“增加”按钮，保存当前资料并开始录入下一个操作员的信息，如图 2-17 所示。



图2-17 增加操作员

(5) 依次录入陈鹏、何飞武的信息后，单击“退出”按钮，如图 2-18 所示。

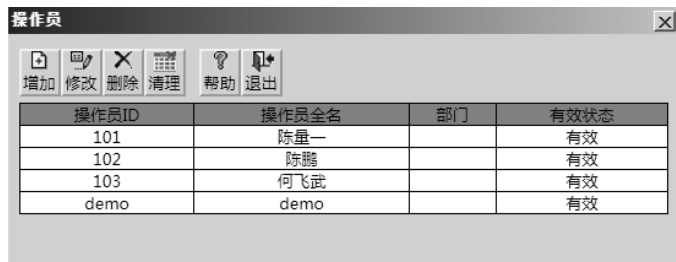


图2-18 全部操作员设置

(6) 以系统管理员(admin)身份登录系统管理，执行“权限”→“权限”命令，进入“权限”窗口。

(7) 选择“101”操作员并勾选上方“账套主管”复选框，将 101 操作员设为账套主管，如图 2-19 所示。



图2-19 账套主管权限设置

(8) 选择“102”操作员，单击“增加”按钮，设置 102 操作员的操作权限，如图 2-20 所示。



图2-20 增加102操作员权限

(9) 再选择“103”操作员，单击“增加”按钮，设置 103 操作员的操作权限，如图 2-21 所示。



图2-21 增加103操作员权限

(10) 以系统管理员(admin)身份进入系统管理，执行“账套”→“备份”命令，在“备份账套”窗口中，选择要备份的账套，单击“备份导出”按钮，如图 2-22 所示。

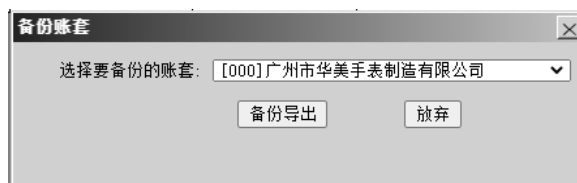


图2-22 备份账套

(11) 以系统管理员(admin)身份进入系统管理,执行“账套”→“恢复”命令,单击“选择文件”按钮,选择账套文件,如图 2-23 所示。若系统中存在相同账套,则提示是否覆盖。账套恢复后,单击“完成”按钮。

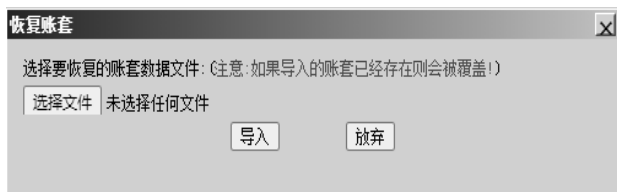


图2-23 恢复账套

## 巩固练习

### 一、单选题

- 账套是用于存放核算单位会计数据的实体,一个账套代表一个( )。
  - 核算项目
  - 会计期间
  - 数据文件
  - 核算单位
- 系统参数又称为账套选项,用以规定如何使用账务系统,但其中不包括( )。
  - 报表规则
  - 凭证规则
  - 账簿规则
  - 会计日历
- 电算主管在初始化时就要逐一为每一个操作员进行权限分配,进入日常处理之后,如果工作发生变化,( )还可以随时对操作员增加权限或取消某些权限。
  - 软件操作员
  - 电算维护员
  - 电算主管
  - 单位领导
- 关于会计主管,下列说法不正确的是( )。
  - 会计主管的名字必须在初始化过程中设置
  - 会计主管的口令必须在初始化过程中设置
  - 会计主管的权限可以在权限功能中自行调整
  - 账套主管自动拥有所在模块的所有操作权限
- 在长度相同的情况下,用户密码破译难度最大的是( )。
  - 由单一的数字组成的密码
  - 由单一的字母组成的密码
  - 由英文大写字母组成的密码
  - 由字母、数字、特殊符号混合组成的密码
- 用户设置必须且只能由担当系统管理员的( )进行。
  - 电算维护员
  - 电算主管
  - 单位领导
  - 软件操作员
- 操作人员的口令( )。
  - 不能自己修改,只能由会计主管修改
  - 能够自己修改,也能由会计主管修改
  - 不能修改,只能删除
  - 口令的长度可以由用户任意设置
- 下列关于数据恢复的叙述,正确的是( )。
  - 每次上机操作前必须要进行一次数据恢复
  - 当硬盘数据丢失或被删除时才进行数据恢复
  - 上机操作的人员均应具有此功能

- D. 在进行数据恢复前，不用进行数据备份
9. 某企业使用了 4-2-2-2 的会计科目的编码方案，则 10010101 科目是( )。
- A. 一级科目      B. 二级科目      C. 三级科目      D. 四级科目
10. 下列不是系统管理员主要功能的是( )。
- A. 建立账套      B. 修改账套      C. 设置操作员      D. 指定账套主管

## 二、多选题

1. 账套管理功能一般包括( )。
- A. 建立账套      B. 修改账套      C. 备份账套  
D. 删除账套      E. 恢复账套
2. 下列可以注册进入系统管理的人员有( )。
- A. 单位负责人      B. 账套主管      C. 出纳      D. 系统管理员

## 三、判断题

1. 各账套主管由系统管理员指定，只管理其负责的特定账套。 ( )
2. 一个会计软件通常只允许建立一个套账，并代表不同的会计主体。 ( )
3. 操作人员权限在初始化确定以后，操作人员仍然可以在系统使用过程中修改。 ( )
4. 操作人员不能将口令告诉他人，但在特殊情况下，口令密码可向领导汇报。 ( )
5. 会计科目代码一般使用数字进行编码。 ( )
6. 每个会计账套都必须指定人民币作为记账本位币，如果发生外币业务则需要将外币折算为人民币。 ( )
7. 账套是用于存放核算单位会计数据的实体，一个账套代表一个核算单位，一个会计软件通常允许同时建立多个套账。 ( )
8. 编码方案是对企业关键核算对象进行分类级次及各级编码长度的指定。 ( )
9. 操作权限由电算主管设置，一般操作员无权进行修改。 ( )
10. 系统初始化的作用是通过对系统进行设置，将一个通用账务处理系统转化为满足企业需求的专用系统。 ( )