

第

1

章

版式设计的原理

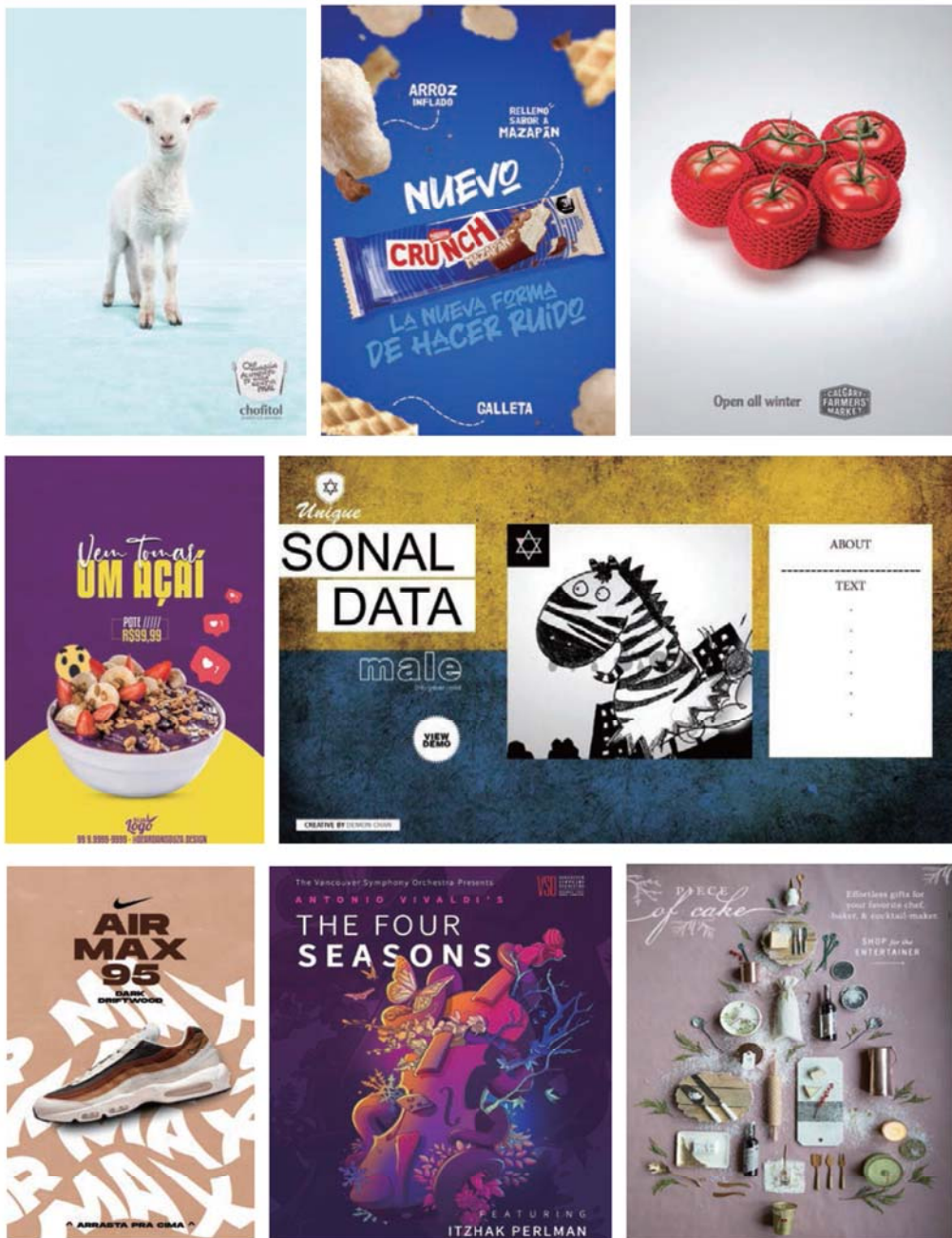
版式设计是艺术与设计的高度统一，是现代艺术设计的重要组成部分，也是客户表达诉求的重要桥梁。优秀的版式设计能力是现代设计师的必备技能之一。在版式设计过程中，灵活运用版式设计的原理，如根据点、线、面的视觉特征进行版面的编排，既可以增强版面的节奏感与韵律感，又能够更好地抓住人们的视觉点。

在版式设计中，版面的编排与视觉元素存在相辅相成的关系，版面内容始终服务于版面主题，合理的版面应起到完善主题、强化主题的作用。一个好的版式设计不仅要细节丰富、内容饱满，还要注重布局与内容的关系，以及布局的合理性。只有内容与形式相统一，才能使版面达到最佳视觉效果，实现其设计意义与自身价值。



1.1 版式设计的概念

版式设计即根据版面主题诉求与视觉需求，运用设计原理与设计原则，在有限的版面空间内将图形、文字及色彩等相关视觉元素进行有规则、有目的的编排设计，使版面既具有艺术性又不失实用性，形成和谐、统一的视觉美感，进而满足人们的审美需求。与此同时，版式设计也是将理性思维以个性化且感性的形式呈现在版面上的艺术表现形式。



1.2 版式设计的点、线、面

点动成线，线动成面，面动成体。在版式设计中，空间中某一点的位置就是“点”，无数个点首尾相连即形成线，无数条线在同一个平面内相交即形成面。点、线、面是版面的重要视觉语言，是视觉空间构成的基本元素。无论版面中的内容形式多么复杂，都可以简化为点、线、面这三类元素，也就是说，任何版面都是由点、线、面组合而成的。



◎1.2.1 点

在版式设计中，“点”无处不在。在有限的版面空间内，“点”的作用并不是由其自身大小决定的，而是取决于与其他元素的比例关系。“点”不仅是指圆点，在版面中任何细小的图形、文字等视觉元素都可以称为“点”。“点”具有较强的灵活性，可聚可散，可个可群。“点”在版面中既可以组合成为某种视觉元素或肌理，衬托主体、强化主题，又可以点缀画面、活跃氛围。



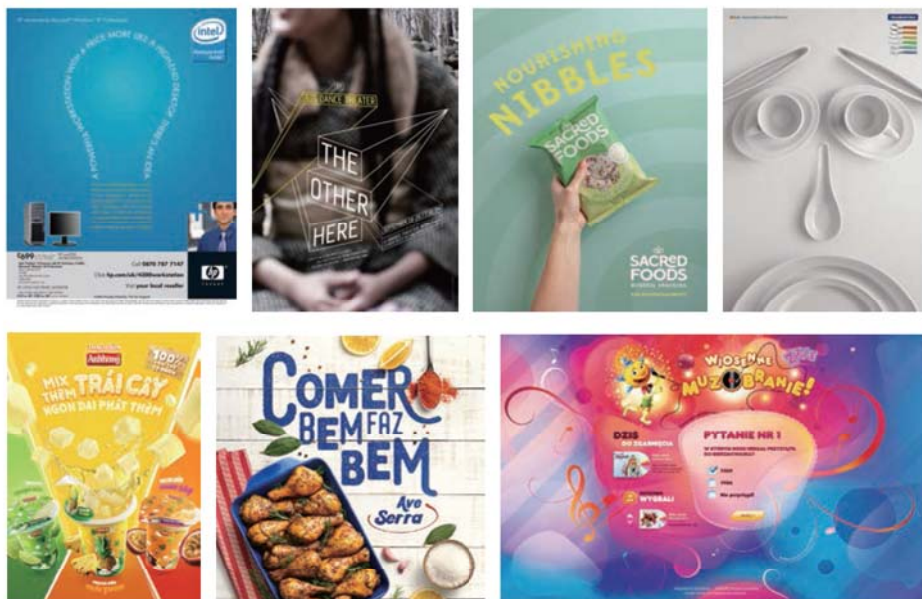
“点”具有较强的自由性，通常没有固定的位置，可以进行自由的编排设计。在设计过程中，可以充分利用“点”的这一特性活跃版面气氛，使版面产生不同的视觉效果，给观者带来不同的视觉感受。



◎1.2.2 线

“线”是由无数个点依次排开组合而成的，是“点”的延伸。“线”在版面中的存在方式有很多种，可以是虚线、实线、曲线、直线及由版面视觉元素组成的视觉流

动线。“线”比“点”更具象，具有位置、长度、方向、宽度、长度和“性格”。可以说，每一种“线”都有着独特的情感和性格，线的形态决定版面的视觉印象。线可以连接、弯曲，可以将点的视觉特点进行延伸。灵活运用“线”的构成，可以营造版面元素的立体效果，同时也可以增强版面的空间感。



“线”有向导、装饰、归类版面元素的功能，并且具有分割版面空间和塑造元素形象的特点。在版式设计中，合理地运用“线”可以对版面进行空间分割，而在分割版面空间时需要注意版面中元素之间的关系及版面的层次与形式，按照版面主题进行区域的分割，可使版面产生具有理性、秩序的视觉特点。



◎ 1.2.3 面

“面”是“点”的放大，也是“线”的移动轨迹和“线”的密集形态。同时，“面”也具有“点”和“线”的特性。在版式设计中，“面”的面积通常较大，因此其视觉感受会来得更强烈、实在。在版面中，画面背景、留白、色块甚至被放大的文字或图片都可以称为面。“面”的存在通常可以烘托版面的整体氛围，深化版面主题，并加

深版面给人的视觉印象，使版面具有层次分明的视觉特点。



“面”的编排具有强烈的分割感，其边缘形状决定着“面”的形态。“面”主要分为“几何类”与“不规则自由类”。几何类的“面”相对理性，版面沉稳、有力；而不规则自由类的“面”通常较为灵活多变，可以使版面产生全新的视觉效果。



1.3 版式设计的法则

在一幅作品的创作过程中，版式设计占据着非常重要的地位。无论是在三维空间中还是在平面空间中，版式设计无处不在。版面内容的编排不仅影响视觉效果，还会在很大程度上影响信息的传达。

版式设计讲究的是创意性，注重的是策略点，因此形成了其自身的规律与法则，如平衡法则、视觉法则、以小见大法则、联想法则以及直接展示法则等。在设计创作的过程中，遵循其规律与法则，能更好地使版面内容与形式相统一，提升版面自身的设计价值。



◎ 1.3.1 平衡法则

“平衡”即事物之间处于量变阶段，并且所呈现的外貌、质量是绝对的、永恒的、相对静止的。而在版式设计中，“平衡”则是指版面素材、色彩、构图及所有视觉元素的编排与设计使版面达到静止、稳定的状态。“平衡”是构成版面形式美感与布局构图的基本准则，也是版式设计中必须遵循的设计法则。



平衡法则可分为三大部分：物理平衡、视觉平衡和知觉平衡。物理平衡即版面元素编排左右相对对称，使之产生平稳、均衡的视觉感受；而视觉平衡与知觉平衡泛指通过感性的分析与设计，使版面在视觉及心理上产生平衡的感受，形成相对平稳的形式美感。

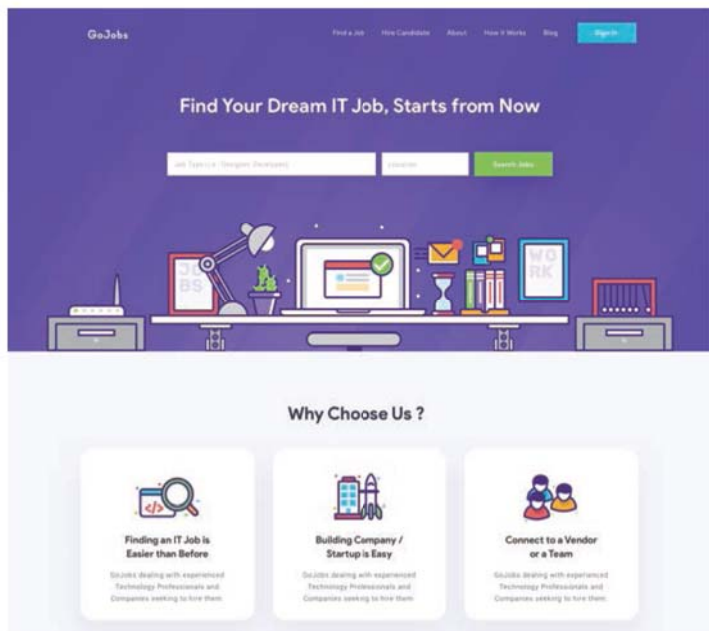


◎1.3.2 视觉法则

视觉法则即人在浏览版面时，会通过版面对人的视觉引导，按照一定的规律进行浏览。由于范围的局限与差异，人们的视觉会不自觉地形成一定的浏览习惯与走向，产生有规律、有特点的视觉流程。清晰的视觉法则可以强化版面的引导性，控制人们的视觉点，突出作品重点，进而达到设计目的。



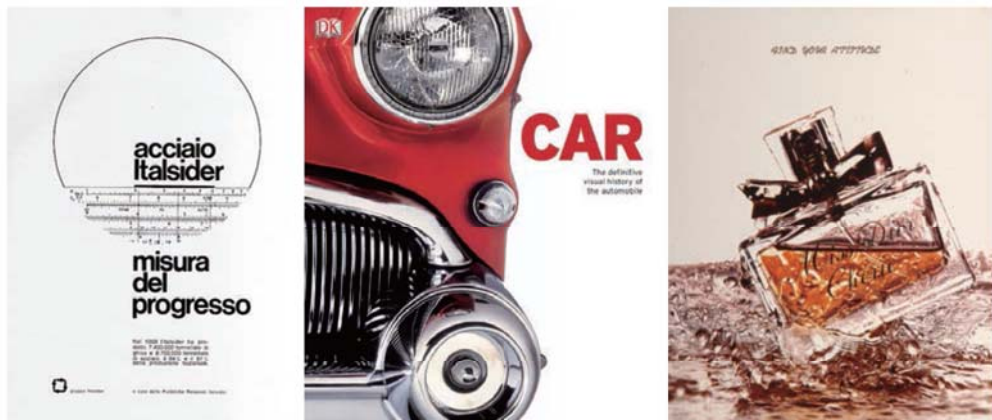
心理学家的研究表明,人们在阅读或观看版面时,会在无形之中形成顺序线路,有从上到下、从左到右、从前到后、从大到小、从图到背景、从有色到无色、从人物到动物再到风景、从金属到光泽等视觉流程。借助此类视觉流程,可以使版面信息得到更有效的传达。

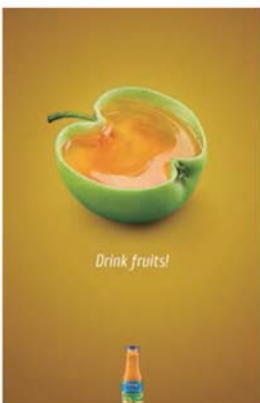


◎ 1.3.3 以小见大法则

在版式设计中,以小见大法则即运用小的素材或细节来揭示版面主题内容。针对版面中的视觉重心或某个视觉要素进行强调、取舍、浓缩,加以集中描写或发展延伸,也可以称为小中见大法则。以小见大的设计手法为设计师带来了更为强烈的灵动性与无限的表现空间,同时为观者拓展了想象空间,令人产生更加生动、形象、丰富的联想。

灵活运用以小见大法则,善于抓住版面上的一情一景、一事一物,照顾全局、刻画细节,并深入发掘、展开联想,往往可以使版面升华至更高一层的艺术境界,牢牢抓住人的视觉心理,给人以充足的驻足观看理由。



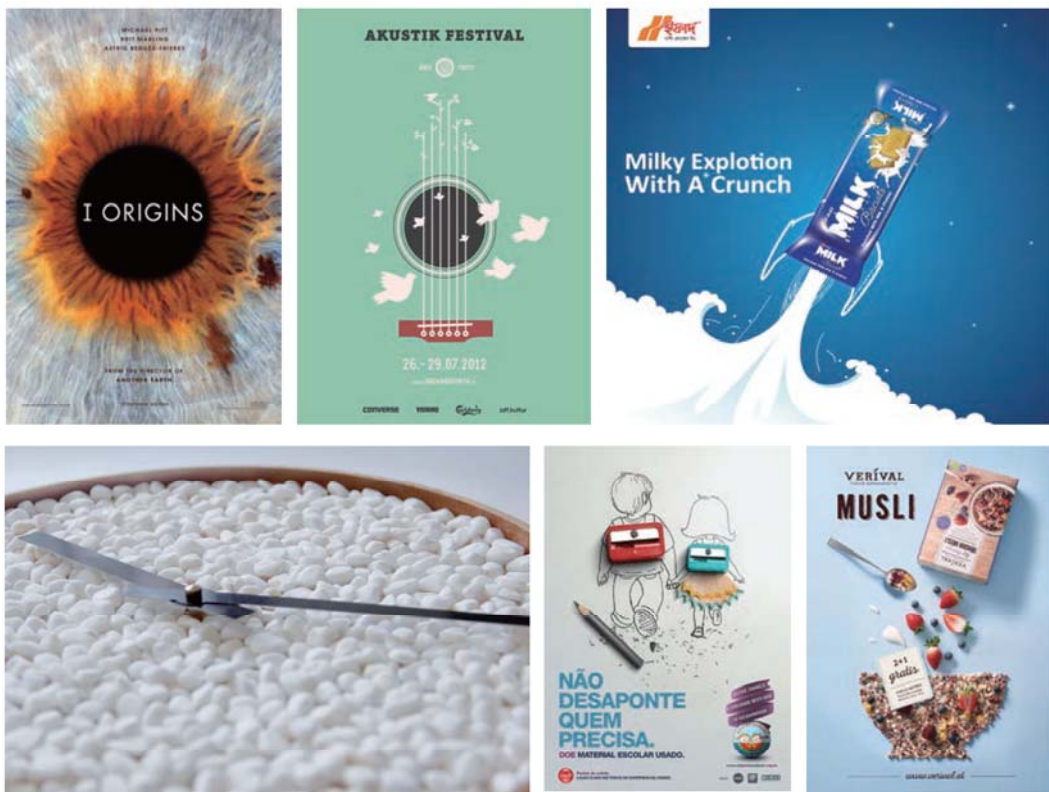


◎1.3.4 联想法则

联想法则即借助想象进行设计创作，由形似的、相关的、相连的或具有共性的某一事物，想到另一事物的心理过程，也是选取两种事物之间的共同点加以联合的思想结果。在版式设计中，设计师常用联想法则来吸引人们的视线与兴趣，给人们以无限的遐想空间。



联想可以分为简单联想与复杂联想两种类别。简单联想即将具有形似或特征类似及接近或对立的现象联系在一起，其形式包括类似联想、接近联想、对比联想；而复杂联想即处于简单联想之上，由某种事物联想到某种更深层的内涵与意义。复杂联想是简单联想的更深一层的思想境界。



◎ 1.3.5 直接展示法则

在版式设计中，直接展示法则是最为常用的设计手段之一，即将主体以最突出、最显眼、最引人注目的方式呈现在版面上，具有较强的视觉表现力。将主体的特点、形态、质感、用途及功能以最直接、最真实的形式展现在人们面前，使人们产生安全、亲切、信任的视觉心理。



在版式设计过程中，突出、渲染主体特征有利于丰富版面形象。在注意版面素材的组合与其展示角度的同时，更应着力突出主体最能打动人心的一面，运用色光和背景进行烘托，使版面拥有足够的感染力来衬托版面主体，进而增强版面的视觉冲击力。与此同时，直接展示法则常运用重心式构图，即将主体部分置于版面重心点，牢牢抓

住人们的视觉点，使人们在浏览版面的时候可以第一时间直接、清晰地感受到版面的主体特征，实现版式设计的最佳诉求。



第

2

章

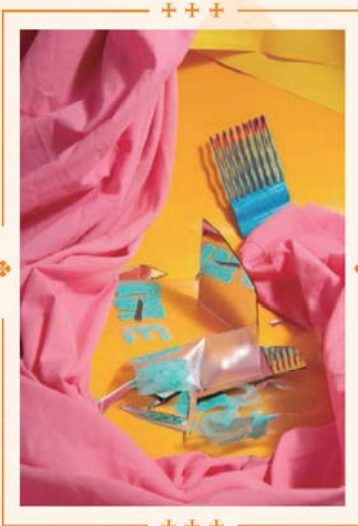
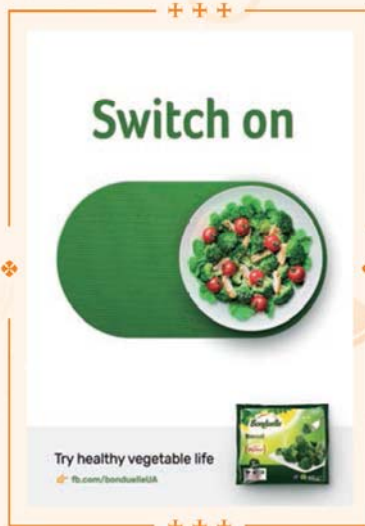
版式设计的基础知识

版式设计是设计师必备的技能之一。版式设计要求设计师根据主题要求与视觉需要，运用设计技巧并遵循设计原则，将版面中的图片、文字及色彩等有限的视觉元素进行有机、合理的编排设计。版式设计在各类设计领域都占据着重要地位，如电影海报、商业海报、书籍装帧设计、封面设计、报纸排版、网页设计等。

从主观上看，版式设计是一门关于“编排设计”的学问，但实际上，版式设计不仅是视觉传达的重要手段，还是实现技术与艺术、内容与形式的高度统一的必然要求，同时也是将信息有效地传递给客户的主要桥梁。

在进行版面的编排之前，首先来了解一下版式设计的基础知识，认识一下版式设计中的图形、文字、色彩及元素。

- ◆ 在版式设计中，图形的编排可以活跃版面气氛，起到强化版面主题的重要作用。
- ◆ 文字具有较强的解读性，与图片搭配，可增强版面的视觉语言清晰度，进而使版面清晰、明确，一目了然。
- ◆ 版式设计中的色彩起着主导作用，不同的色彩基调可以使版面产生不同的视觉印象，因此色彩的应用需严谨。
- ◆ 要想完成设计，必不可少的就是元素的运用，设计元素是版式设计的主心骨，经过混合处理的元素可产生画龙点睛的效果。



2.1 版式设计中的图形

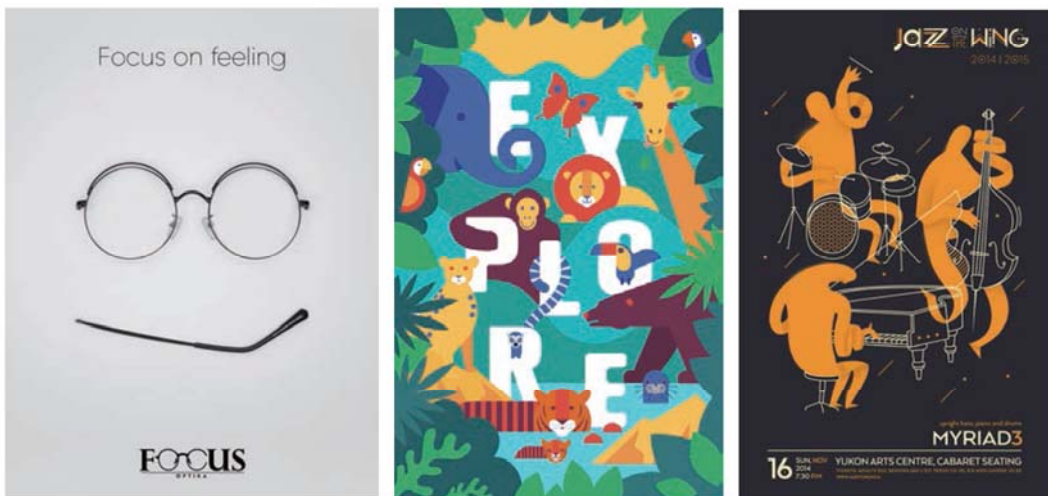
在版式设计中，图形设计是必不可少的一部分。很多时候，没有图形设计的版面是不完整的。图形具有较强的可塑性与信息传递性，比文字更加有说服力，而且与只包含文字的版面相比，图文搭配的版面总会给人以轻松、舒适的视觉感受。

图形具有较强的思维性，图片本身就是迎合主题的视觉元素，起到说明作用。也可经过混合处理，运用拟人化或拟物化等手法进行主题强化。图形的意义在于信息的直接传递、强烈的视觉效果与更深层次的艺术表现。

版面中图形的编排可分为直观与抽象两种形式。直观的编排形式即一针见血的表现手法，版面图形直击主题、具象且形象地传达版面主题信息，给人以一目了然的视觉感受，让观者很容易地了解到版面的主题意义与内涵。



抽象编排形式的版面多以艺术形式表现为主，是一种间接的表达方式。此类版面具有较强的探索性与趣味性，给人以过目不忘、回味无穷的视觉感受。



2.2 版式设计中的文字

文字的编排是版面中重要的任务之一，文字有着明确的解读作用。版面中的文字通常分为标题、副标题、正文、附文四大部分。文字具有多个属性，如字体、大小、粗细、倾斜、变形等。在版式设计中，文字的作用与重要程度决定着字号的大小、粗细。不同风格字体的使用，可以使版面产生不同的视觉效果，字体的应用通常取决于版面的主题方向。很多时候，在版面的编排中，文字的组合性及可塑性都相对较高。文字经过一定的处理，在某些特殊情况下，也可以属于图形中的一种。

字体是文字的重要属性，文字的字体具有较强的多样性，可在各个风格的版式设计中得以体现。经过笼统的归类，字体可分为手写体与印刷体两大类别。手写体有着灵动、活跃的视觉特征，同时具有较强的信息文化特色。而印刷体通常规整、理智，总能给人以理性、高效的视觉感受。



在版式设计中，文字编排形式可分为直接表现方式与以文充图的表现方式两种。直接表现方式即根据文字自身的解说特征将文字直接置入版面，信息传达较为直接，给人以清晰、醒目的视觉印象。而以文充图的表现方式即将文字“图形化”，对文字进行变形、填充等处理，根据图形特性进行填充编排，使文字产生更为显著的视觉效果，具有较强的形式感。这种方式可增强版面的艺术气息，激发观者的观看兴趣。

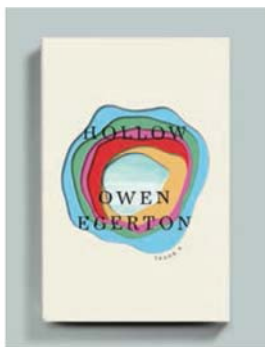


2.3 版式设计中的色彩

色彩是版式设计的四大元素之一，它具有较强的象征性、整体性与功能性。在版式设计中，色彩通常是整个版面的第一视觉印象，正确的色彩搭配能使版面达到最佳诉求效果。

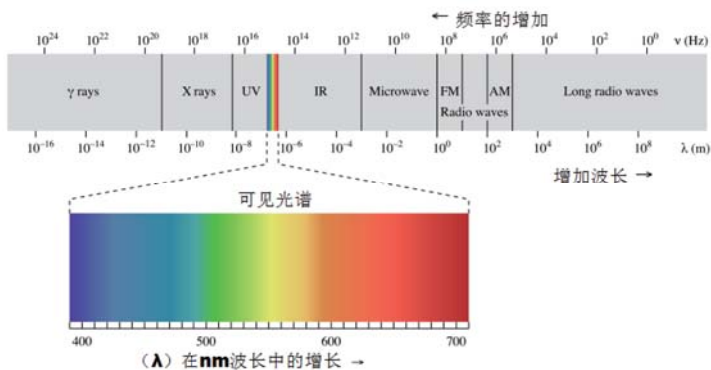


色彩在生活中无处不在，丰富多样的色彩可分为有彩色系与无彩色系两大类。有彩色系的特征即色相、纯度、明度；而无彩色系即黑、白、灰，无彩色没有色相，没有纯度，只有一种基本性质，即明度。



色彩源于光，有彩色系（即红、橙、黄、绿、青、蓝、紫等颜色）的色彩是由光的波长与振幅来决定的，波长决定色相，振幅决定色调。

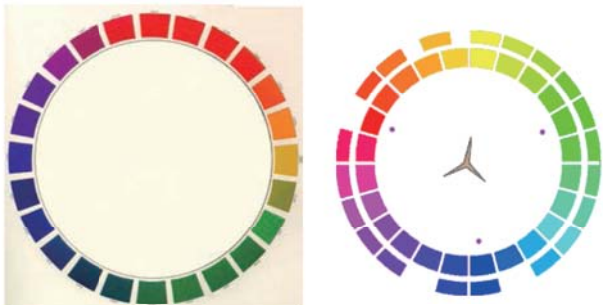
颜色	频率	波长
紫色	668 ~ 789 THz	380 ~ 450 nm
蓝色	630 ~ 668 THz	450 ~ 475 nm
青色	606 ~ 630 THz	475 ~ 495 nm
绿色	526 ~ 606 THz	495 ~ 570 nm
黄色	508 ~ 526 THz	570 ~ 590 nm
橙色	484 ~ 508 THz	590 ~ 620 nm
红色	400 ~ 484 THz	620 ~ 750 nm



◎ 2.3.1 色相、明度、纯度

色彩具有三大要素，分别为色相、明度、纯度。

色相即色彩相貌，是各种颜色的区分准则，通过色相，可以准确地表示某种色彩的名称，如柠檬黄、橘黄、钴蓝、朗姆酒红等，是色彩的首要特征。色相是由原色、间色、复色组合而成的，其区分取决于波长。即使是同一种颜色，也有着不同的色相，如黄色可分为黄、橙黄、铬黄、橘黄等。人眼可分辨出100余种不同的颜色。



明度即色彩的明亮程度，在有彩色系中，不同的光亮可以反射出明度不同的色彩。明度不仅可以表明物体的明暗程度，也可以表现光亮反射的系数，最暗为1，最亮为9，并划分出三种基调。

1 ~ 3级为低明度的暗色调，给人以沉着、厚重、忠实的感觉。

4 ~ 6级为中明度色调，给人以安逸、柔和、高雅的感觉。

7 ~ 9级为高明度的亮色调，给人以清新、明快、华美的感觉。



纯度即色彩的纯净程度，也可指色彩的饱和程度。纯度可表现颜色中色彩成分的比例，色彩比例越大，纯度越高，反之则越低。低纯度的色彩具有细腻、婉转、舒适的视觉感受，而高纯度的色彩具有较强的视觉冲击力，但纯度过高的版面容易使人产生反感。纯度可分为三个类别。

8 ~ 10级为高纯度，通常会产生强烈、鲜明、生动的感觉。

4 ~ 7级为中纯度，通常会产生适当、温和、平静的感觉。

1 ~ 3级为低纯度，通常会产生细腻、雅致、朦胧的感觉。



◎ 2.3.2 主色、辅助色、点缀色

在版式设计中，版面的色彩均由主色、辅助色与点缀色相搭配而构成，要注重版面色彩的全面性，过于单调的色彩会使人产生乏味的视觉感受。巧妙的色彩搭配，可以在强化主题的同时提升版面的艺术气息。

主色即整个版面颜色的主基调，通常占据版面的大部分面积，起主导作用，对版面的视觉印象起着决定性的作用，是版面颜色设计中不可忽视的元素。



辅助色即版面中的辅助色彩，服务于版面整体色调，起着补充、辅助的作用。辅助色既可以是主色的邻近色，也可以是主色的互补色。辅助色的融入，可以使版面更加丰富。



点缀色即点缀版面的色彩，多选择与主色为互补色或对比色等色相反差较大的色彩。点缀色占据版面的面积较小，有着烘托版面风格的效果，往往被称为“点睛之笔”。



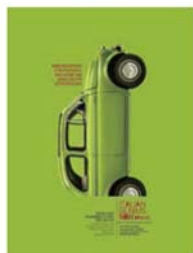
◎2.3.3 邻近色、对比色、互补色

在版式设计中，色彩的应用往往遵循总体协调、局部对比的原则进行搭配设计。色彩的选用通常以版面主题与效果诉求为根基，并运用邻近色、对比色、互补色的搭配手法进行创作设计，以达到版面的最终设计目标。

邻近色即相邻近似的两种颜色，邻近的两种颜色通常是以“你中有我，我中有你”的形式而存在。在24色环上任选一色，任何邻近的两种颜色相距均为90°以内，其色彩冷暖性质相同，且色彩情感相似。

对比色即两种色彩的明显区分，是人的视觉感官所产生的一种生理现象，在24色环上两种颜色相距 $120^{\circ} \sim 180^{\circ}$ 。对比色还可分为冷暖对比、色相对比、明度对比、纯度对比等。对比色的巧妙搭配可增强版面的视觉冲击力，同时还可以增强版面的空间感。

互补色即两种颜色相结合产生白色或灰色，在版面中，互补色通常被用于点缀色，且其中一种颜色的面积远大于另一种颜色的面积，这样可以使版面的色彩搭配形成鲜明对比，进而增强版面的视觉效果。



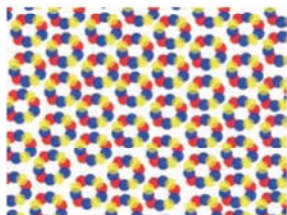
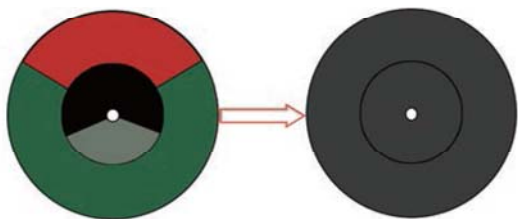
◎ 2.3.4 色彩混合

色彩混合即将一种色彩混入另一种色彩的现象，且两种色彩相互混合会产生第三种色彩，越多色彩的混合，颜色会越黑，而三原色的混合会产生白色。色彩的混合形式可分为加色混合、减色混合和中性混合三种。













加色混合即将两种或两种以上的色彩进行混合，产生一种新的颜色。例如：红色 + 绿色 = 黄色，红色 + 蓝色 = 紫色，蓝色 + 绿色 = 青色，红色 + 绿色 + 蓝色 = 白色。

减色混合即将色相不明显但能将混入的色彩吸收掉一部分，多为明度、纯度相对较低的色彩。例如三原色的混合，其三原色分别是品红色、青色和黄色，且在混合时有下列规律：青色 + 品红色 = 蓝色，青色 + 黄色 = 绿色，品红色 + 黄色 = 红色，品红色 + 黄色 + 青色 = 黑色。

中性混合即把比例适当的互补色彩相互混合，所得颜色为灰色。中性混合主要可分为色盘旋转混合与空间视觉混合两种混合形式。



◎ 2.3.5 常用的色彩搭配

较为和谐的色彩搭配	较为冲突的色彩搭配
 <p> RGB=255,246,247 CMYK=0,6,2,0 RGB=178,202,186 CMYK=36,13,30,0 RGB=116,123,72 CMYK=63,48,83,4 RGB=68,138,148 CMYK=75,37,41,0 RGB=114,85,51 CMYK=58,66,87,21 </p>	 <p> RGB=232,228,227 CMYK=11,11,10,0 RGB=255,209,11 CMYK=5,23,88,0 RGB=245,73,0 CMYK=2,84,98,0 RGB=84,160,79 CMYK=70,21,85,0 RGB=100,113,179 CMYK=69,57,8,0 </p>
 <p> RGB=247,249,240 CMYK=5,2,8,0 RGB=195,193,194 CMYK=27,23,20,0 RGB=106,81,84 CMYK=64,70,61,15 RGB=66,59,30 CMYK=72,68,97,45 RGB=0,0,0 CMYK=93,88,89,80 </p>	 <p> RGB=219,144,25 CMYK=19,51,94,0 RGB=94,213,209 CMYK=59,0,28,0 RGB=26,45,39 CMYK=87,72,80,54 RGB=255,110,151 CMYK=0,71,18,0 RGB=241,170,166 CMYK=6,44,27,0 </p>
 <p> RGB=201,202,201 CMYK=25,18,19,0 RGB=83,75,39 CMYK=68,64,95,32 RGB=65,49,24 CMYK=69,73,97,50 RGB=122,66,39 CMYK=53,78,93,25 RGB=197,124,73 CMYK=29,60,75,0 </p>	 <p> RGB=255,229,0 CMYK=7,11,87,0 RGB=81,255,0 CMYK=57,0,100,0 RGB=255,0,0 CMYK=0,96,95,0 RGB=0,60,255 CMYK=89,69,0,0 RGB=0,255,170 CMYK=58,0,53,0 </p>
 <p> RGB=231,229,188 CMYK=14,9,32,0 RGB=157,187,150 CMYK=45,18,47,0 RGB=118,132,117 CMYK=61,45,55,0 RGB=67,90,82 CMYK=78,59,67,18 RGB=47,62,57 CMYK=82,68,73,39 </p>	 <p> RGB=184,247,136 CMYK=35,0,59,0 RGB=97,255,105 CMYK=53,0,76,0 RGB=88,210,232 CMYK=59,0,16,0 RGB=242,182,182 CMYK=6,38,21,0 RGB=232,237,81 CMYK=18,0,75,0 </p>
 <p> RGB=193,191,185 CMYK=29,23,25,0 RGB=193,205,133 CMYK=32,13,57,0 RGB=136,187,179 CMYK=52,15,33,0 RGB=147,65,65 CMYK=47,85,73,11 RGB=116,101,85 CMYK=61,60,67,9 </p>	 <p> RGB=124,70,152 CMYK=64,82,8,0 RGB=181,223,225 CMYK=34,3,15,0 RGB=108,185,45 CMYK=62,7,99,0 RGB=231,42,26 CMYK=10,93,95,0 RGB=240,235,67 CMYK=14,4,79,0 </p>
 <p> RGB=227,191,189 CMYK=13,31,21,0 RGB=213,163,175 CMYK=20,43,21,0 RGB=195,139,151 CMYK=29,53,30,0 RGB=111,70,86 CMYK=63,78,56,14 RGB=39,21,34 CMYK=81,90,71,61 </p>	 <p> RGB=255,251,250 CMYK=0,2,2,0 RGB=255,221,0 CMYK=6,16,88,0 RGB=245,70,12 CMYK=1,85,95,0 RGB=56,31,23 CMYK=69,82,87,60 RGB=24,71,159 CMYK=94,78,7,0 </p>

第

3章

版式设计的基础色

红 / 橙 / 黄 / 绿 / 青 / 蓝 / 紫 / 黑 / 白 / 灰

版式设计的基础色可分为红、橙、黄、绿、青、蓝、紫，以及黑、白、灰。各种颜色都有着自己独特的性格和特点，不同的颜色也会传达出不同的感情色彩，比如红色代表兴奋，蓝色代表凉爽，紫色代表忧郁，绿色代表平和，黑色代表悲伤等。

- ◆ 可以利用色彩的个性，按照一定的规律去组合和编排各个元素之间的关系。
- ◆ 色彩分为冷色调和暖色调：红、橙、黄总会让人联想到燃烧的火焰、东升的旭日，有着温暖的感觉，因此称为“暖色”。而蓝色系总会让人联想到寒冷的冰雪、湛蓝的天空，有着凉爽的感觉，因此称为“冷色”。
- ◆ 在色彩设计中，黑、白、灰的关系就是色彩的明度关系。



















3.1 红

◎ 3.1.1 认识红色

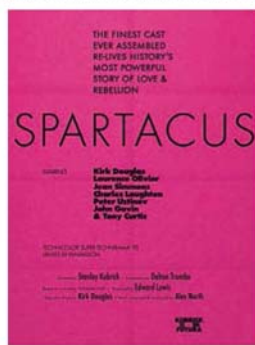
红色: 在一般情况下,红色可以使人的情绪热烈、饱满,激发爱的情感。一提到红色,马上就会联想到太阳、熊熊火焰、热血等物象,可以产生温暖、热烈、危险等感觉,也易使人产生冲动的情绪。

色彩情感: 喜庆、活泼、兴奋、热烈、奔放、激情、高端、热血、斗志、生机、温暖、冲动、危险、血性、愤怒等。



洋红 RGB=207,0,112 CMYK=24,98,29,0 	胭脂红 RGB=215,0,64 CMYK=19,100,69,0 	玫瑰红 RGB=230,28,100 CMYK=11,94,40,0 	朱红 RGB=233,71,41 CMYK=9,85,86,0 
鲜红 RGB=216,0,15 CMYK=19,100,100,0 	山茶红 RGB=220,91,111 CMYK=17,77,43,0 	浅玫瑰红 RGB=238,134,154 CMYK=8,60,24,0 	火鹤红 RGB=245,178,178 CMYK=4,41,22,0 
鲑红 RGB=242,155,135 CMYK=5,51,41,0 	壳黄红 RGB=248,198,181 CMYK=3,31,26,0 	浅粉红 RGB=252,229,223 CMYK=1,15,11,0 	勃艮第酒红 RGB=102,25,45 CMYK=56,98,75,37 
威尼斯红 RGB=200,8,21 CMYK=28,100,100,0 	宝石红 RGB=200,8,82 CMYK=28,100,54,0 	灰玫瑰红 RGB=194,115,127 CMYK=30,65,39,0 	优品紫红 RGB=225,152,192 CMYK=14,51,5,0 

◎ 3.1.2 洋红 & 胭脂红



- 1 这是一部电影的宣传海报设计，讲述了主人公变成英雄的过程。
- 2 海报以洋红色为背景，字体为黑色。红色系最能体现血性，而洋红色恰好为冷色调，因此增强了画面的庄重感和冲击力。
- 3 运用字体进行版式编排设计，洋红色背景与简易黑色字体相结合，营造出一种凝重而又愤恨的感觉。



- 1 这是一幅汽车销售海报设计作品。将汽车与文字组合，增强其互动感，形成一个密不可分整体，突出了设计的意图。
- 2 胭脂红是一种优雅而又正式的颜色，给人一种肃然的视觉感受。
- 3 运用色彩明度的变化使版面形成暗角效果，使观者目光集中至版面中心。白色文字在红色背景的衬托下更为醒目，使广告内容更为明确。

◎ 3.1.3 玫瑰红 & 朱红



- 1 该海报在版式设计中，以女士爵士帽和高跟鞋作为主体，使得画面较为丰富，彰显了浓郁的女性气息。
- 2 海报以玫瑰红色为背景，玫瑰红色可以体现女性的娇柔妩媚。
- 3 海报通过色彩与文字的结合，层次感十足，彰显奢华的同时又充满了时尚的气息。



- 1 这是某音乐节的宣传海报。海报以图形、文字与剪影相结合的形式展现，抱着吉他站在舞台上的人物剪影使画面活力十足，青春无限。
- 2 朱红色是介于红色与橙色之间的颜色，给人一种活泼、积极向上的心理暗示。
- 3 画面以朱红色为背景，剪影与舞台使用深色，使画面更为沉稳，强劲有力。

◎ 3.1.4 鲜红 & 山茶红



- 1 鲜红在红色系中是纯度很高的一种颜色，给人一种醒目、热烈的感觉。
- 2 该海报在版式设计中运用了自由型构图，且版面中的内容编排较为松散，增强了整个版面的整体性，削弱了空旷感。
- 3 海报运用明亮的色彩，给人以强烈的视觉冲击力，有效地吸引了众人目光。



- 1 该版面的主色调为山茶红，山茶红的纯度在红色系中相对较低，给人一种亲和而又温暖的感觉。
- 2 在版式中以山茶红色为背景，用黑色半立体文字作为主体，增强了画面的视觉冲击力与整体层次感。
- 3 黑色直线将画面一分为二，使画面更加活跃。画面左下角的白色标志尤其醒目，让观众者不能忽视。

◎ 3.1.5 浅玫瑰红 & 火鹤红



- 1 这是关于某宠物食品促销的宣传海报，该版式设计运用了定位式构图，对画面中心进行定位，文字素材围绕定位点进行补充，使主题更加明确。
- 2 浅玫瑰红色给人一种活泼、可爱、俏皮的感觉。
- 3 以浅玫瑰红色为背景，以小猫为主体，更加彰显了画面的趣味性与活泼性。



- 1 火鹤红是一种纯度相对较低的颜色，给人一种温柔、优雅的感觉。
- 2 该促销海报的版式设计采用的是对称型构图，通过字母字号与色彩的不同对比，使文字信息主次分明，具有较强的可读性。
- 3 画面中白色的主体文字与火鹤红色背景的搭配，较好地衬托出主题，营造出浪漫、明快的气氛。

◎ 3.1.6 鲑红 & 壳黄红



- 1 鲑红在红色系中属于一种低纯度的颜色，给人一种温和、柔美的感觉。
- 2 该海报的版式设计灵活地运用了自由曲线的随意性与自然性，增强了画面的舒适感。
- 3 海报中以鲑红色为背景，以自由曲线为主体，线条顶端衔接字母，使字母随之舞动，在不失画面细节的同时也增强了整体的动感。



- 1 这是一部电影宣传海报设计作品。影片主要讲述人物与人物之间矛盾的发展变化。
- 2 壳黄红与鲑红接近，但相比之下，壳黄红的明度、纯度相对较高，因此壳黄红给人的感觉更温和、舒适、柔软一些。
- 3 该版式设计运用了定位式构图，红色与黑色相结合，增强了画面的视觉冲击力。文字的精排为画面增添了艺术感，使画面产生柔中带刚的效果。

◎ 3.1.7 浅粉红 & 勃艮第酒红



- 1 这是关于饮品的创意海报，运用卡通迷你的人物形象增强广告的趣味性，吸引消费者的目光。
- 2 浅粉红色给人一种柔和、舒适的感觉。
- 3 该海报在版式设计中运用了对称型构图，画面留白较多，形成通透、舒展的视觉效果，便于观者阅读文字内容。



- 1 这是某剧院的宣传海报，版面中以印花勃艮第酒红色为背景，并利用文字的特点进行版式设计，且摆放整齐有序，给人一种安定、静止的视觉感受。
- 2 勃艮第酒红色是一种红酒的颜色，颜色较深，会让人有浓郁、醇厚的视觉感。
- 3 版面中的白色文字不仅起到说明内容的作用，也有装饰作用，右下角的标志平衡了整体画面，使画面看起来更加恢宏、平稳。

◎ 3.1.8 威尼斯红 & 宝石红



- 1 这是一款咖啡的平面广告设计作品，画面中留白较多，为观者留下了想象的空间。
- 2 威尼斯红的色彩纯度较高，具有较强的视觉冲击力，给人一种热情、澎湃、火热的冲动感。
- 3 将画面分为背景、主体产品与桌面等部分，突出产品的同时使文字内容的层次更加分明，便于信息的传递，也提升了整体画面的稳定性。



- 1 这是某颁奖晚会提名奖的海报设计作品。海报中的光与影为共性关系，利用光束来表达“电影”这一主题，而投影则是带有翅膀的夸张造型，与海报主题一脉相承。
- 2 宝石红色可以给人一种神秘、高端、奢华的感觉。
- 3 版面中的视觉元素按斜向进行排列，有着强烈的视觉冲击力。宝石红色背景与白色光束相辅相成，营造出了较为强烈的神秘气息。

◎ 3.1.9 灰玫红 & 优品紫红



- 1 该作品为创意海报设计，画面中以灰玫红为主色调，纯度相对较低，给人一种沉稳的感觉。
- 2 该海报在版式设计中有意地将文字进行图形化处理，使其在画面中更为突出，更好地传达出了想要表达的中心思想。
- 3 文字图形之间的穿插、叠压使画面整体更加活跃，视觉层次更加丰富。



- 1 这是某演唱会的宣传海报，画面中以优品紫红色为背景，主题文字为黑色，使画面色调形成了较为稳重的视觉感受。
- 2 优品紫红是介于红与紫之间的颜色，它同时拥有紫色的神秘、高雅与红色的热情、魅力。
- 3 版式设计中的白条使画面产生了较为强烈的秩序感，而不规则的自由曲线使画面更为饱满，且充满动感。

3.2 橙

◎ 3.2.1 认识橙色

橙色：橙色是介于红色和黄色之间的混合色。橙色是欢快、活泼的光辉色彩，且鲜明的橙色是暖色系中最温暖的颜色，能给人以温暖、有食欲的感觉。橙色能使人联想到金色的秋天、丰硕的果实，是一种富足、快乐、幸福的颜色。

色彩情感：柔和、温暖、繁荣、骄傲、力量、智慧、阳光、活泼、动感、开朗、光辉、活力、朝气、华丽、开放等。



橘色 RGB=238,115,0 CMYK=7,68,97,0	柿子橙 RGB=237,108,61 CMYK=7,71,75,0	橙色 RGB=235,85,32 CMYK=8,80,90,0	阳橙 RGB=242,141,0 CMYK=6,56,94,0
橘红 RGB=235,97,3 CMYK=9,75,98,0	热带橙 RGB=242,142,56 CMYK=6,56,80,0	橙黄 RGB=255,165,1 CMYK=0,46,91,0	杏黄 RGB=229,169,107 CMYK=14,41,60,0
米色 RGB=228,204,169 CMYK=14,23,36,0	驼色 RGB=181,133,84 CMYK=37,53,71,0	琥珀色 RGB=203,106,37 CMYK=26,69,93,0	咖啡色 RGB=106,75,32 CMYK=59,69,98,28
蜂蜜色 RGB=250,194,112 CMYK=4,31,60,0	沙棕色 RGB=244,164,96 CMYK=5,46,64,0	巧克力色 RGB=85,37,0 CMYK=60,84,100,49	重褐色 RGB=139,69,19 CMYK=49,79,100,18

◎ 3.2.2 橘色 & 柿子橙



- 1 这是某专辑的封面设计作品。在版式设计中运用了自由型构图，给人一种动感、充满活力的视觉印象。
- 2 相对于橘红色，橘色中的红色偏少一些，给人一种朝气且充满活力的感受，有很强的视觉冲击力。
- 3 版面中的白色文字与标识相互呼应，在保持画面平衡的同时，还增强了画面的丰富感。



- 1 这是某专辑的封面设计作品。在版式设计中运用了重心式构图，以白色色块为视觉中心，相关视觉元素均围绕白色色块进行编排设计，给人清晰、明确的主题观念。
- 2 柿子橙色的饱和度相对较高，因此给人一种很强的视觉感受。
- 3 画面中蓝色字体为冷色，与画面整体的暖色调形成鲜明对比，给人一种眼前一亮的视觉感受，增加了画面的活力，节奏感很强。

◎ 3.2.3 橙色 & 阳橙



- 1 这是关于丛林冒险主题的宣传海报。海报以橙色为背景，营造出了浓郁的夕阳西下的丛林氛围。
- 2 橙色传达出青春、活力、冒险的感觉。
- 3 版面中地面剪影将画面整体一分为二，使画面有温和、安定、静止的视觉感受。太阳颜色与文字颜色相呼应，增加了画面的平稳度。



- 1 这是一幅字体海报设计作品。采用的版式设计类型为倾斜型，动感性较强，且十分有趣。
- 2 阳橙色偏柔和，是充满活力的颜色，传达出一种年轻、充满生机的感觉。
- 3 版面中运用了很纯粹、经典的点、线、面结构，增强了整体的节奏感与韵律感。

◎ 3.2.4 橘红 & 热带橙



- 1 这是一幅字体排版海报作品。版面采用左对齐的编排方式，使版面形成规整、有序的布局效果。
- 2 橘红色介于黄色与红色之间，但更偏于红色，给人一种激昂、明媚的感觉。
- 3 版面左上方的白色文字与右下角的白色文字相互呼应，使画面平衡对称。不同的文字字号使文字内容主次分明，条理清晰。

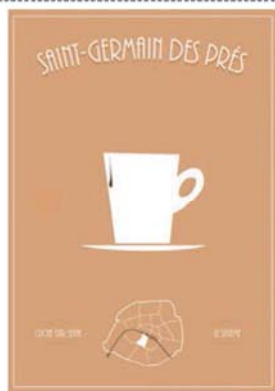


- 1 这是一幅动漫电影宣传海报，主要讲述的是一只小猫从胆怯到勇敢的过程。
- 2 热带橙色彩艳丽，代表着朝气、懵懂、年轻，给人以活泼、可爱、稚嫩的感觉。
- 3 该海报在版式设计中采用的是重心式构图，版面中心猫的剪影与狗的剪影重合叠压，使画面富有较强的层次感。简洁的背景，没有多余的素材，鲜明地突出了主题，平静却能打动人心。

◎ 3.2.5 橙黄 & 杏黄

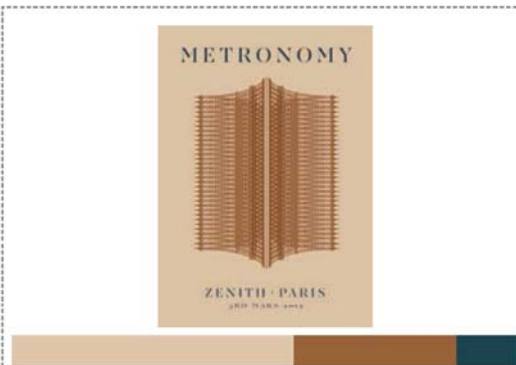


- 1 这是一款橙汁的创意海报。通过两个不同颜色橙子的摆放体现出该饮品的原料，使观者一目了然。
- 2 橙黄色的纯度相对较高，因此给人一种浓郁、饱满、美味的视觉感受。
- 3 该广告在版式设计中运用了重心型构图，将产品放置在版面的视觉焦点位置，给人一种强烈的视觉冲击力。

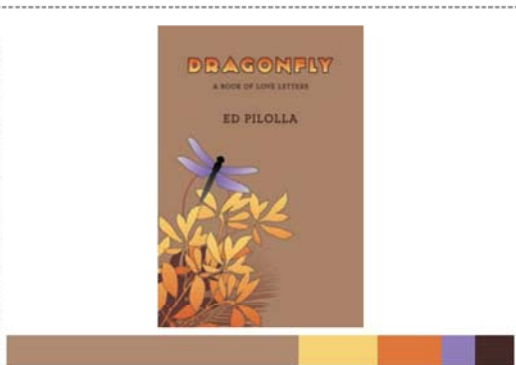


- 1 该海报版面中咖啡杯剪影占据版面的核心位置，并作为中心信息的传达，不仅能够鲜明地突出主题，还增强了画面的视觉效果。
- 2 杏黄色是一种自身带有情调的知性美的颜色，给人以温柔、恬静的感觉。
- 3 版面中使用了两种字体，增强了画面的丰富性和层次感。

◎3.2.6 米色 & 驼色



- 1 这是某演唱会的宣传海报。版面中多个建筑轮廓线重叠交错，在增强海报整体力度的同时，也加强了画面的节奏感与韵律感。
- 2 米色给人一种舒心、怀旧的感觉。
- 3 相对于五彩缤纷的海报来说，复古风显得很独特，容易给人留下深刻的印象。

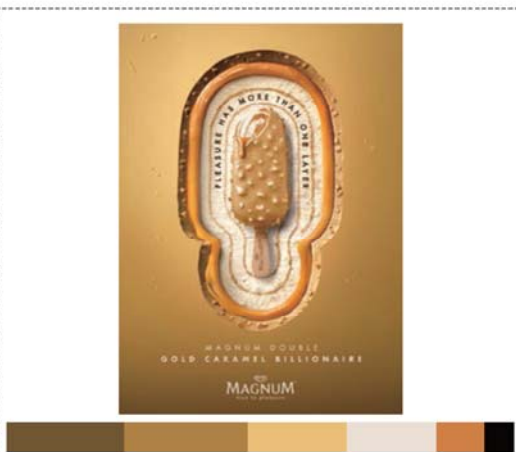


- 1 该书籍封面在版式设计中采用了居中对称型的文字编排，形成稳定、均衡，易于阅读的视觉效果。
- 2 驼色的纯度很低，给人一种复古、沉稳、怀旧的视觉感受。
- 3 封面中紫色的蜻蜓与黄橙渐变的植物形成冷暖对比，具有较强的视觉吸引力，并增强了画面的视觉美感。

◎3.2.7 琥珀色 & 咖啡色



- 1 这是一款音箱的广告设计作品。版面采用对角线式构图，使画面对角相互呼应，给人一种倾斜的感觉，充满动感。
- 2 琥珀色色调庄重、神秘，给人一种严肃、高端的感觉。
- 3 中间的乐器图形中展现出家居环境，体现出该产品在室内具有较好的音效，通过联想的手法，吸引消费者的目光。



- 1 这是一款冰激凌的创意广告设计。版面中围绕冰激凌外圈的不同材质展现出该产品的用料，体现出产品的美味。
- 2 咖啡色色彩明度较低，给人一种复古、香醇的感觉。
- 3 围绕冰激凌的黑色文字呈环形布局，给人一种灵动、律动的感觉，活跃了整个版面的氛围。