

# 第1章 简笔画概论

绘画作为美术的一个重要门类，既是一种意识形态，也是人类社会生活中的一种重要活动方式，其涉及的领域极其广泛。绘画作为人类区别于动物的一种独特文化现象，是人类表达自身、认识世界的一种特殊符号和语言形式。人类的绘画行为是一种复杂的认知和表达过程，它涉及许多心理、社会和文化因素，具有许多满足人类需求的功能和意义。从生理学角度来说，绘画是一种运动，可以锻炼大脑和手部的协调性，提高大脑的思维能力和肢体的灵活性。从心理学角度来说，绘画是一种情感释放方式。它可以缓解压力和焦虑，是一种有效的心理调节手段。在绘画的过程中，人们可以专注于当前的行为，忘记烦恼和忧虑，从而获得一种心灵的放松和愉悦。从人类的主观能动性来看，绘画的过程需要人们不断地尝试用新的方法来创造独特的视觉效果，通过不断地探索和创新，激发人们积极、美好的精神面貌。从社会文化的角度来说，绘画是一种重要的交流和沟通工具，人们可以通过画画来传达自己对世界和他人的理解，表达自己的想法、观念与情感。由此可见，绘画是一种人类特有的、不可或缺的多样化表达和沟通方式，也是一种特殊语言形式。

人类的绘画有着漫长的历史，可以说，自有人类，便有绘画。尤其在人类文字语言未形成时期，绘画是其主要的表达、表现工具，而简笔线条是最简练的绘画元素。考古发现表明，人类早期的绘画可以追溯到距今约12 000年前的史前时期，如法国拉斯科洞窟壁画（图1-1）。这些壁画通常由一些简单的线条和图形组成，用来记录当时人们的生活、狩猎和信仰等方面的信息。这些绘画虽然线条简单，但它们是人们表达自己思想和情感的一种方式，也是人类文化的重要组成部分。随着时间的推移，这种由简单线条构成的绘画逐渐发展成为一种独立的艺术形式，并被广泛应用于各种场合和领域。在古代文明中，人们用简笔画来绘制地图、记录历史、表达宗教信仰，以及描绘日常生活，如古埃及壁画（图1-2）。在中世纪和文艺复兴时期，艺术家们用简笔画来勾勒建筑和雕塑的草图（图1-3）。在现代社会，简笔画更是被广泛应用于大众传媒，如人们日常生活中的公共标识（图1-4）、商用图标设计（图1-5）等方面。在当今图像时代，简笔画的信息传达功能愈发重要，其作用也日益显著。



图1-1 法国拉斯科洞窟壁画

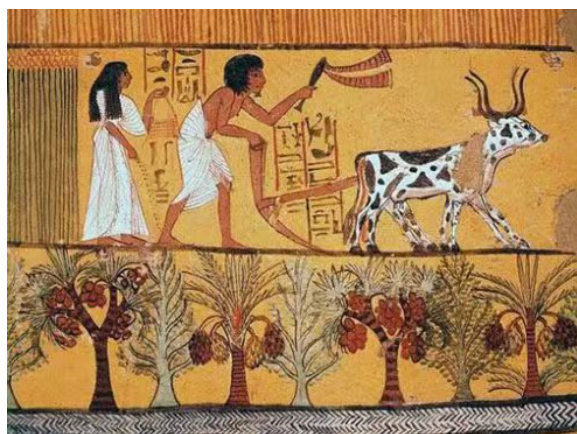


图1-2 古埃及壁画

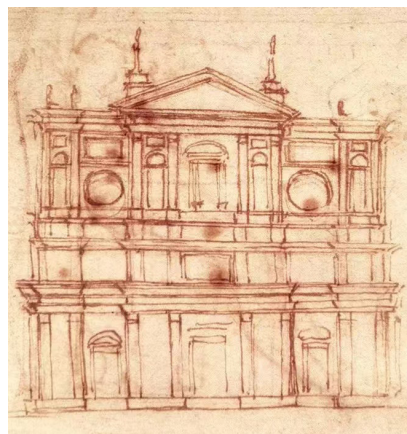


图1-3 米开朗基罗的建筑线稿



禁止通过



扶梯



楼梯



电梯

图1-4 常见的公共标识



滑板



艺术体操



蹦床



体操

图1-5 杭州亚运会项目图标

## 1.1 简笔画及其特点

简笔画 (brief strokes)，是指通过目识、心记、手写等活动提取客观事物最典型、最突出的主要形象特点，以平面化、程式化的表现方式，以及简洁、洗练的笔法，对所描绘的事物形象进行概括和简化，来表现事物的概括性、可识性、示意性的一种绘画。简笔画通常用最常见的点、线、面（形状）等美术基本元素，通过组合构成所要描绘的对象。对象可以是人物、动物或拟人化物体、日常物品等（图1-6），也可以是事件，如睡觉、吃饭、钓鱼等（图1-7），还可以是某种场景，如家园、校园、公园、厨房等（图1-8）。在色彩方面，简笔画既有黑白的，又有彩色的（图1-9）。



图1-6 简笔画形象



图1-7 简笔画事件



图1-8 简笔画场景



图1-9 彩色简笔画

简笔画以删繁就简为原则，对所描绘的事物形象进行概括和简化。不管哪种形式的描绘，简笔画都以“简化”和“精画”为其主要特征，即用笔简练，特征精准。其主要特点体现在“简”和“画”两个方面。

### 1.1.1 简笔画之“简”

早在远古时代，我们的祖先就已经尝试用简单线条描绘的方法来记录事件。这些粗陋又质朴的原始线条，没有华丽的修饰语言，只为描述和记录而生。如图1-10中汉朝的“荆轲刺秦王”画像石，就用简单的线条和影像来描绘这一历史壮举。这种简画信息传达功能沉淀至今，使简笔画成为并行于人类口头、文字语言的另一种特殊表达工具——图像语言。“图”作为一种并行于口头、文字语言的表达方式，连接着创作者和观看者。因此，理解简笔画之“简”，需从“创作者”和“观看者”两个角度来审视。



图1-10 (汉)画像石 荆轲刺秦王

首先，对于观看者而言，“简化”可以说是大脑与生俱来的思维方式。正如鲁道夫·阿恩海姆在他的著作《艺术与视知觉》中提到的，“大脑领域中存在那种向最简单的结构发展的趋势，能使知觉对象看上去尽可能简单”<sup>①</sup>。格式塔心理学认为，人具有“完形”的整体知觉能力。即人对事物的认知不是从单个物体进行逐一加工，而是把所有视觉呈现的东西作为一个整体来识别。视知觉是一种整体知觉，视觉刺激对象物呈现时如果具有一定的规律性、相似性和一致性，则人们更容易把它作为一个整体综合来看待，而不是单个物体因素的相加。如图1-11（上）

<sup>①</sup> [美]阿恩海姆·艺术与视知觉[M]. 孟沛欣,译.长沙:湖南美术出版社,2008.

的图形有4条线，（下）的图形有5条线（矩形框内数字为线条的标号）。从数量上来看，（下）图的线条多于（上）图，但实验证明（下）图却看上去比较简单。可见，大脑的视觉思维表明：数量上的“减”并不等于视觉上的“简”，“简化”似乎与图形中包含内容的多少无关，决定视觉判断简单与否的是图形的结构特征的多寡。在图11中，（上）图线条虽少，但每条线条的特征都不一样，且线条之间的关系也都不同；（下）图的线条数量虽多，但每条线条的弧度是统一的，线条之间的关系也都是统一的。所以，对于大脑而言，（上）图线条的长度、形态、线条关系等结构特征数目远多于图1-11（下）图的结构特征数目。

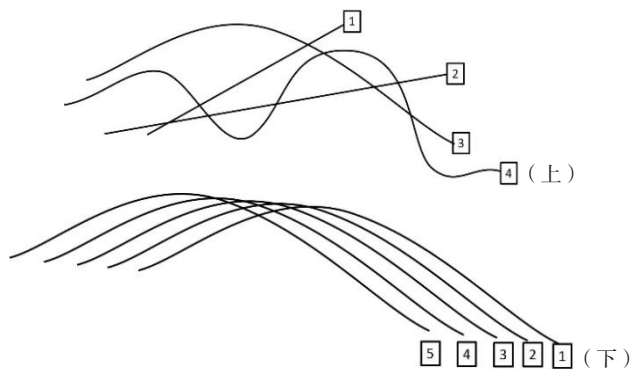


图1-11 视知觉的简化实验

根据观看者的视知觉整体性特点，简笔画创作就要注重绘画要素的“简”，即运用极为简化、相对夸张的造型方法，快速、传神、精简地表现出事物的形象特征。在绘画过程中，紧紧抓住事物的本质特征，省去非本质的元素，通过最大限度地省略和简化，使形象高度典型化、集中化、概括化，从而达到简不失形、概能传神的效果。

简笔是繁杂世界下的精华体现，是对多样化事物精心观察后的特征的高度提炼。简化是人类的一种生活方式，也是人类追求事物本质的表现形式。世界上，许多艺术大师都力图通过“简”的方式来描绘事物的本质。例如，毕加索一生中虽然创作风格迥异，但多变的创作风格源于他对世界多元化思考后的提炼，其中就包含着对“简”的思考和探索。毕加索于1946年创作的作品《公牛》就是一个很好的例证，简单几笔却能刻画出公牛的体态特征和生动形象（图1-12）。这种由线条构成的创作风格，在当时的艺术圈引起了轰动。作品完整地保留着画家的思考和作画过程。从创作的过程来看，《公牛》更像是一次简笔画实验。这幅看似简单的作品，毕加索却反复多次修改，试图探索删繁就简的图形语言。他从牛的具象造型入手，删减构成块面的细节线条，保留结构线条，并进一步整理优化结构线条，使之以最精简合理的方式表达牛的特征属性。这幅作品虽只有寥寥数笔，但公牛的形象却是一目了然。对于创作者而言，简化的过程更是探索线条视

觉表达的方法和规律的过程。在这个过程中，体现出画家对事物从具象到抽象、从复杂到简单、从现象到本质的一种认知表达过程，充分展现了人类高级思维能力。这就是简笔画“简而精”的显著特点。



图1-12 毕加索笔下简化的“公牛”

由此可见，从创作者视角来看，简笔画之“简”实则是一套简化的思考逻辑。为了能将视觉信息以快捷且生动的方式传达给受众，设计者的工作并不简单。删减线条的过程是不断地提炼和组织线条的过程，也是探索线条表达的方法和规律的过程，其最终目的是达到用最简单的线条呈现物体最具识别性的特征。

事实上，简笔画之“简”的本质意义在于状物，即面向观看者鲜明地表达事物的特征和信息。简练的线条是基于人类共同的生活经验，明确的信息跨越了不同语言的屏障，力求以最快的速度传达最准确的信息。简笔画作为一种表达方式，它并行于文字语言信息，以其独特的方式为信息传达提供着简洁的方案。因此，在媒介形式和内容层出不穷的当代，简笔画的应用依然方兴未艾，它以更加简洁、有效的方式帮助人们认识和理解复杂的世界。诸如“人为什么呕吐”这样的科学或医学问题，通过图1-13就可以得到简单的阐释。这为教学都带来了极大的便利。

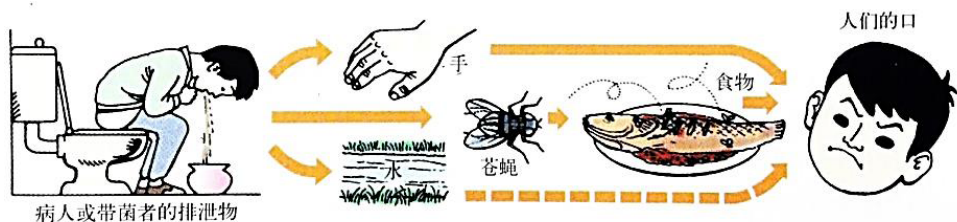


图1-13 “病菌传播”知识图解

## 1.1.2 简笔画之“画”

与常见的绘画类型相比，简笔画既不用像素描那样通过系统的科学方法来表达严谨的结构和空间感，也不追求像黑白装饰画那样华丽美妙的装饰元素。简笔画简而实用，简而易学，不需要高深的绘画技巧，只需稍加练习便可掌握，而且使用起来非常方便，随时随地信手可画。简笔画作为一种亲民的绘画形式，伴随着人们的生产生活而生。在纷繁多样、眼花缭乱的视觉图像时代里，它唯独保持着那素雅单纯的风格而不争。简笔画虽未能登上艺术史的大雅之堂，但却质朴无华，润物无声。例如，荷兰画家迪克·布鲁纳创作的经典动画形象米菲兔（miffy），就是简笔画卡通形象的最好运用，深受世界各地儿童的喜爱（图1-14）。Miffy简单纯朴的造型，给人带来一种轻松、愉悦的感受，引起观者无穷的想象。正如作者所言：“我努力简化Miffy的造型，为了留有更多的想象空间……”<sup>①</sup>



图1-14 [荷]迪克·布鲁纳创作的“米菲兔（miffy）”

在中国，简笔技法的运用其实比西方更早。中国画的写意特点充分体现在笔墨的简化中。与迪克·布鲁纳的米菲兔相比，中国写意画的简化处理有过之而无不及。从我国南宋时期的画家梁楷关于人物画的创作理念中就可见一斑。梁楷的绘画以简至极限的笔墨，达到物象的传神之妙。例如，其作品《李白行吟图》，

<sup>①</sup> <https://www.designcurial.com/news/miffy-creator-dick-bruna---the-art-of-reduction-270115-4497133>.

舍弃一切背景，画面简单疏落，寥寥几笔但却笔笔见形，完成了人物从形似到传神的全过程（图1-15）。这种速写式简笔状物的绘画方式，开创了中国写意简笔画的先河。明末清初的八大山人（朱耷）将写意简笔画推向了审美的高点。例如其《荷花翠鸟图》（图1-16），可以感受到作者笔墨最简处，恰是用意至微之处，它给欣赏者留下了无限的遐想。这样的简笔艺术虽形简但意赅，具有丰富的艺术容量，给人无限的想象空间。正如苏轼所认为的，真正的平淡并非平淡，而是绚烂至极。<sup>①</sup>以“简”之笔，绘万千之物，寓大千世界于寥寥，正是中国画之意蕴美，也是简笔画艺术之美！



图1-15 （南宋）梁楷《李白行吟图》



图1-16 （明末清初）朱耷《荷花翠鸟图》

<sup>①</sup> 出自苏轼《与二郎侄》，原文为：“凡文字，少小时须令气象峥嵘，彩色绚烂，渐老渐熟，乃造平淡。其实不是平淡，绚烂之极也。”

## 1.2 简笔画的构成基础

简笔画构成的基本造型元素是点、线、面。它们不仅是构成画面的基本单位，更是表达创意和情感的重要符号和手段。

### 1.2.1 点

“点”是构成画面的最小单位，形状多样的点为画面增添了丰富的层次感。“点”的排列、大小、疏密等可创造出丰富多样的视觉效果。例如，密集的点可以形成面，稀疏的点能营造出空间感。“点”的不同形状和排列方式，还能传达出不同的情感，为画面增添趣味性和视觉冲击力（图1-17）。

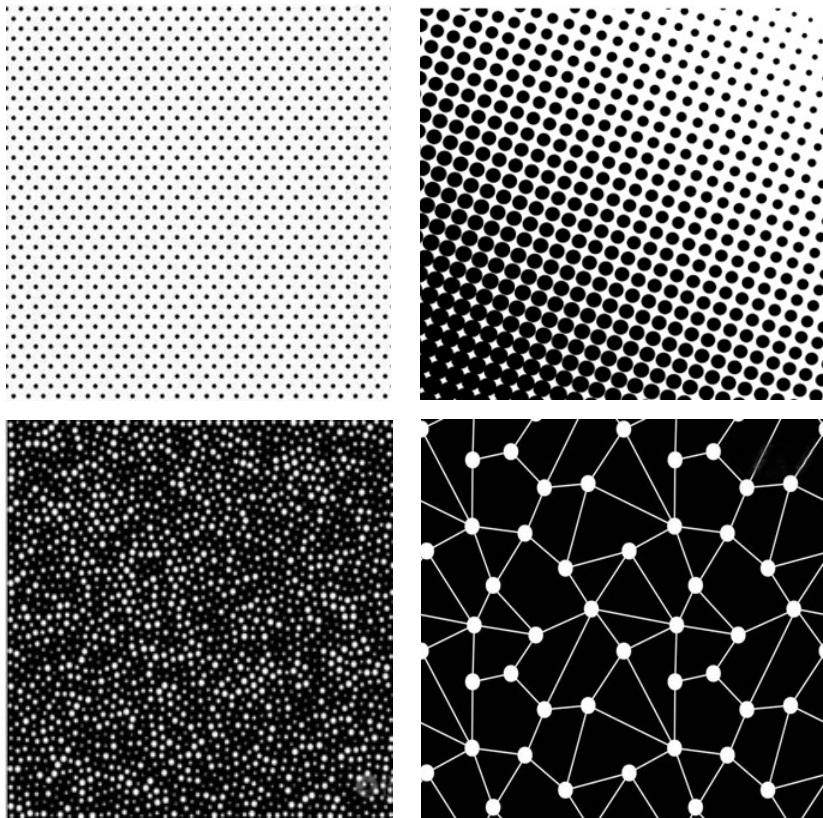


图1-17 点的视觉构成

在简笔画中，点作为最小的美术元素，是表现各种事物或特征最基本的元素（图1-18）。自然界和日常生活中处处充满着点，它们构成了美的事物，给人以美的感受（图1-19）。



图1-18 简笔画中的点

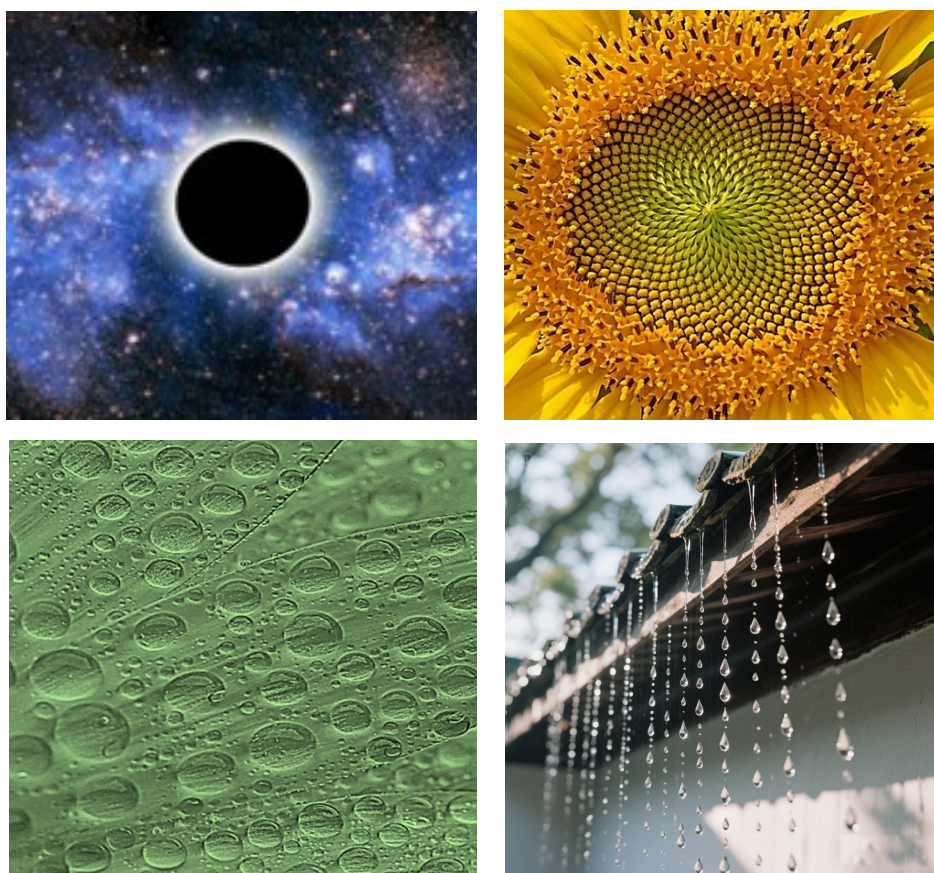


图1-19 自然界中的点

## 1.2.2 线

和点一样，自然界和日常生活中也处处充满着线。在梯田、天空、地板、道路、动物、日常生活用品中，到处充满了线条。它们构成另一种独特的美，使这个世界趣味无穷（图1-20）。



图1-20 自然界和日常生活中的线

“线”是简笔画技法中最直接、最常用的造型元素，也是塑造物体轮廓的主要手段。线条的粗细、长短、曲直和疏密等变化，可以描绘出各种物体的形状和结构。例如，粗线条通常代表着强烈、有力的情感，而细线条会带来细腻、柔和的感觉（图1-21）。不同造型的线，如直线、曲线、折线等，不仅能描绘出各种物体的形状和结构，还能表达出物体的动态和质感。例如，流畅的曲线可以表现出灵动与优雅（图1-22）；粗犷的折线可以表现出物体的坚硬和粗糙（图1-23）。这种折线与曲线之美不仅体现在物体上，更在人物身上展现出明显的情感体验差异。折线营造的冷硬感和曲线表现的温暖感显而易见（图1-24）。

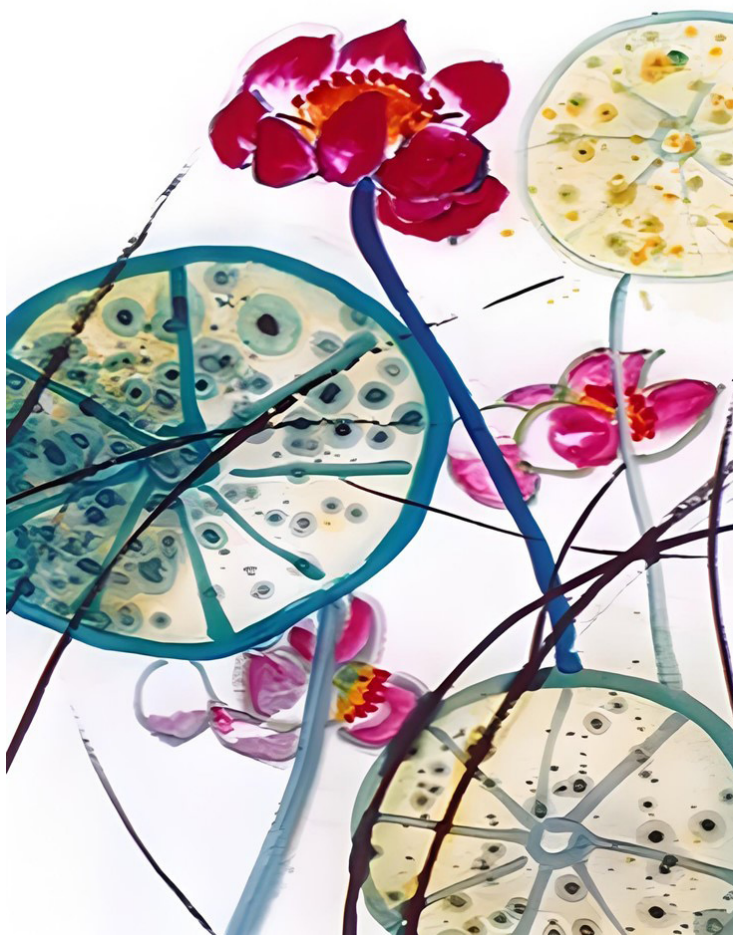


图1-21 线条粗细的美感



图1-22 曲线之美

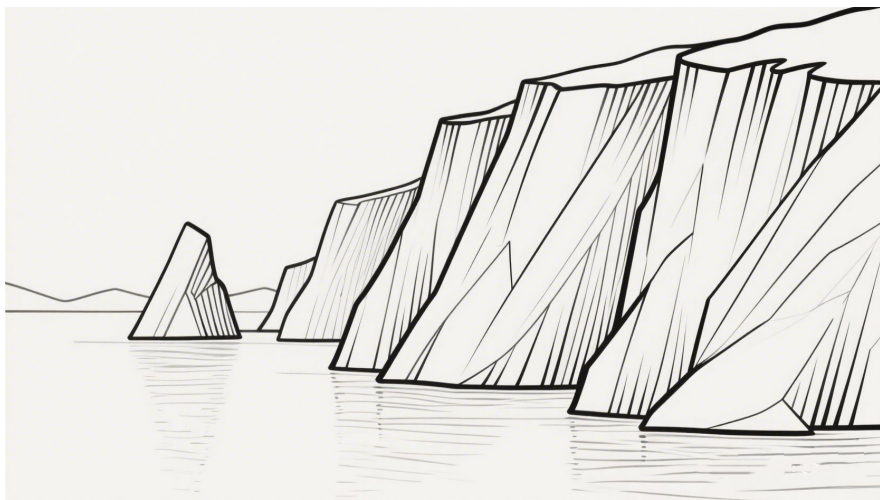


图1-23 折线之美

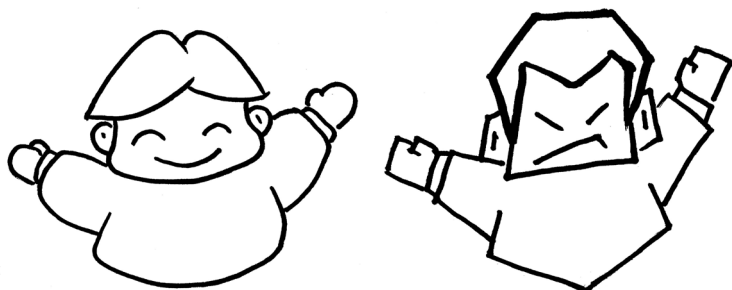


图1-24 曲线与折线所表达的情感差异

### ○放眼考量○

线条是简笔画的核心语言，其风格选择直接影响作品的视觉张力和情感传达。不同风格的线条通过形态、质感与节奏的差异，能够构建出截然不同的艺术

效果。放眼来自世界各地的绘画作品，画家们运用不同的线条造型，形成了风格迥异的画面效果（图1-25）。

- **流动曲线（S型/波浪线）**：模仿自然形态的韵律，具有柔美特质。这种线条常出现在描绘自然景观、人物动态的作品中，如表现随风飘动的柳枝、起伏的海浪，给人一种灵动、优雅的视觉感受。
- **刚直线条（平直/几何化）**：通过90度转折与均匀粗细传递理性和秩序感，常用于表现科技或力量感的画面。在描绘力量型的人物或动物时，刚直的线条可突出其力量感和稳定性。
- **斑驳线条（手绘质感）**：通过轻微抖动形成的肌理感，赋予画面温度与生命力，增强亲切感。在一些表现生活场景、情感主题的简笔画中，斑驳的线条可营造出温馨、质朴的氛围，让观众感受到创作者的情感投入。



中国画家 丰子恺

线条特征：

自然、灵动、重轻、节奏

英国画家 Magda Brod

线条特征：

随性、夸张、变化、曲折

俄罗斯画家

Zhenya Artemjev

线条特征：

圆润、厚重、封闭、斑驳

日本画家 Noritake

线条特征：

圆润、饱满、封闭、极简

图1-25 不同线条风格的各国画家作品

※根据上述提示，请收集各种简易插画，分析这些画作的线条特征，当这些线条在你眼前跳跃时，它们给你带来了怎样的视觉感受？是宁静平和，仿佛置身于静谧的森林，还是充满活力，像是被一群快乐的小精灵围绕着？

### 1.2.3 面

“面”通常是由封闭式线条围合而成。它能够概括出复杂多样的世界万物。在简笔画中，常用“面”来概括物体的整体形状和特征。通过不同形状和大小的面，可以快速描绘出物体的基本形态和轮廓。许多“面”的组合和重叠，可以表现出物体的立体感和空间感（图1-26）。



图1-26 面的组合与叠加

“面”的运用还可以营造出画面的整体氛围和基调。例如，在描绘一个宁静的旷野时，可以用大面积来表现草原的宽广和平静（图1-27）；在描绘一个热闹的集市时，则可以用不同形状的面来表现市场的喧嚣和繁华（图1-28）。



图1-27 简笔画平面构成



图1-28 简笔多面构成

在简笔画中，点、线、面各自具有独特的魅力和表现力。通过巧妙地组合和运用它们，可以创造出富有创意和感染力的简笔画作品（图1-29）。例如，在描绘一个特定的农家场景时，可以用密集的点来表现物体的纹理和光影效果；用流畅的线来描绘房屋各部分的轮廓和姿态；用不同形状和大小的面来概括天空、花草、房屋和地面的形状和特征。通过这些点、线、面的巧妙结合，就可以简洁而生动地表现出一个农家的生机（图1-30）。



图1-29 点、线、面的构成之一



图1-30 点、线、面的构成之二

### ○融会贯通○

从本质上看，简笔画（图1-31）与简化符号（图1-32）二者都是视觉语言，在视觉表达中都以“简化”为核心，追求快速理解。但二者在目的、功能及表现形式上存在差异，理解其差异能够帮助我们更精准地运用视觉传达工具。

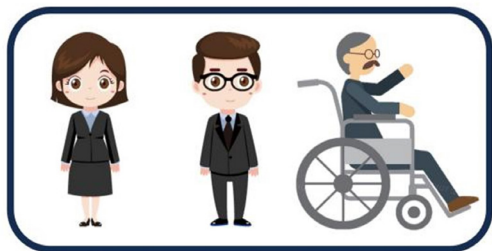


图1-31 简笔画



图1-32 简化符号

- 创作手法不同：简笔画注重线条的流畅性和形状的准确性，同时，简笔画绘制的物体可有不同的简化风格（如卡通化猫咪与写意线条猫）。简化符号或标志则更注重图形或符号的象征意义和可识别性，需符合规范以确保其通用性。
- 目的与功能不同：简笔画的主要目的是通过简单的线条和形状来描绘事物的形象，帮助人们快速抓住事物的本质特征。它更多用于教学辅助、形象表达等方面。简化符号主要通过简洁的图形或符号来传达特定的信息或理念，它更多用于品牌推广、公共指示等方面。

※日常生活中，我们经常用“♥”符号来表示一些意义，为什么“♥”可以被同时视为心脏和爱的象征？

※假设外星人即将到来，让你为外星人设计“危险”提示，你会用简笔画还是简笔符号？为什么？

## 1.3 简笔画的类型

简笔画的内容和表现形式丰富多样，风格迥异，代表着不同的审美取向。通过学习而掌握各种不同类型的简笔画，可以丰富自己的表现手法和风格，使作品更加多样化和个性化。对简笔画进行分类有助于我们更好地理解 and 欣赏简笔画，同时也为我们在创作简笔画时提供了更多的思路和灵感，帮助创作者更快地找到适合自己的绘画表达方法和技巧。根据不同的标准，可以将简笔画分为以下类别。

### 1.3.1 根据表现内容分

静物简笔画：描绘无生命的物体，如日用品、文具、交通工具、建筑物等。

植物简笔画：描绘各种植物，如花草、树木等。

动物简笔画：描绘各种动物，如哺乳动物、鸟类、昆虫等。

人物简笔画：描绘人物，包括全身、半身或头像等不同形式。

风景简笔画：描绘自然、社会生活中的景观，如山水、建筑、集市、学校等。

### 1.3.2 根据使用功能分

象形式简笔画：强调物体的直观特征，追求简洁明快的物象表现（图1-33）。

示意式简笔画：用图形化符号表示某个概念或意义，追求意似的表现，多见于简笔画标志类（图1-34）。

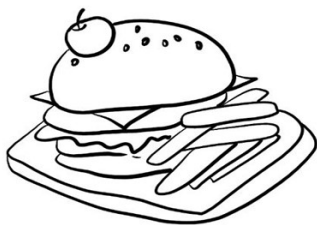


图1-33 象形式简笔画

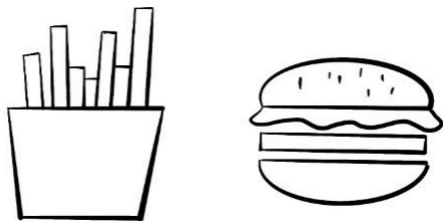


图1-34 示意式简笔画

叙事式简笔画：通过一系列的简笔画来讲述一个故事或事件，具有连续性和情节性等特征（图1-35）。

说理式简笔画：用简笔画来组织图解信息，用于阐述某个观点或道理，具有说明性和逻辑性（图1-36）。



图1-35 叙事式简笔画

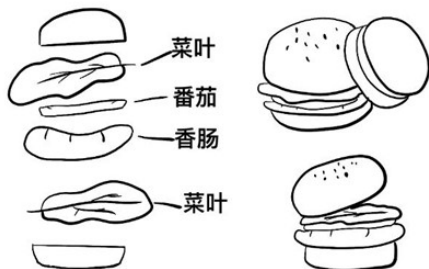


图1-36 说理式简笔画

### 1.3.3 根据艺术表现方式分

普通型简笔画：重在以简洁的线条概括对象的识别性特征，以追求使用场景的普适性（图1-37）。

夸张型简笔画：以比喻、夸张等变形方式来达到生动形象的艺术效果（图1-38）。

拟人型简笔画：以拟人的变形方式来达到拟人化的情感共鸣（图1-39）。

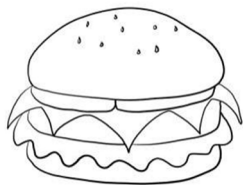


图1-37 普通型简笔画

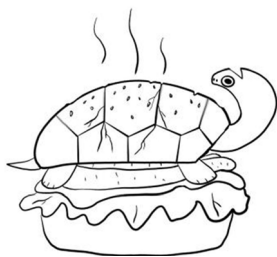


图1-38 夸张型简笔画



图1-39 拟人型简笔画

### 1.3.4 根据使用的工具材料分

线描简笔画：主要使用线条来描绘物体，既可以是黑白线描画，也可以是彩色线描画（图1-40）。

水墨简笔画：主要使用水墨颜料进行描绘，色彩丰富，适用于表现写意性的画面（图1-41）。

彩色简笔画：使用彩色铅笔进行描绘，色彩柔和，适用于表现细腻的画面效果（图1-42）。

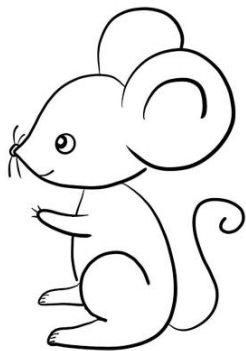


图1-40 线描简笔画



图1-41 水墨简笔画



图1-42 彩色简笔画

## 本章小结

大道至简。在这个复杂多样的图像世界中，简笔画以其简约而深刻的艺术魅力，成为人们一种广泛而独特的艺术表达方式。它不仅是一种绘画形式，更是人类智慧和人文精神的体现。此外，它还是人类对自然美、生活美的关怀和温馨情感的传递。其间的每一个点、每一条线、每一个面都蕴含着我们对大千世界的细腻观察与深刻理解。它们以极简的方式勾画出这个世界的多样与美好，让我们学会用简单的美术语言去捕捉眼里的美好瞬间，感受别致的简化美，体验简单的幸福。

## 课堂实训

### 实训一：线条的“挺”“匀”练习

#### 一、实训目的

1. 了解简笔画线条的基本概念和特点。
2. 掌握简笔画线条的绘制方法和技巧。

## 二、实训内容

1. 线条种类：掌握直线、折线、曲线、弧线等基本线条的绘制方法。
2. 线条运用：掌控各种线条，使其自然流畅，富有韵律。

## 三、实训步骤

1. 按照水平方向和竖直方向练习直线的流畅性。
2. 按照水平方向和竖直方向练习折线的流畅性。
3. 按照水平方向和竖直方向练习S形曲线的流畅性。

## 四、实训要求

直线平直，线条之间保持均匀的间距；S形曲线弧度流畅无折点，弧度大小均匀，且保持间距均匀；折线直挺，折角大小均匀，且保持间距均匀。参考图1-43进行练习。

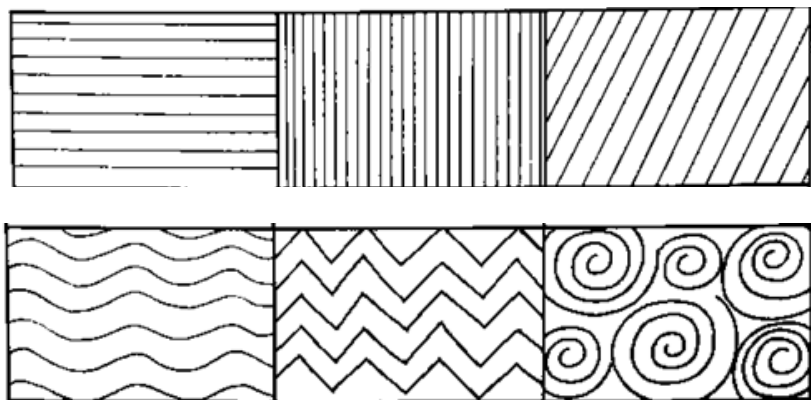


图1-43 简笔画线条“挺”“匀”练习

## 实训二：综合曲线练习

### 一、实训目的

1. 了解简笔画线条的基本概念和特点。
2. 掌握简笔画线条的绘制方法和技巧。

## 二、实训内容

1. 线条种类：掌握各种类型曲线的绘制方法。
2. 线条运用：掌控各种线条，使其自然流畅，富有韵律。

## 三、实训步骤

根据图例分别进行线条练习，具体安排根据个体训练掌握情况而定。

## 四、实训要求

描绘曲线时，注意控制弧度大体相当，保持线条之间均匀的间距。注意线条之间渐变的匀称度，力求线条流畅。参考图1-44进行练习。

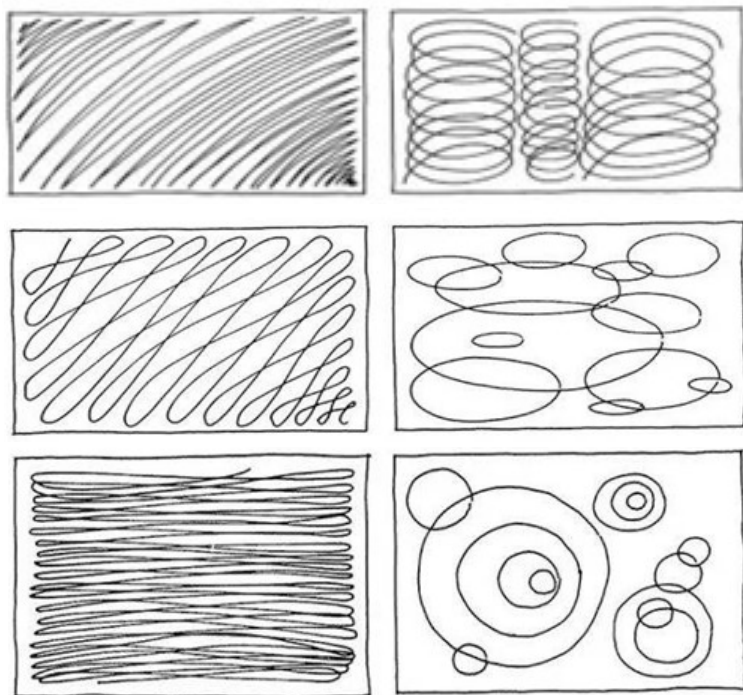


图1-44 综合曲线练习

## 实训三：封闭线条造型练习

### 一、实训目的

1. 了解简笔画造型线条的规律与方法。

2. 通过线条封闭练习，掌握简笔画线面造型的方法，达到曲面饱满圆润的视觉效果。

3. 培养学生运用线条表现物体形态的能力。

## 二、实训内容

一笔成形的实物绘制，以简笔画公交车绘制为例（图1-45）。

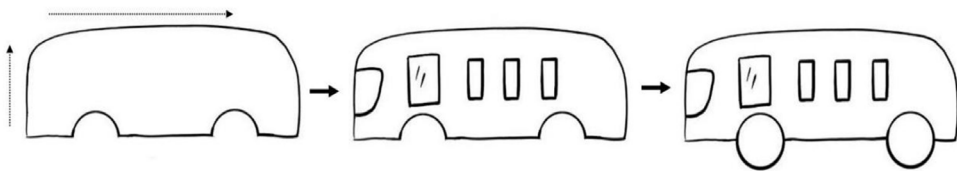


图1-45 简笔画公交车绘制

公交车图形由车身、门窗和车轮组成，按照图1-45所示的步骤，进行线面绘画练习。绘制车身的块面时预留车轮的位置，一笔完成时需要把握好弧度与比例以及车轮的间距。

## 三、实训步骤

1. 观察：仔细观察实物，了解其结构、特征和比例关系。
2. 起稿：用铅笔轻轻勾勒出实物的大致轮廓。
3. 勾线：根据起稿的轮廓，用一笔成形的线条描绘实物。
4. 修改：在练习过程中，如发现线条或形象有不足之处，及时修改。
5. 完善：在练习完成后，对作品进行整体调整，使其更加完美。

## 四、实训要求

1. 保持线条流畅，尽量一气呵成，不断续。
2. 线条粗细均匀，力度适中。
3. 线条转折自然，避免生硬。
4. 块面构形时保持线条圆润饱满，衔接处封闭。