

Chapter 1

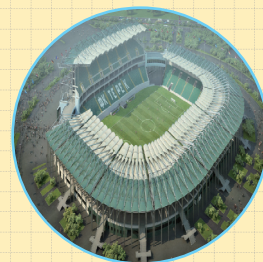
第1章

渲染原理基础知识大盘点

光是一种人类眼睛可以见的电磁波（可见光谱）。在科学上的定义，光有时候是指所有的电磁波谱，是由一种称为光子的基本粒子组成的。正是因为现实中有光，我们才会看到缤纷的世界、绚丽的色彩，因此光是非常重要的。在效果图制作中，灯光同样重要，没有灯光或灯光设置不合理，最终效果都会不真实。在真实世界中光的分类很多，主要有自然光、人造光等，将现实的光的产生应用于效果图制作中非常有必要。

本章学习要点：

- 光、影之间的关系
- 构图技巧
- 色彩与风格



7.7 光与影

光是一种人类眼睛可以见的电磁波（可见光谱）。在科学上的定义，光有时候是指所有的电磁波谱，是由一种称为光子的基本粒子组成的。正是因为现实中有光，我们才会看到缤纷的世界、绚丽的色彩，因此光是非常重要的。在效果图制作中，灯光同样重要，没有灯光或灯光设置不合理，最终效果都会不真实。在真实世界中光的分类很多，主要有自然光、人造光等，将现实的光的产生应用于效果图制作中非常有必要。

光在传播过程中遇到不透明物体时，在背光面的后方形成没有光线到达的黑暗区域，称为不透明物体的影。影可分为本影和半影。在本影区内看不到光源发出的光，在半影区内可以看到光源发出的部分光。本影区的大小与光源的发光面大小及不透明物体的大小有关。发光体越大，遮挡物越小，本影区就越小。正是因为有影的存在，所以物体看起来是立体的、真实的，而不是平面的、漂浮的。

1.1.1 光

光主要包括自然光、室内光和人造光。对光进行透彻的分析和了解，对效果图制作非常重要，可以使用3ds Max制作出各种光的效果，如清晨、黄昏、夜晚、阴天、烈日等。因此，学好理论是为实践做好铺垫，是非常重要的。

自然光

自然光又称天然光，是指不直接显示偏振现象的光。它包括了垂直于光波传播方向的所有可能的振动方向，所以显示不出偏振性。从普通光源直接发出的天然光是无数偏振光的无规则集合，所以直接观察时不能发现光强偏于哪一个方向。这种沿着各个方向振动的光波强度都相同的光称为自然光。自然光随着一天时间的变化产生不同的效果，如清晨、中午、下午、黄昏、夜晚等。同时根据天气的变化，还可以分为天空光、薄云遮日、乌云密布等。

① 清晨

天亮到太阳刚出来不久的一段时间，指清晨。通常指早上5:00~6:30这段时间，此时太阳开始升起。一天之计在于晨，清晨的第一缕阳光都是形容清晨的，如图1-1所示。



图1-1

② 中午

中午，又名正午，指二十四小时制的12:00或十二小时制的中午12时，为一天的正中。此时阳光直射非常强烈，物体产生的阴影也会比较实，如图1-2所示。



图1-2

3 下午

下午，与上午相对，指从正午12点后到日落的这一段时间。太阳在这段时间逐渐落下，逼近黄昏，如图1-3所示。



图1-3

4 黄昏

指日落以后到天完全黑的这段时间，也指昏黄，光色较暗，如图1-4所示。

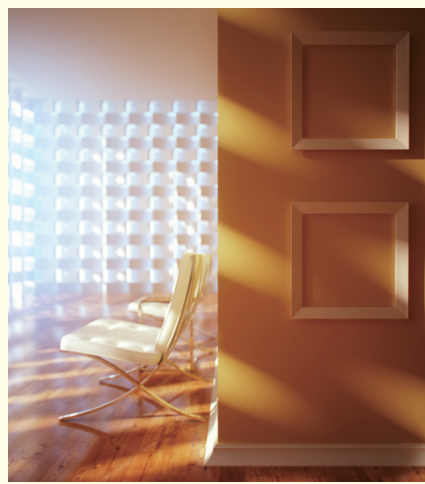


图1-4

5 夜晚

夜晚指下午6点到次日的早晨5点这一段时间。在这段时间内，天空通常为黑色（是由地球自转引起的）。在夜晚，气温通常会逐渐降低，在凌晨达到最低，如图1-5所示。



图1-5

6 天空光

天空光主要是指太阳光在地球大气层中经过反复反射及空间介质的作用，形成柔和漫散射光。在日出和日落时，越靠近地面的天空光越明亮，越远离地面的天空光越暗。地面景物在这种散射光的照明下，普遍照度很低，很难表现物体的细微之处，如图1-6所示。

7 薄云遮日

薄云遮日主要是指当太阳光被薄薄的云层遮挡时，失去了一定的方向性，但仍有一定的方向性，如图1-7所示。



图1-6



图1-7

8 乌云密布

浓云遮日的雨天或阴天、下雪天，太阳光被厚厚的乌云遮挡，经大气层反射形成阴沉的漫射光，完全失去了方向性，光线分布均匀，如图1-8所示。

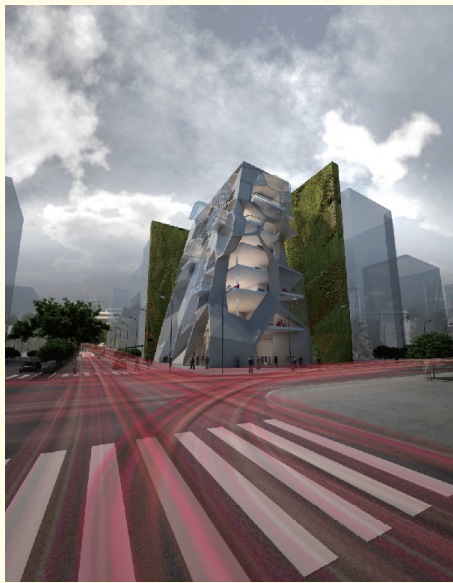


图 1-8

光的基本方向

根据相机、被摄体和光源所处的方位，可从任何角度捕捉到被摄体。当主光源很强时（如明亮的阳光），从相机来看光落在被摄体不同部位，会产生出不同的效果。可分为5种基本类型的光线：正面光、前侧光、后侧光、正侧光、逆光。

① 正面光

摄影者背对太阳，即由摄影机后面射来的光线，亦称顺光。因为被摄体的所有部分都沐浴在直射光中，面对相机部分到处有光，所得结果是一张缺乏影调层次的影像，如图1-9所示。



图 1-9

② 前侧光

光线从被摄体的侧前方射来，与被摄体成 45° 左右的角度时，称为前侧光，也称斜侧光。这种光线比较符合人们日常的视觉习惯，在前侧光的照明下，被摄体大部分受光，投影落在斜侧面，有明显的影调对比，明暗面的比例也比较适中，可较好地表现被摄体的立体形态和表面质感。这种光线在人物摄影中使用比较普遍，在运用时，可以前侧光为主光，正面有辅助光补助，以取得轮廓线条清晰，影调层次丰富，明暗反差和谐的效果，从而较好地表现出人物的外形特征和内心情绪，如图1-10所示。



图 1-10

③ 后侧光

当光线与被摄体成 135° 左右的角度时，称为后侧光。此时被摄物的 $1/3$ 面积受光， $2/3$ 面积在暗处，明暗对比强烈，投影很有表现力，能表现出被摄物的轮廓，如图1-11所示。



图 1-11

4 正侧光

当光线与被摄体成 90° 左右的角度时,称为正侧光。在正侧光的照明下,投影落在侧面,景物的明暗阶调各占一半,能比较突出地表现被摄景物的立体感、表面质感和空间纵深感,造型效果好。特别是在拍摄浮雕、石刻、水纹、沙漠以及各种表面结构粗糙的物体时,利用正侧光照明,可获得鲜明的质感。如采用正侧光拍摄风光照片,画面层次丰富,立体感和空间感很强,若景物光对比太大,应注意画面反差的调节。一般来说, 90° 的侧光不宜拍人像,因为正侧光会使人的脸部形成一半明一半暗的阴阳脸,很不美观。但有时用正侧光也能较好地表现人物的性格特征和精神面貌。如图1-12所示。

5 逆光

逆光是由于被摄主体恰好处于光源和照相机之间的状况,这种状况极易造成使被摄主体曝光不充分。在一般情况下摄影者应尽量避免在逆光条件下拍摄物体,但是有时候逆光产生的特殊效果也不失为一种艺术摄影的技法,如图1-13所示。



图1-12

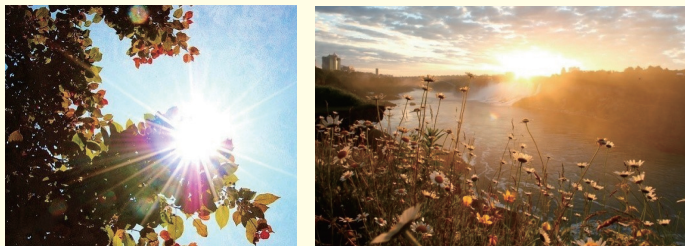


图1-13

室内光与人造光

人工光源主要是指各种灯具发出的光。这种光源是商品拍摄中主要使用的光源。它的发光强度稳定,光源的位置和灯光的照射角度,可以根据自己的需要进行调节。一般来讲,布光至少需要两种类型的光源,一种是主光,一种是辅助光。在此基础上还可以根据需要打轮廓光。

1 室内住宅灯光

室内住宅灯光主要用来照亮居住的空间,一般以自然、舒服为主,如图1-14所示。



图1-14



技巧提示

通常情况下,白炽灯产生的光影都比较硬,为了得到一个柔和的光影,经常使用灯罩来让光照变得更加柔和。

2 酒店等商业场景灯光

酒店照明把气氛的营造放在很重要的地位，大堂一般情况都会安装吊灯，无论是用高级水晶灯还是用吸顶灯，都可以使餐厅变得更加高雅和气派，但其造价比较高。合理的灯光设置使得装修的场所档次提升。灯光舒适、有层次，使得消费者喜欢并接受。如图1-15所示为酒店常用的灯光效果。

如图1-16所示为咖啡厅的灯光布置，主要为了烘托出犹如浓香咖啡般的气氛。这样人们在咖啡厅会有一种轻松的、小资的情调。



图1-15



图1-16

如图1-17所示为会议室等灯光的布置，讲究明亮、清晰的效果。



图1-17

3 KTV、酒吧、舞台等灯光

KTV、酒吧、舞台等灯光相对较为复杂，颜色使用较为大胆、另类，一般都会凸显该类场所的个性和特点。在一般室内住宅中常使用白色、黄色等暖色调的灯光，给人以舒适、柔和的感觉，而KTV、酒吧、舞台则多使用蓝色、粉色、绿色、紫色等强烈的颜色，给人以刺激、不一样的感受，因此人们可以尽情地举杯欢唱、释放压力。如图1-18所示为KTV的灯光效果。



图1-18

一流的酒吧，必须要有好的装修、设计，更为重要的是灯光的设计，因为在较暗的环境中如何使用灯光为场景制作气氛尤为重要。如图1-19所示为酒吧的灯光效果。



图1-19

舞台灯光多为聚焦演唱者、观众为目的，因此多以聚光灯为主，灯光颜色搭配也比较大胆，色彩丰富、绚丽，同样舞台还可以搭配雾气等效果，同样是为了烘托气氛。如图1-20所示为舞台灯光效果。

4 混合灯光

很多情况下自然光和人造光在一起，这样被统称为混合灯光，例如夜晚室外的灯光效果，既有强烈刺眼、色彩斑斓的人造光，又有迷人夜色的自然光，两种混合到一起，产生出人与自然和谐之美，如图1-21所示。



图1-20



图1-21

5 烛光和火光

烛光和火光的照射范围相对较小，但是照亮的中心非常亮，因此把握好这类光的特点非常重要。例如在图1-22中，可以观察到烛光本身的色彩非常丰富，产生的光影也比较柔和。

⑥ 其他灯光

还有很多物体可以发出光照效果，如电脑显示器、电视、手机屏幕等，如图1-23所示。



图 1-22

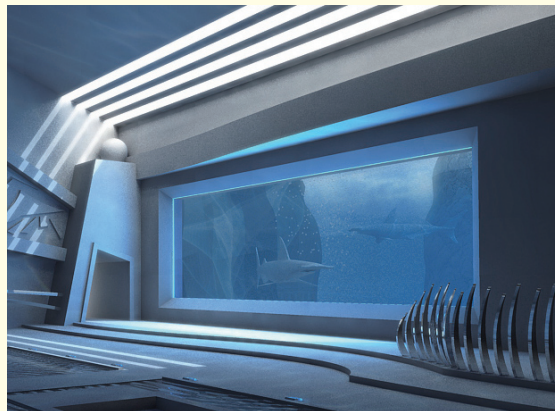


图 1-23

1.1.2 影

影子是由于物体遮住了光线的传播，光不能穿过不透明物体而形成的较暗区域。它是一种光学现象，影子不是一个实体，只是一个投影。影子形成需要光和不透明物体两个必要条件。影子的形成如图1-24所示。

影子的产生与光的强度、角度等都有直接的关系，因此会产生出不同的阴影效果，如边缘实的影子、边缘虚化的影子、柔和的影子、全息投影等。

① 边缘实的影子

在正午时阳光直射会产生强烈的阴影效果，当然在夜晚有时也会产生边缘实的阴影，如图1-25所示。



图 1-24



图 1-25

② 边缘虚化的影子

在光照较为柔和时相对应产生的阴影效果也会比较虚化，如图1-26所示为边缘虚化的阴影效果。

③ 柔和的影子

在光照非常柔和时会产生非常微弱、柔和的阴影，人眼几乎看不到，但会给人以非常柔和、干净的感觉，如图1-27所示。

④ 全息投影

全息投影技术是利用干涉和衍射原理记录并再现物体真实的三维图像的记录和再现的技术。全息投影技术在舞美中的应用，不仅可以产生立体的空中幻像，而且还可以使幻像与表演者产生互动，一起完成表演，产生令人震撼的演出效果，如图1-28所示。



图1-26



图1-27



图1-28

1.2 构图技巧

与摄影一样，因为静帧效果图最终呈现在客户面前的是一幅图像，所以如何突出画面的主体以及如何取得画面的平衡和协调就尤为重要。而要达到这一目的，在构图时必须遵循一定的原则和规律。构图的法则就是多样统一，也称有机统一，也就是说在统一中求变化，在变化中求统一。

1.2.1 比例和尺度

一切造型艺术都存在着比例关系和谐的问题。和谐的比例可以给人美感，最经典的比例关系理论是黄金分割。由于黄金分割计算方法过于复杂，人们对其进行了简化，形成了“三分法”构图原则。三分法构图是指把画面横分三份，每一份中心都可放置主体形态，这种构图适宜多形态平行焦点的主体。可表现大空间，小对象，也可反相选择。这种画面构图，表现鲜明，构图简练，可用于近景等不同景别，即把画面的长和宽都做三等份分割，形成9个相同的长方形，在横竖线交叉的地方会生成4个交叉点，这些点就是画面的关键位置，如图1-29所示。

当然构图的方式还有很多，可以借鉴摄影中常用的构图方法，如黄金分割法构图、三分法构图、三角形构图、S形构图、横线构图和竖线构图、米字形构图、框架形构图、布满形构图、对角线形构图、曲线构图、汇聚线构图、封闭式和开放式构图等。

和比例相关的另一个概念是尺度。要使室内空间协调，给人以美感，室内各物体的尺度应符合其真实情况。如图1-30所示为正常比例和错误比例的效果对比。



图1-29

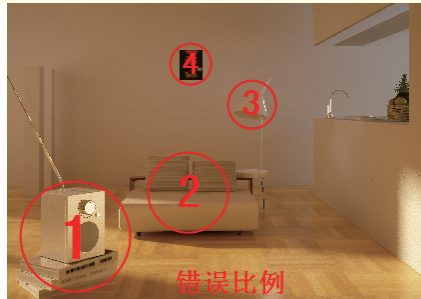


图1-30

1.2.2 主角与配角

任何一个画面都应该有主角，有核心有配景，而不能一律同样对待，否则就会使画面失去统一和主题，变得松散，如图1-31所示。

1.2.3 均衡与稳定

室内构图中的均衡与稳定并不是追求绝对的对称，而是画面的视觉均衡。过多地运用对称会使人感到呆板，缺乏活力。而均衡是为了打破较呆板的局面，它既有“均”的一面，又有灵活的一面。均衡的范围包括构图中形象的对比，大与小、动与静、明与暗、高与低、虚与实等的对比。结构的均衡是指画面中各部分的景物要有呼应，有对照，达到平衡和稳定。画面结构的均衡除了大小、轻重以外，还包括明暗、线条、空间、影调等，如图1-32所示。



图1-31



图1-32

1.2.4 韵律与节奏

韵律是指以条理性、重复性和连续性为特征的美的形式，按其形式特点可以分为几种不同的类型：连续韵律、渐变韵律、起伏韵律。合理地把握韵律和节奏会得到不错的画面效果，如图1-33所示。



图1-33

1.3 色彩与风格

没有难看的颜色，只有不和谐的配色。在一所房子中，色彩的使用还蕴藏着健康的学问。太强烈刺激的色彩易使人产生烦躁的感觉或影响人的心理健康，把握一些基本原则，家庭装饰的用色并不难。室内的装修风格非常多，合理地把握这些风格的大体特征加以应用，并时刻把握最新、最流行的装修风格，对于设计师是非常有必要的。

1.3.1 常用室内色彩搭配

色环其实就是在彩色光谱中所见的长条形的色彩序列，只是将首尾连接在一起，使红色连接到另一端的紫色。色环通常包括 12 种不同的颜色，如图1-34所示为色环。

如果能将色彩运用和谐，可以更加随心所欲地装扮自己的爱家。

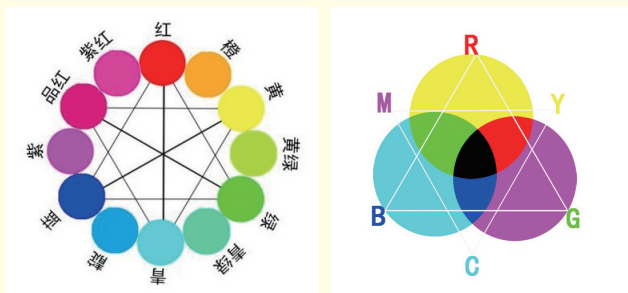


图1-34

黑+白+灰=永恒经典

一般人在居家中，不太敢尝试过于大胆的颜色，认为还是使用白色比较安全。黑加白可以营造出强烈的视觉效果，而近年来流行的灰色融入其中，缓和黑与白的视觉冲突感觉，从而营造出另外一种不同的风味。3种颜色搭配出来的空间中，充满冷调的现代与未来感。在这种色彩情境中，会由简单而产生出理性、秩序与专业感，如图1-35所示。

银蓝+敦煌橙=现代+传统

以蓝色系与橘色系为主的色彩搭配，表现出现代与传统，古与今的交汇，碰撞出兼具超现实与复古风味的视觉感受。蓝色系与橘色系原本又属于强烈的对比色系，只是在双方的色度上有些变化，让这两种色彩能给予空间一种新的生命，如图1-36所示。



图 1-35



图 1-36

蓝 + 白 = 浪漫温情

无论是淡蓝或深蓝，都可把白色的清凉与无瑕表现出来，这样的白令人感到十分的自由，令人心胸开阔，似乎像海天一色的开阔自在。蓝色与白色合理地搭配给人以放松、清净的感觉，例如地中海风格主要就是以蓝色与白色进行搭配，如图1-37所示。

黄 + 绿 = 新生的喜悦

黄色和绿色的配色方案，搅动新生的喜悦，使用鹅黄色搭配紫蓝色或嫩绿色是一种很好的配色方案。鹅黄色是一种清新、鲜嫩的颜色，代表的是新生命的喜悦。绿色是让人内心感觉平静的色调，可以中和黄色的轻快感，让空间稳重下来。所以，这样的配色方法是十分适合年轻夫妻使用的方式，如图1-38所示。

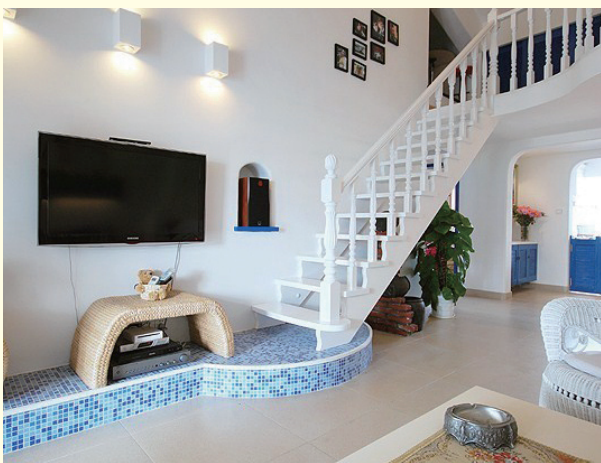


图 1-37



图 1-38

1.3.2 色彩心理

色彩心理学家认为，不同颜色对人的情绪和心理的影响有差别。色彩心理是客观世界的主观反映。不同波长的光作用于人的视觉器官而产生色感时，必然导致人产生某种带有情感的心理活动。事实上，色彩生理和色彩心理过程是同时交叉进行的，它们之间既相互联系，又相互制约。在有一定的生理变化时，就会产生一定的心理活动；在有一定的心理活动时，也会产生一定的生理变化。比如，红色能使人心理上脉搏加快，血压升高，心理上具有温暖的感觉。长时间红光的刺激，会使人心理上产生烦躁不安，在生理上欲求相应的绿色来补充平衡。因此色彩的美感与生理上的满足和心理上的快感有关。

色彩心理与年龄有关

根据实验心理学的研究，人随着年龄上的变化，生理结构也发生变化，色彩所产生的心理影响随之有别。有人作过统计：儿童大多喜爱极鲜艳的颜色。婴儿喜爱红色和黄色，4~9岁儿童最喜爱红色，9岁的儿童又喜爱绿色，7~15岁的小学生中男生的色彩爱好次序是绿、红、青、黄、白、黑；女生的爱好次序是绿、红、白、青、黄、黑。随着年龄的增长，人们的

色彩喜好逐渐向复色过渡，逐渐向黑色靠近。因此，随着年龄愈近成熟，所喜爱色彩愈倾向成熟色。这是因为儿童刚走入这个大千世界，脑子思维一片空白，什么都是新鲜的，需要简单的、新鲜的、强烈刺激的色彩，他们神经细胞产生得快，补充得快，对一切都有新鲜感。而随着年龄的增长，人的阅历也增长，脑神经记忆库已经被其他刺激占去了许多，色彩感觉相应就成熟和柔和些，如图1-39所示。

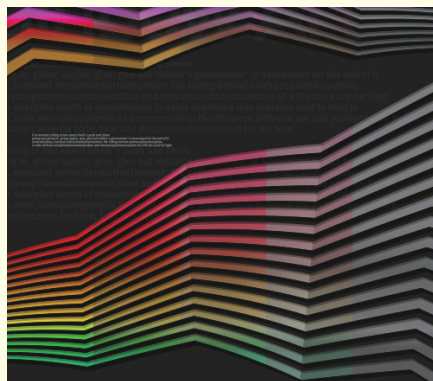


图 1-39

读书笔记

色彩心理与职业有关

体力劳动者喜爱鲜艳色彩，脑力劳动者喜爱调和色彩；农牧区喜爱极鲜艳的，成补色关系的色彩；高级知识分子则喜爱复色、淡雅色、黑色等较成熟的色彩。

色彩心理与社会心理有关

由于不同时代在社会制度、意识形态、生活方式等方面的不同，人们的审美意识和审美感受也不同。古典时代认为不和谐的配色在现代却被认为是新颖的、美的配色。所谓反传统的配色在装饰色彩史上的例子是不胜枚举的。一个时期的色彩的审美心理受社会心理的影响很大，所谓“流行色”就是社会心理的一种产物，时代的潮流，现代科技的新成果，新的艺术流派的产生，甚至自然界某种异常现象所引起的社会心理都可能对色彩心理发生作用。当一些色彩被赋予时代精神的象征意义，符合了人们的认识、理想、兴趣、爱好、欲望时，那么这些具有特殊感染力的色彩会流行开来。例如，20世纪60年代初，宇宙飞船的上天，给人类开拓了进入新的宇宙空间的新纪元，这个标志着新的科学时代的重大事件曾轰动过世界，各国人民都期待着宇航员从太空中带回新的趣闻。色彩研究家抓住了人们的心理，发布了所谓“流行宇宙色”，结果在一个时期内流行于全世界。这种宇宙色的特点是浅淡明快的高短调，抽象，无复色。不到一年，又开始流行低长调、成熟色，暗中透亮，几何形的格子花布。但一年后，又开始流行低短调，复色抽象，形象模糊，似是而非的时代色。这就是动态平衡的审美欣赏的循环。现代世界上，由于工业的高速发展，产生了空气环境的污染等问题，生态平衡遭到破坏。

共同的色彩感情

虽然色彩引起的复杂感情是因人而异的，但由于人类生理构造和生活环境等方面存在着共性，因此对大多数人来说，无论是单一色，还是是几色的混合色，在色彩的心理方面，都存在着共同的色彩情感。根据实验心理学家的研究，主要有下列几个方面：色彩的冷暖感、色彩的轻重感、色彩的软硬感、色彩的强弱感、色彩的明快感与忧郁感、色彩的兴奋感与沉静感、色彩的华丽感与朴素感。

正确地应用色彩美学，有助于改善居住条件。宽敞的居室采用暖色装修，可以避免房间给人以空旷感；房间小的住户可以采用冷色装修，在视觉上让人感觉大些。人口少而感到寂寞的家庭居室，配色宜选暖色，人口多而觉喧闹的家庭居室宜用冷色。同一家庭，在色彩上也有侧重，卧室装饰色调暖些，有利于增进夫妻情感的和谐；书房用淡蓝色装饰，使人能够集中精力学习、研究；餐厅里，红棕色的餐桌，有利于增进食欲。对不同的气候条件，运用不同的色彩也可一定程度地改变环境气氛。在严寒的北方，人们希望温暖，室内墙壁、地板、家具、窗帘选用暖色装饰会有温暖的感觉；反之，南方气候炎热潮湿，采用青、绿、蓝色等冷色装饰居室，感觉上会比较凉爽些。

研究由色彩引起的共同感情，对于装饰色彩的设计和应用具有十分重要的意义。

- ① 恰当地使用色彩装饰在工作上能减轻疲劳，提高工作效率。
- ② 办公室冬天的朝北房间，使用暖色能增加温暖感。
- ③ 住宅采用明快的配色，能给人宽敞、舒适的感觉。
- ④ 娱乐场所采用华丽、兴奋的色彩能增强欢乐、愉快、热烈的气氛。
- ⑤ 学校、医院采用明洁的配色能为学生、病员创造安静、清洁、卫生、幽静的环境。

1.3.3 风格

由于国家、地域的不同，人文生活习性的不同，因此会产生出丰富的装修风格，并且都是多年来累积出的适合人类居住的风格。不同的风格有不同的特点，同时不同的风格针对不同的人群，因此这里选择时下热门的几种经典装修风格，将其特点一一道出。

现代风格

现代装饰艺术将现代抽象艺术的创作思想及其成果引入室内装饰设计中。现代风格极力反对从古罗马到洛可可等一系列旧的传统样式，力求创造出适应工业时代精神，独具新意的简化装饰，设计简朴、通俗、清新，更接近人们生活。其装饰特点由曲线和非对称线条构成，如花梗、花蕾、葡萄藤、昆虫翅膀以及自然界各种优美、波状的形体图案等，体现在墙面、栏杆、窗棂和家具等装饰上。线条有的柔美雅致，有的遒劲而富于节奏感，整个立体形式都与有条不紊的、有节奏的曲线融为一体。大量使用铁制构件，将玻璃、瓷砖等新工艺，以及铁艺制品、陶艺制品等综合运用于室内。注意室内外沟通，竭力给室内装饰艺术引入新意，如图1-40所示。

田园风格

自然界的景点、景观移置运用在室内，室内室外情景交融，有整体回归自然的感觉，如图1-41所示。



图1-40



图1-41

中式风格

以宫廷建筑为代表的中国古典建筑的室内装饰设计艺术风格，气势恢弘、壮丽华贵、高空间、大进深、雕梁画栋、金壁辉煌，造型讲究对称，色彩讲究对比，装饰材料以木材为主，图案多龙、凤、龟、狮等，精雕细琢、瑰丽奇巧。但中国古典风格的装修造价较高，且缺乏现代气息，只能在家居中点缀使用，如图1-42所示。

东南亚风格

东南亚豪华风格是一个东南亚民族岛屿特色及精致文化品位相结合的设计。广泛地运用木材和其他的天然原材料，如藤条、竹子、石材、青铜和黄铜，深木色的家具，局部采用一些金色的壁纸、丝绸质感的布料，灯光的变化体现了稳重及豪华感，如图1-43所示。

欧式古典风格

人们在不断满足现代生活要求的同时，又萌发出一种向往传统、怀念古老饰品、珍爱有艺术价值的传统家具陈设的情緒。于是，曲线优美、线条流动的巴洛克和洛可可风格的家具常用来作为居室的陈设，再配以相同格调的壁纸、帘幔、地毯、家具外罩等装饰织物，给室内增添了端庄、典雅的贵族气氛，如图1-44所示。

美式风格

美国是一个崇尚自由的国家，这也造就了其自在、随意的不羁生活方式，没有太多造作的修饰与约束，不经意中也成就了另外一种休闲式的浪漫，而美国的文化又是一个移植文化为主导的脉络，它有着欧罗巴的奢侈与贵气，但又结合了美洲大陆这块水土的不羁，这样结合的结果是剔除了许多羁绊，但又能找寻文化根基的新的怀旧、贵气加大气而又不失自在与随意的风格。美式家居风格的这些元素也正好迎合了时下的文化资产者对生活方式的需求，即有文化感、有贵气感，还不能缺乏自在感与情调感，如图1-45所示。



图1-42



图1-43



图1-44



图1-45

地中海风格

整体色调深，自然界材质的肌理效果运用在室内，陈设品古朴、自然。设计中运用欧式风格，如图1-46所示。

乡村风格

乡村风格主要表现为尊重民间的传统习惯、风土人情，注重保持民间特色，注意运用地方建筑材料或传说故事等作为装饰主题，在室内环境中力求表现悠闲、舒畅的田园生活情趣，创造自然、质朴、高雅的空间气氛，如图1-47所示。

洛可可风格

洛可可风格的总体特征是轻盈、华丽、精致、细腻。室内装饰造型高耸纤细，不对称，频繁地使用形态方向多变的如C、S或漩涡形曲线、弧线，并常用大镜面作装饰，大量运用花环、花束、弓箭及贝壳图案纹样。善用金色和象牙白，色彩明快、柔和、清淡却豪华富丽。室内装修造型优雅，制作工艺、结构、线条具有婉转、柔和等特点，以创造轻松、明朗、亲切的空间环境，如图1-48所示。

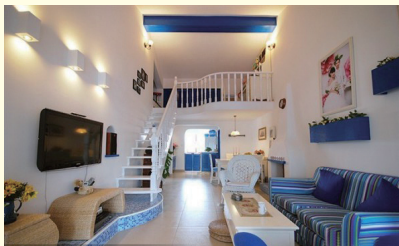


图 1-46



图 1-47



图 1-48

1.4 优秀作品赏析

1.4.1 优秀作品点评（一）

如图1-49~图1-52所示为国内外优秀的室内空间表现作品，模型的合理选择展现了各个空间的风格，灯光的真实表现烘托出浓厚的氛围，材质的精细挑选凸显出每个物体的真实质感，而且很好地把握住了模型、灯光、材质之间的关系，充分地展示了丰富而不杂乱的效果。



图 1-49



图 1-50



图 1-51

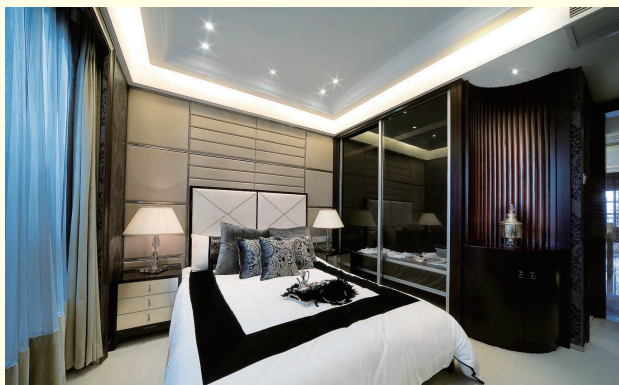


图 1-52

