

第一章

对动画导演的认识

学习目标

通过本章的学习,了解动画导演的职责与任务;了解动画制作流程及掌握动画导演应具备的修养与素质。

学习重点

掌握动画导演在各个工作阶段的职责和必备修养。

第一节 动画导演的工作与动画流程

一、动画导演的概念

导演是影片制作工作的组织者和领导者,是将剧本以影像的形式表现出来的总负责人。动画导演是一部动画影视片的主要创作人员,因其在摄制组的核心位置,所以导演对影视作品的风格基调起着决定性的作用。

一部动画片将具有什么艺术风格,动画片的艺术质量要达到什么水平,如何指挥所有参与人员的工作情况,如何处理在工作过程中出现的系列问题,如何把握动画影视片的情节及故事的走向,导演是起决定作用的人物。

到导演拿到剧本后,从主题的确立,如何把握剧情结构的发展,到如何分析人物的性格、个性,如何处理人物与环境的关系,导演对剧本的理解直接影响故事的叙事。导演可以根据总体的构思,对动画制作的各个部门提出要求,组织主要人员研究相关的资料,确定总的制作计划,并领导具体的操作和后期工作,直至影片完成。

影视艺术是一种需要多个艺术门类的人员协同创作的艺术,一部动画影片的制作有多个工序,是由多个工种如原画、动画、后期、录音、剪辑等人员共同完成,在创作的过程中导演始终处于核心支配地位,其艺术个性对作品的影响比其他部门的创作人员更具有决定作用。一部动画片的质量,在很大程度上取决于导演的创作水准。

二、动画导演的职责和任务

摄制一部动画片,不论是影院片还是动画系列片,在文字剧本确立并决定投拍后,都会成立一个摄制组,包括艺术创作人员、技术人员和制片管理人员组成的队伍。影片的导演就是这个摄制组的总负责人。动画导演是一部动画片的灵魂人物,他将带领所有工作人员完成这段艰难又充满创意的制作过程。

在动画制作过程中,一般采用“导演中心制”的管理体系,会建立以导演为核心的创作班子的制度。在摄制

组内,导演掌握艺术领导权与指挥权,创作中遇到不同的意见时导演有最后的裁决权,这样可以保证影片的艺术风格等方面的统一。导演是这部影片的领导和指挥者,并对这部影片的艺术质量、技术质量、摄制的计划及成本核算负主要责任。对于动画创作来说,动画导演不仅是影片的创作者,更是影片制作的参与者,包括文字剧本的编写、人物与场景的设计、原动画动作的把关以及后期制作等都需要导演把关,只有这样才能体现导演的艺术追求。

在成立摄制组之前,导演的任务是选定剧本。剧本是一剧之本,是一部影片的基础。选择和决定剧本是非常慎重的事情。动画片的剧本和故事片的剧本有所不同,一般来说,动画片有一定的特殊性,比如动作性强、趣味性、想象力丰富,剧本一定要有夸张与想象的空间。当今动画片的题材与样式非常多元化,也受到了观众的广泛欢迎,在剧本的选择中要适当考虑不同年龄层次的观看需求,应进行充分的市场调研,以供导演在选定剧本时参考。

剧本的来源有以下渠道:①编剧已经编写好,可以投产的电影文学剧本。②选择文学作品,导演请编剧或自己改编成电影文学剧本。③有些具备一定基础的文学作品,但还不够成熟,经过导演与作者进行讨论和补充后,与作者联合编写的电影文学剧本。

剧本一旦选定下来,经过导演对文学剧本的研究,与编剧作最后的完善后,便可以定稿剧本并上报,然后审批立项、筹资投产。

制作一部动画片的费用非常高,每一分钟的画面都是由原动画师精心创作,也要经过许多道工作程序,工作人员要付出很大的劳动与辛苦。所以作为动画片的导演必须要善于发现制作中的问题,在制作的每一个环节中应尽早发现问题并及时解决,这样不致出现中途返工的现象,可以保证动画片制作的顺利进行。

作为一名动画导演,应广泛听取和采纳好的意见与建议,集思广益,丰富自己的创作思路,完善创作的构思理念。同时也应该善于把摄制组每一个创作人员的创作热情调动起来,全摄制组的成员把精力都用到影片的制作中,这样才能成为一名合格的动画导演。

三、动画制作流程与导演工作的三个阶段

制片人选定导演之后,就与导演一起选择其他工作人员。导演是工作团队中管理与制作部门之间的协调者。制片人可以不懂得技术、原画师可以不懂得管理,但是导演必须同时了解预算、进度以及制作动画的全部流程。

由于动画片是一种特殊的艺术种类,其表现方式也有着独特的魅力。所以,它的制作也同其他艺术种类有很大的不同,有其独特的制作特点。

作为商业动画片,其制作过程是庞大而繁杂的,需要很多人合力共同完成。这种合作是相对固定的模式,也就是它的创作工艺流程。按照动画的创作、制作流程,动画片从摄制到完成并与观众见面,整个创作生产过程必须经过三个阶段:前期筹备、中期绘制、后期工作。

动画片的整个摄制过程以及导演与参与摄制的人员在工作中的具体任务包括以下三个阶段。

1. 前期筹备阶段

前期筹备阶段也称前期创作阶段。也就是导演接受剧本之后,即可组成摄制组,并进入创作的筹备阶段,一直到正式绘制为止。在这个前期工作中,有以下几项工作必须要做。

(1) 认真研究文学剧本

“剧本剧本,一剧之本。”对于影视艺术来讲,剧本的好坏对影视作品的质量有着根本的影响,一旦导演拿到

剧本之后,即要反复熟读剧本,并组织主创人员对剧本进行反复的讨论研究,进行分析比较,理顺主次线及剧情的发展和结尾,以及剧中人物的个性及角色的发展。导演把大家讨论的意见进行汇总并统一,随即分头进行准备工作。

(2) 编写导演阐述

导演在对剧本做深入研究之后,对剧本的主题内容、剧本的发展及整体结构应有充分的分析研究,并对剧中人物也要有深入的分析,然后写出自己对本片的艺术处理上的导演阐述,说明导演自己的创作意图,从而使摄制组主创人员进行创作时有据可依。另外,导演在阐述中,对整个影片的风格、人物造型的风格、背景的风格及色调,以及人物的动作风格、音乐风格等都要有一个整体的把握和阐述。

动画制作工艺流程如图 1-1 所示。

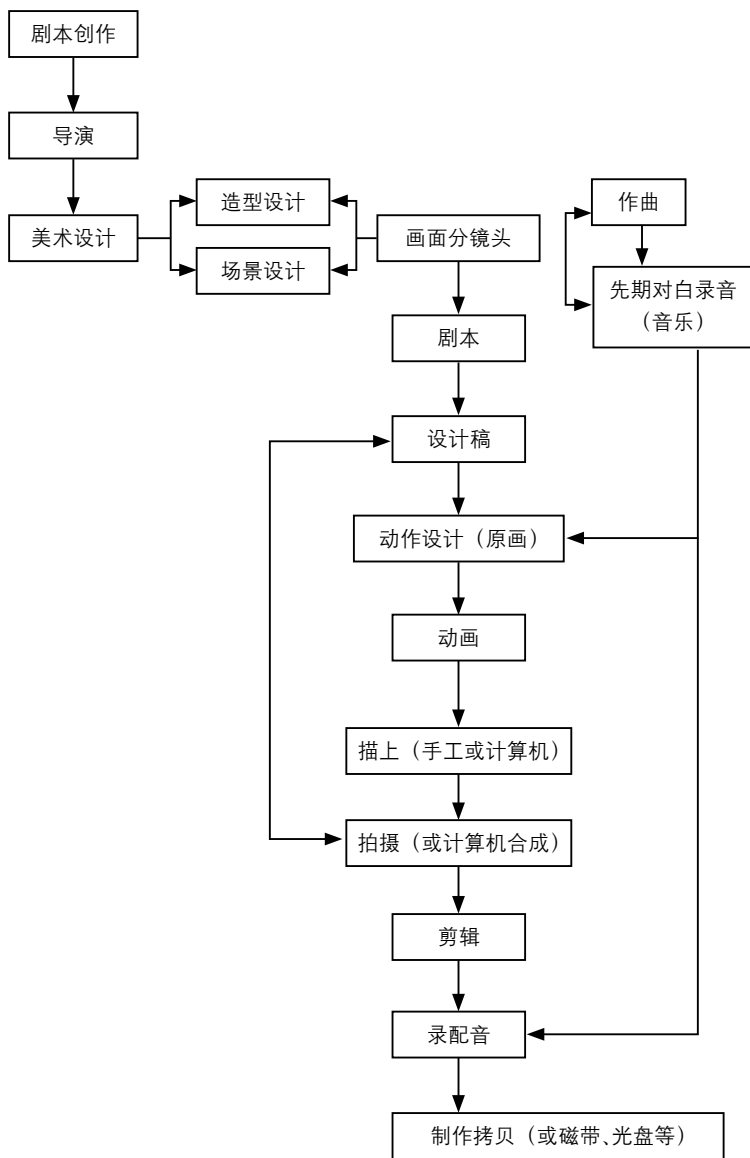


图 1-1 动画制作工艺流程

(3) 人物造型和背景风格设计

人物造型设计和背景风格设计由美术设计人员负责。美术设计人员在导演的具体指导下进行创作,根据对剧本的理解和分析,设计人员要设计出既符合剧本中规定的人物形象,又符合导演设想的影片风格的人物造型和背景、场景设计。在这个基础上,美术设计还要对已设计的人物造型进行整理和分析,画出每个主要人物造型的

多个角度的侧面,以及主要动态和不同表情,还必须画出所有人物角色的比例图和彩色稿,那些零碎的道具也要设计出来,甚至还有口形图也要画出。对于每一场的主要场景图,还需要画出一张标准的场景气氛图(见图1-2~图1-4)。



图 1-2 人物造型 (选自动画影片《百变狸猫》)



图 1-3 场景设计 (选自动画影片《百变狸猫》)

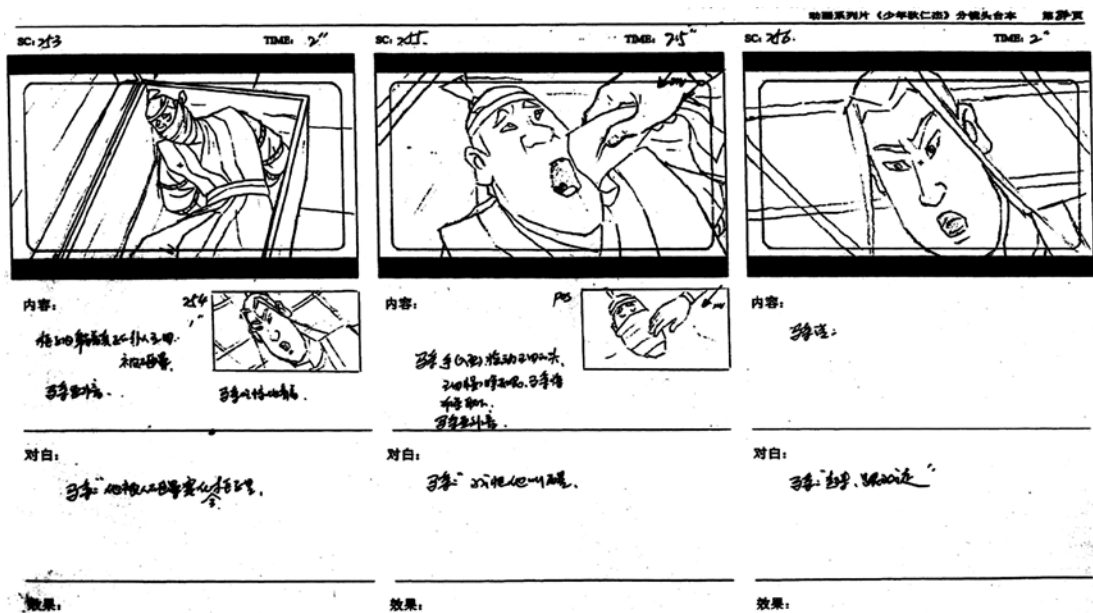


图 1-6 中国动画片《少年狄仁杰》分镜头 (2)

(5) 音乐和先期对白的录音

先期音乐就是作曲人员在筹备期间与导演、动作设计共同研究,根据剧情的发展与气氛的要求,确定节奏谱写乐曲,然后请乐队演奏并录音。而先期对白录音也同样在筹备期间。要确定对白,先邀请演员根据分镜头台本中的全部对话,配音录制成一条先期对白的磁片,供原画人员在创作对白镜头时对照使用。这些都是为了更好地表现强烈的动作节奏感和音色夸张的对白效果,这样动画设计人员依据先期音乐和对白,从音乐素材中算出速度、长短格数,然后能准确地表现出人物动作的节奏感和口形变化。另外,动画创作人员还可以从先期音乐的气氛和节奏中,以及先期对白录音的语气和感情中,激发人物动作设计的灵感,使人物动作更富有个性,更符合剧情的发展。

(6) 放大设计稿

分镜头台本最后被确定后,就可要求设计人员放大设计稿。设计稿要求分前、后层,前层为物层,后层为背景层。人物层根据分层需要,还可分为 A、B、C、D 等层。背景层同样也可分为几层。人物层还可以有若干关键张动作。设计人员还需要对人物、背景运动方向、轨迹、超出点及光的方向、明暗区域作标注,设计稿经导演审定以后,每套放大设计稿复制两份,再分别交原动画部门和背景部门 (见图 1-7)。

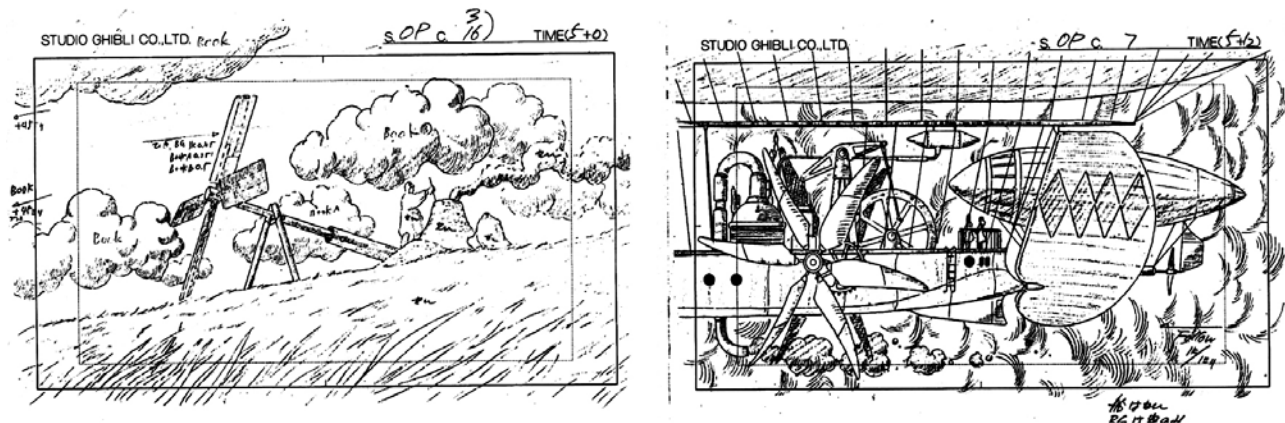


图 1-7 设计稿图例 (选自日本动画影片《天空之城》)

(7) 进行动作和摄影的风格试验

在正式制作之前,导演要求先做原动画创作的动作风格试验,让片中主要角色具有有特色的动作及习惯性的动作设计。同样摄影对影片色调的控制也需要做试验。这些内容经过导演审定以后,动画片的第一阶段前期筹备期就基本结束了。

2. 中期绘制阶段

中期绘制阶段是摄制组各道工序全面展开创作和完成生产任务的关键阶段,这个时期投入人力最多、周期最长、任务最重。中期绘制主要是原动画创作和原动画制作阶段,就如同实拍故事片是演员表演拍摄阶段,这是实实在在的影片制作,制作的质量也呈现出来,质量好坏可以一目了然,在这一阶段,导演必须要把握每一制作过程的质量。

(1) 导演讲解分镜头

导演向摄制组全体工作人员详细讲解分镜头的内容,并充分阐述导演的创作意图。这就像实拍故事片时导演向演员说戏一样。动画片导演也同样必须向摄制组人员讲清楚分镜头,把故事讲清楚,把剧情说透,让每一位摄制人员都非常了解故事的来龙去脉。

(2) 动画设计和动画的制作

动画设计人员接收到镜头任务后,必须要根据导演的意图,同导演一起探讨剧情中人物的动作、表情、走向、位置,必要时还要排练,认真体会一下角色的表演,把动作分析清楚,这样在设计动画角色时才会做到心中有数。

动画设计必须按照美术设计提供的设计稿中的形象、构图、人物大小和运动路线来设计每个镜头中的人物与关键动作,认真填写摄影表,经过线拍并检查无误,由导演审验通过后再交给动画人员加动画,并再一次线拍检查通过。这时,动画设计的一个镜头才正式完成(见图 1-8)。



图 1-8 原画设计图例(选自美国动画影片《101 忠狗》)

(3) 镜头的背景绘制

背景绘景人员根据美术设计背景设计稿,并依据背景设计的场景气氛图以及色调风格而绘制全片的背景,此时必须严格遵守背景设计稿所规定的背景位置透视及景别大小等。

与人物对景的位置,绘景人员要特别小心,而且要在动画设计画人物之前先绘制好,再交由动画设计人员核对背景及人物的位置,如果碰到有推、拉、摇、移以及多层次拍摄的背景,一定要和动画设计人员以及摄影等有关人员共同探讨,定好方案,再去绘景,这样可避免以后出现差错(见图 1-9 和图 1-10)。



图 1-9 场景设计图例 (选自法国动画影片《乌鸦之日》)



图 1-10 场景设计图例 (选自日本动画影片《红猪》)

(4) 校对检查

校对人员把已画好的动画镜头进行仔细的校对,依据导演分镜头台本和动画镜头中的摄影表,检查动画是否缺乏张数、漏线,以及动画镜头中需要涉及的动画特技的条件是否具备,还要进一步检查动画与背景合成的关系是否准确。以上这些内容都没有问题,动画镜头才能扫描入计算机中并进行上色。如果片子是影院片而需要描线、上色,校对人员等对镜头描线、上色后,同样要检查以上一些问题,另外还要检查描线、上色的质量,完毕后,才由导演审看,并交给后期摄影人员拍摄。

(5) 完成全片镜头的制作

动画镜头由计算机扫描、上色后,再根据摄影表进行动作和背景的合成,如此才能完成一个动画镜头的制作,并加以推、拉、摇、移的镜头处理和增加特技效果,如果要拍摄影片,那么摄影机可以进行逐格拍摄并负责特技效果处理(见图 1-11 和图 1-12)。

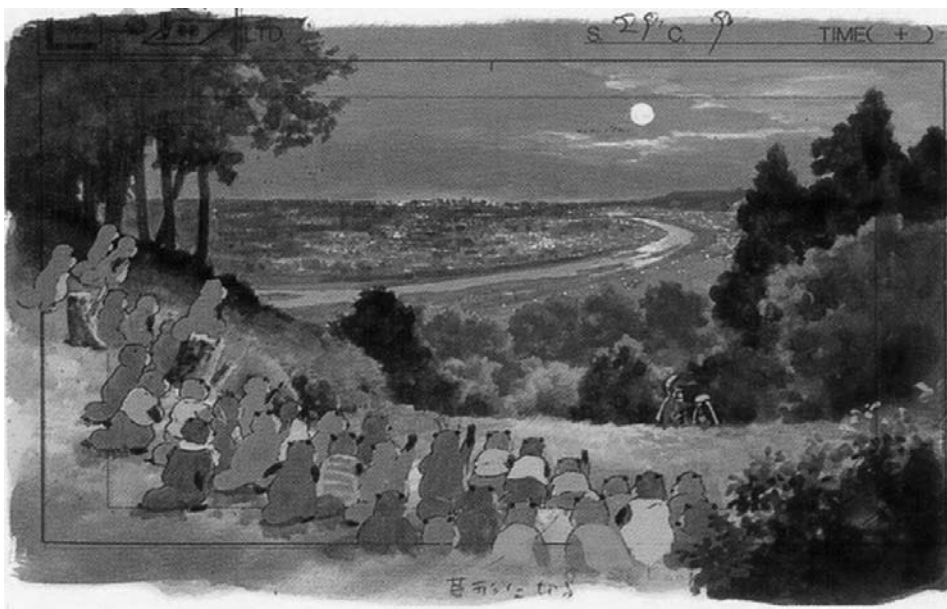


图 1-11 人物背景合成镜头 (1) (选自日本动画影片《百变狸猫》)



图 1-12 人物背景合成镜头 (2) (选自日本动画影片《百变狸猫》)

以上各道工序的工作以及样片的把关审定,均在导演的领导下进行。制片人员负责计划进度的统计和协调各部门之间的关系等各项工作。

3. 后期工作阶段

动画镜头全部拍摄制作完成后,也等于故事片中实拍后的素材,导演拿到这些素材,就要进入影片制作的后期。主要由导演、摄制组制片人和少数主创人员、技术人员完成后期制作工作,主要包括以下方面。

(1) 素材剪辑

一般实拍片导演拿到素材后,就会在大量的素材中挑选合适的镜头,然后把所有挑选出来的镜头按次序连接起来。而动画片导演则把所有素材分镜头台本号码进行连续排列,素材剪辑由导演和剪辑负责。在连接过程中,导演要根据影片剧情的发展及动作和节奏,充分运用电影“蒙太奇”的手法,把这些片段的素材以电影语言讲述,进行调度和剪裁。导演在剪辑中应充分发挥创作才能,一部片子质量的好坏,叙述故事是否流畅通顺,电影语言是否感人,节奏是否紧凑舒适,整个影片是否达到预期的艺术效果,素材的剪辑是极其重要的一个环节。

(2) 对白和效果的制作

导演同作曲人员进行沟通,讲述对影片音乐的要求和音乐风格。作曲应对影片长度做好计算,对每一场戏的内容做到心中有数,并反复观看剪辑的样片,对影片风格、节奏充分了解后,再根据影片分段内容,写成分乐谱,然后由乐队指挥对着样片指挥演奏,现场实录。音响效果人员对样片反复观看,找出需要音响效果的地方,经过充分准备,运用各种道具进行录制,这也是进行现场实录。

(3) 双片鉴定和混录

导演将前面的音乐、对白和效果的各种声带与画面样片同时放映,进行双片鉴定,看看还有什么问题,如有不当之处,还可以修改。如没有修改意见,就请主录音师把音乐、对白和效果混录在一条声带上,在混录过程中,录音师还需要根据画面的音响效果进行调节控制,使音响既协调又完整,电视片则在计算机中进行合成。

(4) 底片剪辑

以上工作完备以后,则需要将制作完成的全部工作样片连同剪辑送底片室进行底片剪辑,一般称为套底,底片的剪辑必须与样片一致,而电视片则无须这道工序。

(5) 校正拷贝和标准拷贝

完成影片的底片剪辑后,就可以把混录的光学声带和画面底片合起来,然后印出校正拷贝,并进行色彩校正,力求达到原稿的色彩要求,校正拷贝印出后,经审查通过,确定洗印标准,就可以印制标准拷贝。电视片在整个片子校正色彩后,通过审查,即可由母带进行复制。

这三个阶段所需要的时间,是与每一部动画影片的长度,以及影片的故事内容、风格、制作难度和投入的人员数量密切相关。

以上是对动画片的整个制作过程做的简要讲述,从中我们可以清楚地了解到制作一部动画片的流程。由于动画片具体的自身特点,而形成与实拍片不同的风格,特别是中期制作阶段,动画片需要一张一张地绘制出来,而且要经过多道工序,涉及很多的制作人员,然后再一张一张地逐格拍摄和扫描下来。而在前期筹备阶段,导演则需要根据美术设计人员画出的人物造型和背景场景,进行导演分镜头台本的工作,这也需要逐个镜头画出来。所以,作为一名动画导演,不仅需要具备一名实拍导演的能力,还需要具备一名实拍摄影师的能力,应掌握镜头与推、拉、摇、移等处理方法,而且导演还要精通表演,能指导动画设计人员把握动画人物在表演方面的技巧和分寸,保证所有动画设计人员在工作中能使动画人物的表演统一,同时也需要动画导演精通剪辑方面的规律和技巧,明确动画片和实拍片一样有很多的素材供选择,所以,对动画片导演的要求也就更高,就像是一名懂电影语言的画