

第 2 章

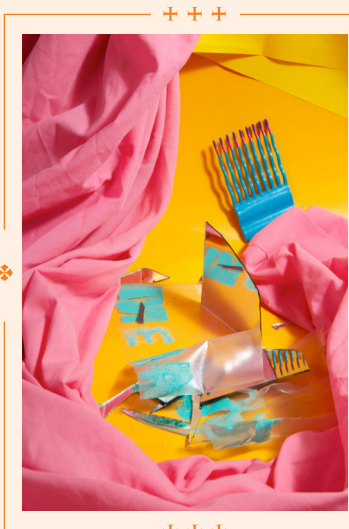
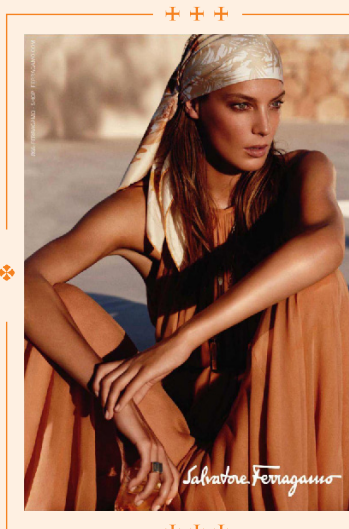
版式设计的基础知识

版式设计是设计师必备的技能之一。版式设计要求设计师根据主题要求与视觉需要，运用设计技巧并遵循设计原则，将版面中的图片、文字及色彩等有限的视觉元素进行有机、合理地编排设计。版式设计在各类设计领域都占据重要地位，如电影海报、商业海报、书籍装帧、封面设计、报纸排版、网站页面设计等。

从主观上看，版式设计是一门关于“编排设计”的学问，但实际上，它不仅是视觉传达的重要手段，更是实现技术与艺术、内容与形式的高度统一的必然要求，同时也是将信息有效传递给客户的主要桥梁。

在进行版面的编排之前，首先来了解一下版式设计的基础知识，认识一下版式设计中的图形、文字、色彩及元素。

- ◆ 在版式设计中，图形的编排可以活跃版面气氛，起到强化版面主题的重要作用；
- ◆ 文字具有较强的解读性，文字的融入，与图片搭配，可增强版面的视觉语言清晰度，进而使版面清晰、明确、一目了然；
- ◆ 版式设计中的色彩起着主导作用，不同的色彩基调可以使版面产生不同的视觉印象，因此色彩的应用需严谨；
- ◆ 要想完成设计，必不可少的就是元素的运用，设计元素是版式设计的主心骨，经过混合处理的元素可使版面产生画龙点睛的效果。





2.1 版式设计中的图形

在版式设计中，图形设计是必不可少的一部分。很多时候，没有图形设计的版面是不完整的，图形具有较强的可塑性与信息传递性，比文字更加有说服力。而且与只包含文字的版面相比，图文搭配的版面总会给人以轻松、舒适的视觉效果。

图形具有较强的思维性，图片本身就是迎合主题的视觉元素，起到说明作用。也可经过混合处理，运用拟人化或拟物化等手法进行主题强化。图形的意义在于信息的直接传递、强烈的视觉效果与更深层次的艺术表现。

版面中图形的编排可分为直观与抽象两种形式。直观的编排形式即一针见血的表现手法，版面图形直击主题、具象且形象地传达版面主题信息，给人以一目了然的视觉感受，让观者很容易地了解到版面主题意义与内涵。

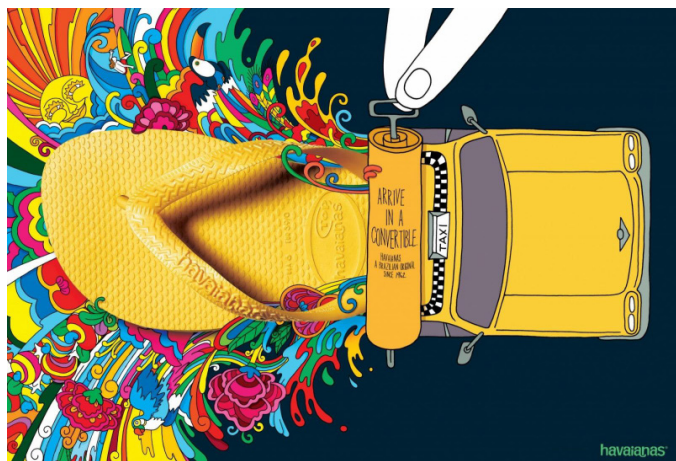


抽象编排形式的版面多以艺术形式表现为主，是一种间接的表达方式。此类版面具有较强的探索性与趣味性，给人以过目不忘、回味无穷的视觉感受。

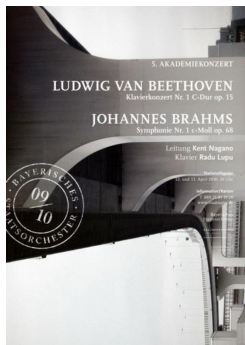


2.3 版式设计中的色彩

色彩是版式设计四大元素之一。色彩具有较强的象征性、整体性与功能性。在版式设计中，色彩通常是整个版面的第一视觉印象，正确的色彩搭配才能使版面达到最佳诉求效果。

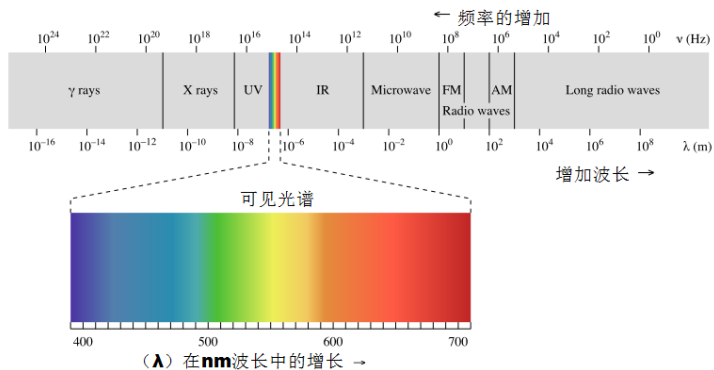


色彩在生活中无处不在，丰富多样的色彩可分为有彩色系与无彩色系两大类。有彩色系的特征即色相、纯度、明度；而无彩色系即黑、白、灰，无彩色没有色相，没有纯度，只有一种基本性质，即明度。



色彩源于光，有彩色系（即红、橙、黄、绿、青、蓝、紫等颜色）的色彩是由光的波长与振幅来决定的，波长决定色相，振幅决定色调。

颜色	频率	波长
紫色	668 ~ 789 THz	380 ~ 450 nm
蓝色	631 ~ 668 THz	450 ~ 475 nm
青色	606 ~ 630 THz	476 ~ 495 nm
绿色	526 ~ 606 THz	495 ~ 570 nm
黄色	508 ~ 526 THz	570 ~ 590 nm
橙色	484 ~ 508 THz	590 ~ 620 nm
红色	400 ~ 484 THz	620 ~ 750 nm



2.3.1 色相、明度、纯度

色彩具有三大要素，分别为色相、明度、纯度。

色相即色彩相貌，是各种颜色的区分准则，通过色相，可以准确地表示某种色彩的名称，如柠檬黄、橘黄、钴蓝、朗姆酒红等，是色彩的首要特征。色相是由原色、间色、复色组合而成的，色相的区分取决于波长，即使是同一种颜色，也有着不同的色相，如黄色可分为黄、橙黄、铬黄、橘黄等，人眼可分辨出 100 余种不同的颜色。



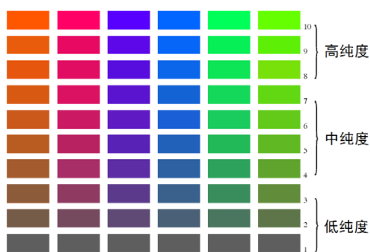
明度即色彩的明亮程度，在有彩色系中，不同的光量可以反射出明度不同的色彩，明度不仅可以表明物体的明暗程度，也可以表现光亮反射的系数，最亮为 1，最暗为 9，并划分出三种基调：

- 1 ~ 3 级为低明度的暗色调，沉着、厚重、忠实的感觉；
- 4 ~ 6 级为中明度色调，安逸、柔和、高雅的感觉；
- 7 ~ 9 级为高明度的亮色调，清新、明快、华美的感觉。



纯度即色彩的纯净程度，也可指色彩的饱和程度，纯度可表现颜色中色彩成分的比例，比例越大则纯度越高，反之则越低。低纯度的色彩具有细腻、婉转、舒适的视觉感受，而高纯度的色彩具有较强的视觉冲击力，但纯度过高的版面容易使人产生反感。纯度可分为三个阶段：

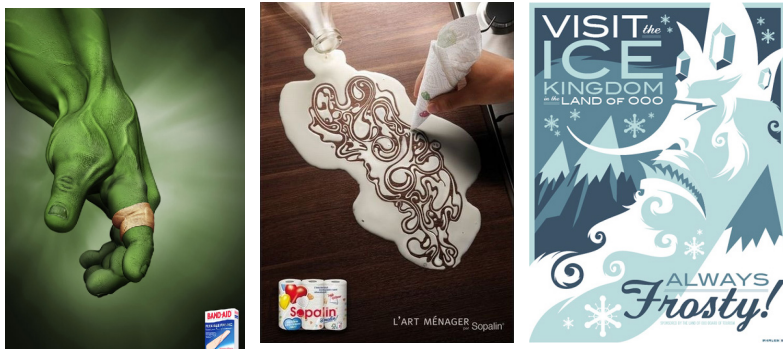
- 高纯度——8 ~ 10 级为高纯度，通常会产生强烈、鲜明、生动的感觉；
- 中纯度——4 ~ 7 级为中纯度，通常会产生适当、温和的平静感觉；
- 低纯度——1 ~ 3 级为低纯度，通常会产生细腻、雅致、朦胧的感觉。



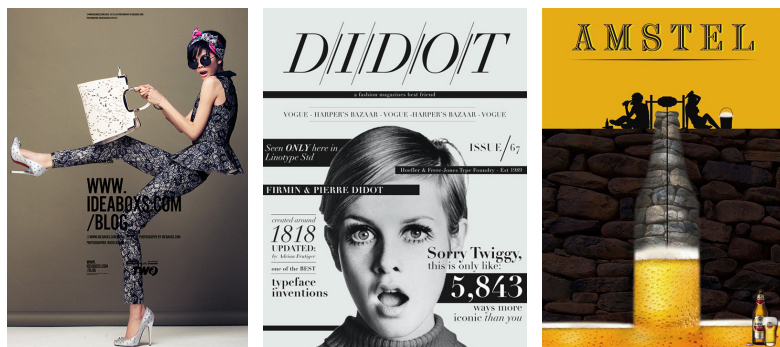
2.3.2 主色、辅助色、点缀色

在版式设计中，版面的色彩均以主色、辅助色与点缀色相搭配而构成，要注重版面色彩的全局性，太过于单调的色彩会产生乏味的视觉感受。巧妙的色彩搭配，可以在强化主题的同时，提升版面的艺术气息。

主色即整个版面的主基调，通常占据版面的大部分面积，起主导作用，对版面的视觉印象起着决定性的作用，是版面颜色设计中不可忽视的元素。



辅助色即版面中的辅助色彩，服务于版面整体色调，起着补充、辅助的作用。辅助色可以是主色的邻近色，也可以是主色的互补色。辅助色的融入，可以使版面更加丰富。



点缀色即点缀版面的色彩，多选择与主色为互补色或对比色等的色相反差较大的色彩。点缀色填充占据版面较小的面积，有着烘托版面风格的效果，往往被称为点睛之笔。



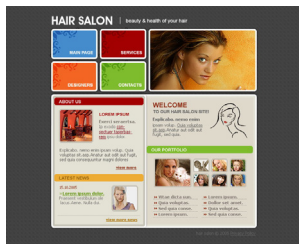
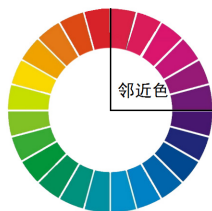
2.3.3 邻近色、对比色、互补色

在版式设计中，色彩的应用往往遵循总体协调、局部对比的原则进行搭配设计。色彩的选用通常以版面主题与效果诉求为根基，并运用邻近色、对比色、互补色的搭配手法进行创作设计，以达到版面的最终目标。

邻近色即相邻近似的两种颜色，邻近的两种颜色通常是以“你中有我，我中有你”的形式而存在。在 24 色环上任选一色，任何邻近的两种颜色相距均为 90° ，其色彩冷暖性质相同，且色彩情感相似。

对比色即两种色彩的明显区分，是人的视觉感官所产生的一种生理现象，在 24 色环上两种颜色相距 $120^{\circ} \sim 180^{\circ}$ 。对比色还可分为冷暖对比、色相对比、明度对比、纯度对比等，对比色的巧妙搭配可增强版面的视觉冲击力，同时还可以增强版面空间感。

互补色即两种颜色相结合产生白色或灰色，在版面中，互补色通常被用于点缀色，且其中一种颜色面积远大于另一种颜色的面积，这样可以使版面的色彩搭配形成鲜明对比，进而增强版面视觉效果。



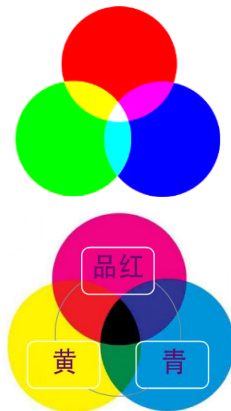
2.3.4

色彩混合

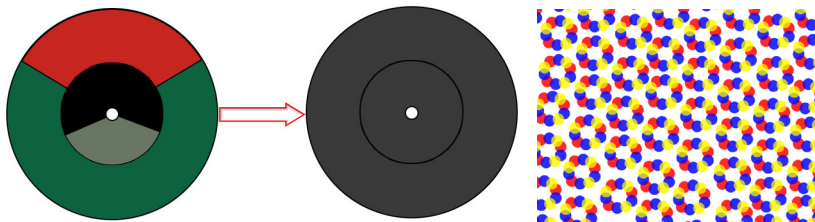
色彩混合即一种色彩混入另一种色彩的现象，且两种色彩相互混合会产生第三种色彩，越多色彩的混合颜色会越黑，而三原色的混合会产生白色。色彩的混合形式可分为加色混合、减色混合和中性混合三种。

加色混合即两种或两种以上的色彩进行混合，产生一种新的颜色。例如：红色 + 绿色 = 黄色、红色 + 蓝色 = 品红色、蓝色 + 绿色 = 青色、品红色 + 黄色 + 青色 = 黑色等。

减色混合即色相不明显但能将混入的色彩吸收掉一部分，多为明度、纯度相对较低的色彩。例如三原色的混合，其三原色分别是品红、青和黄色，且在混合时有着下列规律：青色 + 品红色 = 蓝色、青色 + 黄色 = 绿色、品红色 + 黄色 = 红色、品红色 + 黄色 + 青色 = 黑色。



中性混合即把比例适当的互补色彩相互混合，所得颜色为灰色。主要可分为色盘旋转混合与空间视觉混合两种混合形式。





2.3.5

常用的色彩搭配

较为和谐的色彩搭配



- RGB=255,246,247 CMYK=0,6,2,0
- RGB=178,202,186 CMYK=36,13,30,0
- RGB=116,123,72 CMYK=63,48,83,4
- RGB=68,138,148 CMYK=75,37,41,0
- RGB=114,85,51 CMYK=58,66,87,21



- RGB=247,249,240 CMYK=5,2,8,0
- RGB=195,193,194 CMYK=27,23,20,0
- RGB=106,81,84 CMYK=64,70,61,15
- RGB=66,59,30 CMYK=72,68,97,45
- RGB=16,33,25 CMYK=88,74,86,64



- RGB=201,202,201 CMYK=25,18,19,0
- RGB=83,75,39 CMYK=68,64,95,32
- RGB=65,49,24 CMYK=69,73,97,50
- RGB=122,66,39 CMYK=53,78,93,25
- RGB=197,124,73 CMYK=29,60,75,0



- RGB=231,229,188 CMYK=14,9,32,0
- RGB=157,187,150 CMYK=45,18,47,0
- RGB=118,132,117 CMYK=61,45,55,0
- RGB=67,90,82 CMYK=78,59,67,18
- RGB=47,62,57 CMYK=82,68,73,39



- RGB=193,191,185 CMYK=29,23,25,0
- RGB=193,205,133 CMYK=32,13,57,0
- RGB=136,187,179 CMYK=52,15,33,0
- RGB=147,65,65 CMYK=488,85,73,11
- RGB=116,101,85 CMYK=61,66,67,9



- RGB=227,191,189 CMYK=13,31,21,0
- RGB=213,163,175 CMYK=20,43,21,0
- RGB=195,139,151 CMYK=29,53,30,0
- RGB=111,70,86 CMYK=63,78,56,14
- RGB=39,21,34 CMYK=81,90,71,61

较为冲突的色彩搭配



- RGB=232,228,227 CMYK=11,11,10,0
- RGB=225,209,11 CMYK=5,23,88,0
- RGB=245,73,0 CMYK=2,84,98,0
- RGB=84,160,79 CMYK=70,21,85,0
- RGB=100,113,179 CMYK=69,57,8,0



- RGB=219,144,25 CMYK=0,34,89,14
- RGB=94,213,209 CMYK=56,0,21,6
- RGB=26,45,39 CMYK=42,0,13,82
- RGB=255,110,151 CMYK=0,57,41,0
- RGB=241,170,166 CMYK=0,29,31,5



- RGB=255,229,0 CMYK=7,11,87,0
- RGB=81,255,0 CMYK=57,0,100,0
- RGB=255,0,0 CMYK=0,96,95,0
- RGB=0,60,255 CMYK=89,69,0,0
- RGB=0,255,170 CMYK=58,0,53,0



- RGB=184,247,136 CMYK=35,0,59,0
- RGB=97,255,105 CMYK=53,0,76,0
- RGB=88,210,232 CMYK=59,0,16,0
- RGB=242,182,182 CMYK=6,38,21,0
- RGB=232,237,81 CMYK=18,0,75,0



- RGB=185,14,250 CMYK=60,80,0,0
- RGB=176,253,247 CMYK=33,0,14,0
- RGB=29,253,0 CMYK=61,0,100,0
- RGB=255,22,2 CMYK=0,94,94,0
- RGB=255,255,29 CMYK=10,0,81,0



- RGB=255,251,250 CMYK=0,2,2,0
- RGB=255,221,0 CMYK=6,16,88,0
- RGB=245,70,12 CMYK=1,85,95,0
- RGB=56,31,23 CMYK=69,82,87,60
- RGB=24,71,159 CMYK=94,78,7,0