

第 2 章

PowerPoint 课件界面和导航设计



本章要点

- 课件界面设计的基本原则
- 界面设计的基本方法
- 母版技术在课件制作中的使用
- 导航界面的设计



技能目标

- 掌握界面设计的基本方法
- 熟练掌握母版的使用
- 掌握导航界面的设计方法

多媒体课件是由多种视觉、听觉元素所组成的综合体，其中视觉元素占有极其重要的地位，它是多媒体教学中传递教育信息最重要的手段。一个制作精美的课件不仅能帮助教师进行很好的教学，使学生便于理解和记忆，达到事半功倍的教学效果；同时也是听觉、视觉等感官上富有神韵的综合美的享受，使学生在学的过程中逐步提高自己的审美观。

但事实上许多课件的内容很充实，界面设计却很简单，而且布局单一、结构不合理，使得花费大量时间和精力制作的课件由于缺乏美感和吸引力而达不到预期的教学效果。



2.1 工作场景导入

【工作场景】

在 PowerPoint 中有许多母版可以供大家选择，而且使用起来也很方便，只需单击即可。若用户需要长期使用一个母版作为自己的 PowerPoint 文档的专用模板，而微软提供的母版并不是自己想要的，那么就需要自己动手制作所需要的母版，制作如图 2-1 所示的母版，供以后制作课件时使用。



图 2-1 制作的模板

【引导问题】

- (1) 什么是母版？
- (2) 如何创建母版？
- (3) 如何保存母版？



2.2 课件界面设计的基本原则

PowerPoint 课件的界面设计主要包括屏幕版面设计、色彩设计和显示次序设计, 这些是影响信息呈现效果的重要因素。

屏幕版面设计是对幻灯片内的媒体布局进行统筹安排, 为文字、图形、图像、影像等进行定位以及信息量和大小设计, 力求做到主次分明, 符合视觉传达规律, 如一次呈现一两个概念(避免出现大篇幅的文字), 主要教学内容处于醒目位置并占据主体面积等。

其主要原则有以下几点。

1. 简洁明了

界面设计最重要的原则就是简洁明了, 从美学的角度来讲, 整洁、简单明了的设计更有可取性。课件的操作界面避免烦琐, 内容应力求准确、简洁, 尽可能用较少的文字或简单的图表来表达所需的信息, 突出重点, 避免画面做得过于花哨, 并且同一画面的对象不宜过多, 否则将分散学生的注意力, 降低学习效果。课件内容宜言简意赅, 文字简练精辟, 过多的文字容易使人视觉疲劳, 而且干扰学生的感知; 若确需大量文字, 可采用语言声音的方式来代替。主题内容宜置于画面中部醒目的位置, 可以在显示中使用黑体字、加下画线、增大字的宽度、闪烁、反白和彩色来强调某些重要的、期望引起学习者注意的信息, 而精心选择一些简洁的线条和清新典雅的图案构成背景, 不仅可以赋予课件形式美, 而且可以赋予课件艺术品位。

但是, 在实际的 PowerPoint 课件制作过程中会遇到很多问题, 那么该如何应对呢?

(1) 我的 PowerPoint 课件要用的文字实在简化不了, 怎么办?

思路一: 提炼关键词, 如图 2-2 所示。

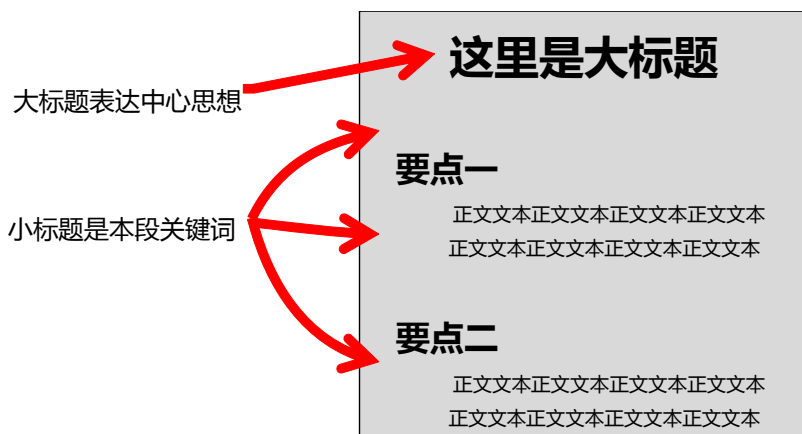


图 2-2 提炼关键词

思路二: 利用行间距留白, 如图 2-3 所示。



图 2-3 利用行间距留白

思路三：巧妙排版，如图 2-4 所示。

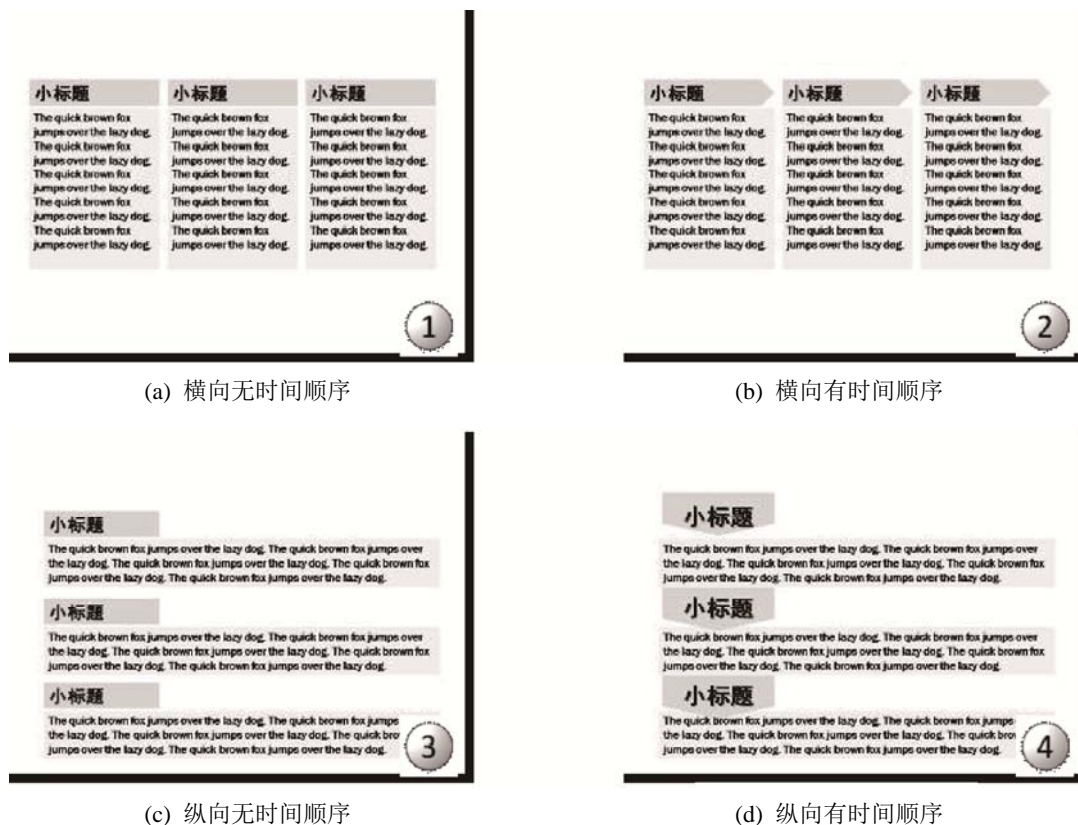


图 2-4 巧妙排版

(2) 我的 PowerPoint 信息量太大(见图 2-5)，怎么办？

原稿

自我评价：我是哪一类

- 讨好型——最大特点是不敢说“不”，凡事同意，总感觉到要迎合别人，活得很累，不快活。
- 责备型——凡事不满意，总是指责他人的错误，总认为自己正确，但指责了别人，自己仍然不快乐。
- 电脑型——对人满口大道理，却像电脑一样冷冰冰的缺乏感情。
- 打岔型——说话常常不切题，没有意义，自己觉得没趣，令人生厌。
- 表里一致型——坦诚沟通，令双方都感觉舒服，大家都很自由，彼此不会感到威胁，所以不需要自我防卫。

图 2-5 PowerPoint 信息量大

思路一：充分利用备注，如图 2-6 所示。

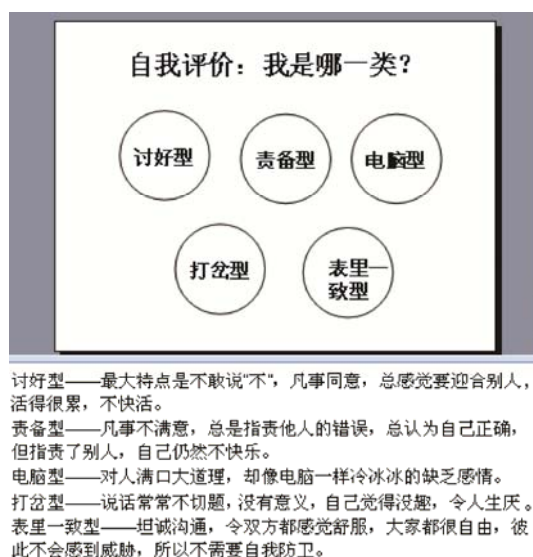


图 2-6 充分利用备注

思路二：拆成多个页面，如图 2-7 所示。

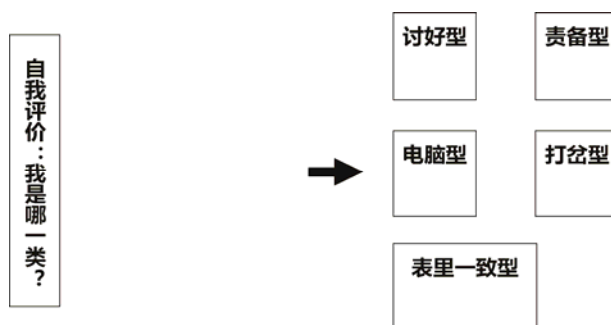


图 2-7 拆成多个页面

思路三：要点分条显示，如图 2-8 所示。

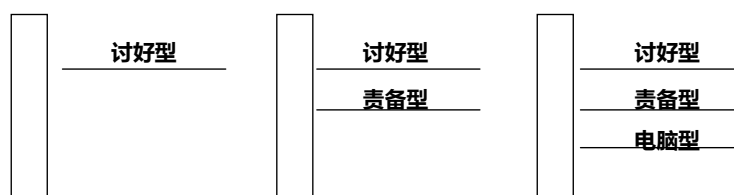


图 2-8 要点分条显示

(3) 我的 PowerPoint 像流水账(见图 2-9), 怎么办?

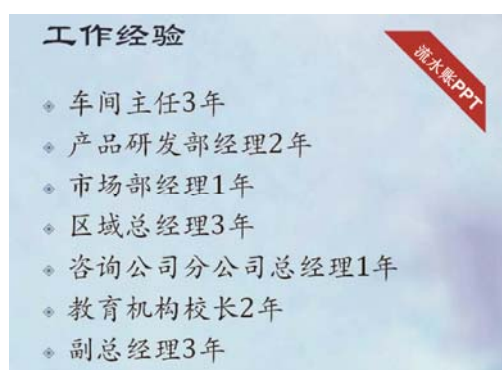


图 2-9 PowerPoint 像流水账

PowerPoint 优化思路如下。

- ① 卖点：从工作经历到职业生涯。
- ② 手法：图形化——上升曲线。
- ③ 素材：补充更多细节信息。
- ④ 知识点：金字塔原理——时间轴。

优化后的 PowerPoint 如图 2-10 所示。



图 2-10 优化后的 PowerPoint

2. 色彩协调

色彩设计是指对幻灯片的色彩基调、布局、对比、风格等作协调安排。色彩设计很重要，有的老师用色彩绚丽的背景，结果其上的文字融于其中，学生辨认困难；有的老师使用的字体色彩与背景色彩相近，造成文字模糊。

色彩设计的一般原则是总体协调、局部对比，具体如下。

(1) 色彩风格要与主题、科目、学生特征(如年龄)等相符，如对于小学生可以用绚丽的色彩。

(2) 色彩基调为内容服务，基调统一，切忌随意变化。

(3) 用好色彩对比与饱和度，适当增强背景色调与信息符号色调的对比，以深色的背景衬托浅色的内容；反之亦然。

(4) 参考色彩的心理学效应和行业象征性。下列背景色和文字颜色的组合就很合适：白色背景黑色文字、黑/灰色背景白色文字、蓝色背景白色文字，如图 2-11 所示。色块不宜使用红—绿、红—蓝、绿—蓝、蓝—黄等色彩搭配，这些色彩组合会在边界产生振荡和余像。



图 2-11 协调的色彩搭配

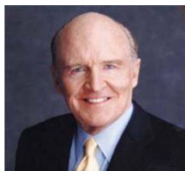
(5) 注意色彩失真问题。老师开发课件时使用的 CRT 或 LCD 显示器的显示效果与教室内的投影仪的显示效果会有所差异，最突出的是投影仪显示色彩看上去比较暗淡，画面的细微处会变得比较模糊，例如细线条或宋体字体中的横向笔画，可以采取适当增加对比度、对字体进行加粗等措施弥补。

3. 视觉化

幻灯片制作中应注重放映时的视觉效果，充分利用图文之间的结合，制作出令人赏心悦目的幻灯片。下面来看几个利用图文结合使幻灯片视觉化的实例。

图 2-12 是一张介绍杰克·韦尔奇的幻灯片，也许你觉得这已经是很视觉化的表现效果了，但请看图 2-13 所示的幻灯片，是不是有不一样的效果？

你们知道了，但是我们做到了。



杰克·韦尔奇 1960 年在 GE 公司开始自己的职业生涯，1981 年成为该公司的第八任董事长兼 CEO。在任期间，GE 公司的市值增长到 4000 亿美元，高居世界第一。

图 2-12 修改前的幻灯片

你们知道了
但是我们做到了

— Jack Welch



图 2-13 修改后的幻灯片

另外，还可以利用网格快速对齐大量图片，如图 2-14 和图 2-15 所示。



图 2-14 修改前的幻灯片

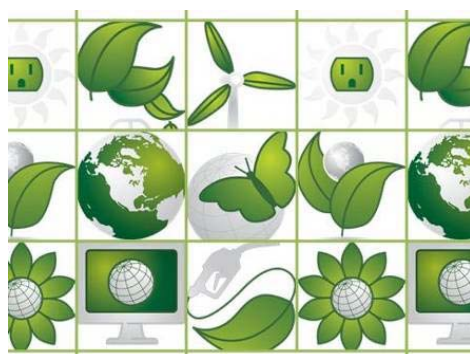


图 2-15 修改后的幻灯片

4. 注意显示次序，使幻灯片播放流畅

显示次序设计是指根据教学内容和课堂活动设计幻灯片的显示次序，包括页面内的媒体元素间的显示次序、页面间的显示次序、呈现时间以及动画效果的设计。页面内，媒体元素一般随教学进度显示，注重刺激的时效性、新颖性。页面间显示的顺序要自然、连贯，时间不能过快或过慢，以学生充分接收信息为限。幻灯片间的切换效果要统一，切忌随意变化，一般随主题而定。注意不同的切换有不同的效果，比如，直接切换显得轻快、利索，淡入淡出可以表示时间的流逝和情境的变迁等。



2.3 界面设计的基本方法

2.3.1 修饰演示文稿

对于演示文稿，可以通过使用设计模板、修改母版和调整配色方案 3 种方法来控制幻灯片的外观，从而使所有幻灯片具有统一的风格。同时通过背景设计，可以修改幻灯片的背景颜色及其填充效果。

1. 设计模板的选择

设计模板以文件形式出现，其扩展名为.pot，其中定义了配色方案、标题母版、幻灯片母版以及一组精心设计的背景对象，还包括各种插入对象的默认格式。

(1) 若用户想要修改当前演示文稿的模板，可以采用以下方法。

① 在功能区中打开“设计”选项卡，如图 2-16 所示。



图 2-16 “设计”选项卡

② 在模板列表框中选择所需的设计模板并单击即可。

(2) 若用户想将当前演示文稿保存为模板，供以后创建新的演示文稿时使用，可以采用以下方法。

① 执行“文件”选项卡中的“另存为”命令。

② 在打开的“另存为”对话框中设置“保存类型”为“演示文稿设计模板”。

2. 配色方案的使用

在设计模板和母版中，幻灯片的颜色是通过一套配色方案来设置的。既可对演示文稿中的所有幻灯片设置一种配色方案，也可以对单张幻灯片独立设置一种配色方案。配色方案由 8 种颜色组成，包括一种背景颜色和用于显示特定对象的 7 种颜色。

1) 查看和选择标准配色方案


(1) 打开演示文稿后，在功能区中打开“设计”选项卡，单击右侧的“颜色”按钮 ，如图 2-17 所示。



图 2-17 展开配色方案列表项

(2) 在“内置”配色方案列表中将光标置于要选择的配色方案上。

(3) 右击选中的配色方案后弹出快捷菜单，如果执行“应用于所有幻灯片”命令，则演示文稿中所有幻灯片均采用当前所选的配色方案；如果执行“应用于所选幻灯片”命令，则仅当前幻灯片采用所选配色方案，如图 2-18 所示。



图 2-18 选择幻灯片的配色方案

2) 自定义配色方案

(1) 在配色方案列表框的底部，执行“新建主题颜色”命令，在弹出的“新建主题颜色”对话框中选择所需颜色，如图 2-19 所示。




图 2-19 编辑配色方案

(2) 对“背景”“文本和线条”“阴影”“标题文本”“填充”“强调”“强调文字和超链接”等 8 种颜色进行设置。修改任一对象的颜色后，可单击“添加为标准配色方案”按钮，将当前的颜色配置保存为标准的配色方案，供用户以后选用。

3) 复制配色方案

当用户需要将某一张幻灯片的配色方案应用到另一些幻灯片上时，可以复制配色方案，其操作步骤如下。

(1) 切换到功能区的“开始”选项卡，选中设定好配色方案的幻灯片。

(2) 双击“开始”选项卡中的“格式刷”按钮.

(3) 在需要复制配色方案的幻灯片上单击即可。

4) 背景颜色和填充效果

(1) 选中需要改变背景颜色的幻灯片。

(2) 在功能区中打开“设计”选项卡，单击界面右侧的“背景样式”按钮，如图 2-20 所示。

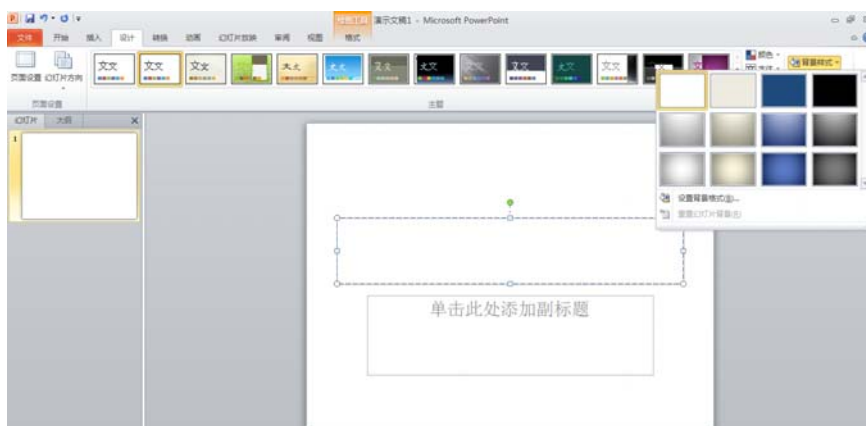


图 2-20 背景样式选择

(3) 执行“设置背景格式”命令，将出现如图 2-21 所示的“设置背景格式”对话框。单击“全部应用”按钮，则背景修改适用所有幻灯片；单击“关闭”按钮，则背景设置仅对当前幻灯片有效。若选中“隐藏背景图形”复选框，则母版中设计的背景图形将不在幻灯片中显示。



图 2-21 “设置背景格式”对话框

(4) 单击“设置背景格式”对话框中“颜色”下拉按钮，可在其中选择其他背景颜色；也可选择“渐变填充”“图片或纹理填充”“图案填充”选项，对背景的填充效果进行设定。

2.3.2 界面的布局方法

设计课件界面，需要掌握简单的布局方法，很多课件的界面就是通过对课件内容要素的排列来完成的。因此最基本的学习过程就从学习布局开始。

(1) 完成课件界面元素制作。如一个以图片展示为主题的课件界面，一般包括图片及图片的标题、图片说明等要素，要先把这些内容做好。图 2-22 是没有添加任何修饰的课件效果。



作品欣赏：夕阳

图 2-22 修饰前的课件效果

(2) 根据版面，对这些内容要素的位置、大小进行排版，并添加样式等。如可以对图片添加边框、调整文字的色彩、添加背景等。同样的内容，排版不同，风格自然不同。修饰后的课件效果如图 2-23 所示。



图 2-23 修饰后的课件效果

(3) 可以利用 PowerPoint 功能区中的“设计”选项卡，为幻灯片应用一种主题，从而快速改变幻灯片的外观，如图 2-24 所示。所谓 PowerPoint 的主题，是一种可以快速改变幻灯片颜色、字体以及样式效果的一整套设置。

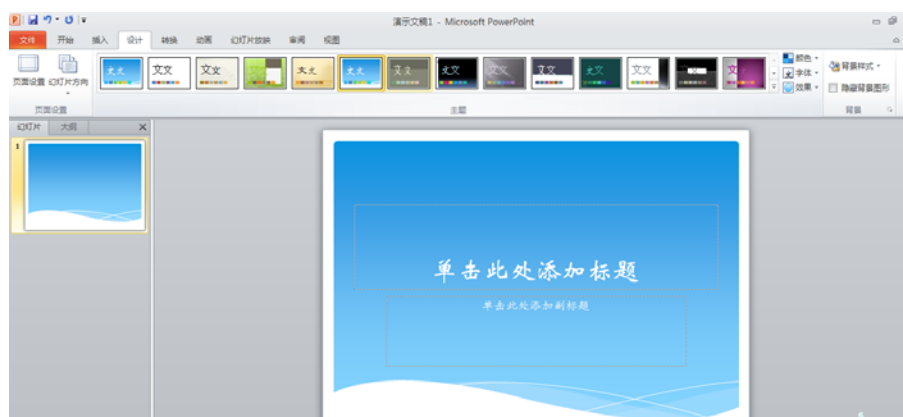


图 2-24 为幻灯片设计主题

(4) 如果系统内置的主题不能满足要求，可以更改颜色、字体及样式。

2.3.3 课件封面

如果按课件的结构及功能为课件的界面进行分类，通常一个课件的界面可以分为以下几种类型：课件封面、课件主界面、课件内容界面、课件帮助界面和课件退出(结束)界面。其中课件内容界面变化较多，一般根据其展示的内容进行一定的变化，这样也可以让课件界面看起来统一并有变化。

另外，在课件的开始部分即课件封面出现之前，有的还会有课件片头动画，在课件的结束界面也通常有动画出现。

课件封面一般是课件开始使用时展示给用户的第一个界面，它包括课件的标题、老师与单位的基本信息、开始的链接，以及必要的说明等。其最大的功能是容易引起使用者的注意，告诉使用者一些基本信息。

像书的封面一样，课件封面要力求设计新颖、有创意，给人一种焕然一新的感觉。

设计课件封面的要素一般为文字和图片，为了增加感染力，可以在此界面外播放与课件内容主题相符的背景音乐，添加 Logo 或部分修饰动画元素等，如图 2-25 所示。



图 2-25 课件封面

课件封面的设计主要是课件标题的布局设计，一般封面都是基于“图片+标题”方式。

2.3.4 课件主界面

PowerPoint 课件的主界面一般是幻灯片的导航界面，有的课件主界面与封面是合二为一的。

通常，PowerPoint 课件的主界面就是一页目录幻灯片，如图 2-26 所示。



图 2-26 课件目录界面

对于课件来说，主界面应当包括课件的主题内容结构并能进行相应的跳转。

课件主界面上的目录与后面介绍的导航设计方式相同，只是主界面没有导航那样的版面限制，所以版面设计要灵活得多，如图 2-27 所示。



图 2-27 灵活的课件目录界面

图 2-28 中的课件界面则做了很大的变化，无论是从位置还是按钮的形态上都做了优化，

以便与课件使用对象的年龄相符。



图 2-28 优化的目录排列

2.3.5 课件内容界面

一般课件中内容界面最多，对于内容界面的设计 requirements 是：风格统一，内容部分要占据界面的主要位置，容易被学习者关注和阅读，如图 2-29 所示。



图 2-29 课件内容界面

为了吸引学习者的注意，最常用的内容界面是利用框架形式，即在呈现内容部分时用框架将其“包围”，如图 2-30 所示。



图 2-30 带框架的课件内容界面

具体内容的呈现也可以利用框架形式，如图 2-31 所示。

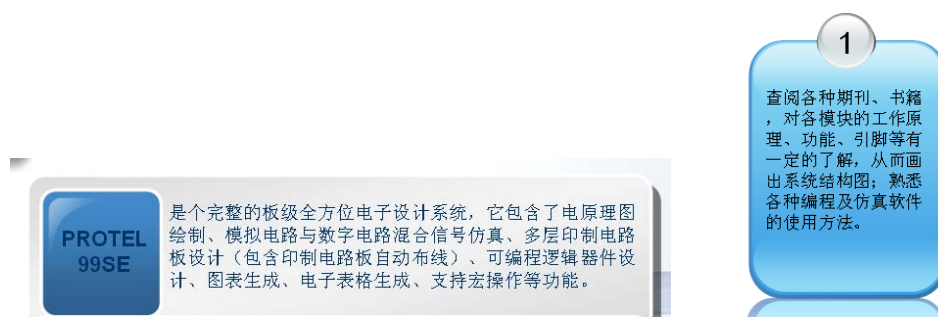


图 2-31 带框架的课件内容显示

在内容界面中，除了要考虑显示内容的位置与面积外，还应当考虑内容的呈现方式与顺序。为了帮助学生注意与理解所呈现的内容，课件多采用多媒体/多通道(感观)的方式来呈现内容，如图 2-32 所示。



图 2-32 课件内容界面

2.3.6 课件的帮助界面

课件界面的设计要简洁，也要友好。所谓界面友好，就是要让用户明确课件界面中各元素的功能，不要产生歧义。比如一个按钮的设计，如果用户不知道是干什么用的，或者是看到“返回”按钮却不明白是返回上级内容，还是返回主菜单，觉得迷糊，就没有做到友好性。

课件的友好性还体现在尊重用户的操作习惯上，很多教师与学生在长期使用计算机的过程中对一些操作都有相对固定的认识，课件界面设计就应当遵从这种约定与认识。

课件的帮助界面一般是为用户提供课件的使用帮助信息，但并非所有的课件都有帮助界面。课件的帮助与使用说明，有的是以文档的方式提供，有的是通过文字说明或鼠标悬停告诉用户软件的操作流程与功能并整合到课件中，也有的是制作独立的课件帮助界面，如图 2-33 所示。



图 2-33 课件帮助界面

通过文字指示，可以帮助用户明确按钮的功能。如图 2-34 所示，通过按钮等指示，帮助用户明确课件的使用流程。

除了以上为用户提供的帮助和指导信息外，很多课件中还设计了专门的帮助界面，通常包括以下内容。

(1) 课件制作工具与所需要的运行环境，如需要安装使用的软件、计算机屏幕分辨率大小、字体等素材资源目录结构等。

(2) 课件的结构与操作顺序指南，包括课件的结构图、课件中各部分元素功能的说明、操作方法等。

(3) 课件的使用范围与适用对象，学习者需要做哪些准备，需要知道哪些基础知识。

(4) 课件的教学设计思想与过程，以及课件的使用方法与教学情境介绍。

(5) 也有把课件制作者的基本信息一并整合到课件帮助界面中的情况。



图 2-34 课件中的按钮指示

2.3.7 课件的退出界面

退出界面大致有两种形式：一是说明型，即说明课件制作者、参与人员等；二是致谢型，即使用“谢谢观赏”“批评指正”等内容。

1. 说明型

说明型退出界面，一般是在结束课件时呈现课件参与人员等相关信息，通常出现在学

术报告、讲座等场合,如图 2-35 所示。

一般此类结束界面采用文字动画(自下而上,然后消失)的形式,出现的信息也很多。

2. 致谢型

致谢型退出界面,一般是在结束课件时呈现对观众的感谢语,通常出现在公开课的课件、报告讲座中,如图 2-36 所示。

此类型退出界面多以文字居中的形式出现,当然也可以选择团队合作、握手等一类的图片作为界面中的修饰元素。



图 2-35 说明型退出界面

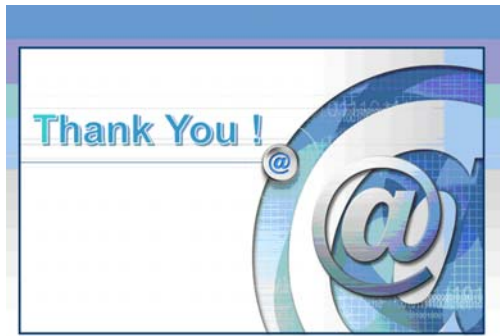


图 2-36 致谢型退出界面



2.4 母版技术在课件制作中的应用

在学校里,老师都选择 PPT 作为课件制作工具,那么如何让自己制作的课件更好看呢?有的老师喜欢找一些漂亮的模板,利用模板来修饰和美化课件。实际上在 PPT 中还有一个母版工具,利用母版设计制作课件界面比使用模板更高效。下面就来一起学习什么是母版,以及如何利用母版。

2.4.1 母版概述

1. 什么是母版

想一想,如果要制作 10 个橡皮泥娃娃,你是一个一个去捏吗?当然,你可以一个一个去捏,但最好的方法是制作出一个模具,然后把橡皮泥放到模具里就可以了,这样做不仅高效,而且最大的优点在于,如果你需要修改娃娃的形象,只需要更改模具即可,而不是重头再一个一个去捏。

母版就是幻灯片的模具。虽然 PPT 课件里的幻灯片各不相同,但有很多张幻灯片会使用相同的背景、相同的导航结构、相同的提示信息、相同的字体格式等,为什么不把这些相同的東西做到母版(模具)里呢?这样就可以利用母版统一设计幻灯片的背景、幻灯片的导航和幻灯片上的文字格式。或者说,如果你想在多张幻灯片上显示相同的元素,那么处理元素最好的方式并不是直接添加到幻灯片上,而是添加到母版上。

2. 母版和模板有什么区别

相比母版，大家更熟悉模板，实际它们是交织在一起的，很多幻灯片模板都是利用母版设计出来的。模板最大的功能就是提供了统一设置幻灯片或部分幻灯片背景的方法，但却没有批量修改幻灯片背景和幻灯片上对象的功能，如果要批量修改幻灯片的背景及上面的对象必须要利用母版功能。

若想把一个 PPT 课件里的标题文字统一修改为黑体，字号大小为三号，利用幻灯片的模板是无法实现这样的功能的。

所以母版与模板都可以同时设置多张幻灯片的背景及风格，但母版具有编辑修改功能。

2.4.2 母版的使用

母版是一种特殊形式的幻灯片，用于统一演示文稿中幻灯片的外观，控制幻灯片的格式。PowerPoint 提供的母版分为 3 种，即幻灯片母版、讲义母版和备注母版，分别用来控制幻灯片、标题幻灯片、讲义和备注的格式。一旦用户对母版的内容作了修改，这种变化在新模板所定义的母版中就将保留下来。

幻灯片母版定义了幻灯片的布局信息，包括设置标题文本和段落文本的字体、字号、颜色等基本特征，插入日期和时间、幻灯片编号及页脚，设定幻灯片的背景色和一些特殊效果。

标题幻灯片的样式(包括标题与副标题的格式)和讲义母版用于控制打印演示文稿讲义时的外观，设置页眉和页脚、日期和时间、幻灯片编号以及每页所打印的幻灯片的个数。

备注母版主要设定幻灯片及其备注文本的位置，影响备注页的外观。

1. 建立幻灯片母版

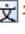
幻灯片母版通常用来统一整个演示文稿的幻灯片格式，一旦修改了幻灯片母版，则所有采用这一母版建立的幻灯片格式也随之发生改变。建立幻灯片母版的步骤如下。

(1) 启动 PowerPoint，新建或打开一个演示文稿。

(2) 单击“视图”选项卡中的“幻灯片母版”按钮，进入幻灯片母版视图状态，此时“幻灯片母版”选项卡也随之展开，如图 2-37 所示。



图 2-37 “幻灯片母版”选项卡

(3) 单击“字体”按钮  字体，在弹出的下拉菜单中选择所需的字体，若想自己设置字体，可执行“新建主题字体”命令，在弹出的如图 2-38 所示的对话框中设置好相应的选项后单击“保存”按钮返回。

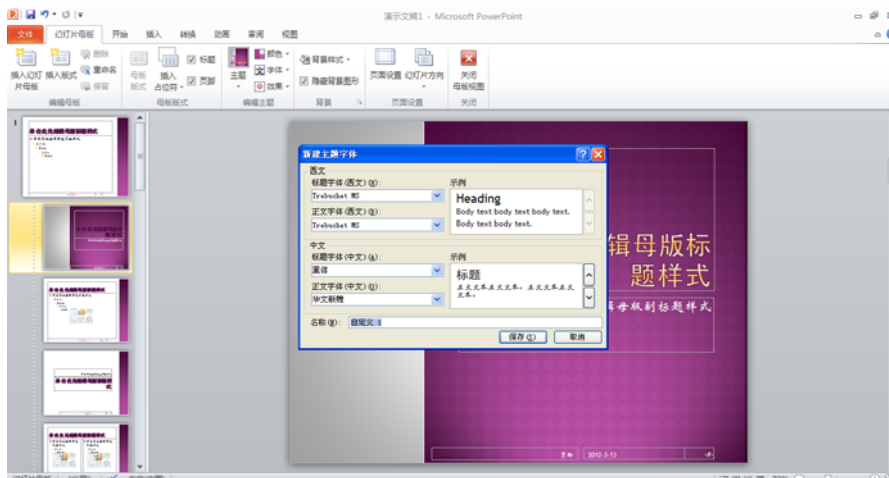


图 2-38 设置母版字体格式

(4) 右击“单击此处编辑母版文本样式”及下面的“第二级”“第三级”等字符，仿照上面第(3)步的操作设置好相关格式。

(5) 分别选中“单击此处编辑母版文本样式”“第二级”“第三级”等字符，单击鼠标右键，在弹出的快捷菜单中执行“项目符号和编号”命令，打开“项目符号和编号”对话框，设置一种项目符号样式后，单击“确定”按钮，即可为相应的内容设置不同的项目符号样式。

(6) 选中“页脚”复选框，即可对日期区、页脚区、数字区进行设置，如图 2-39 所示。

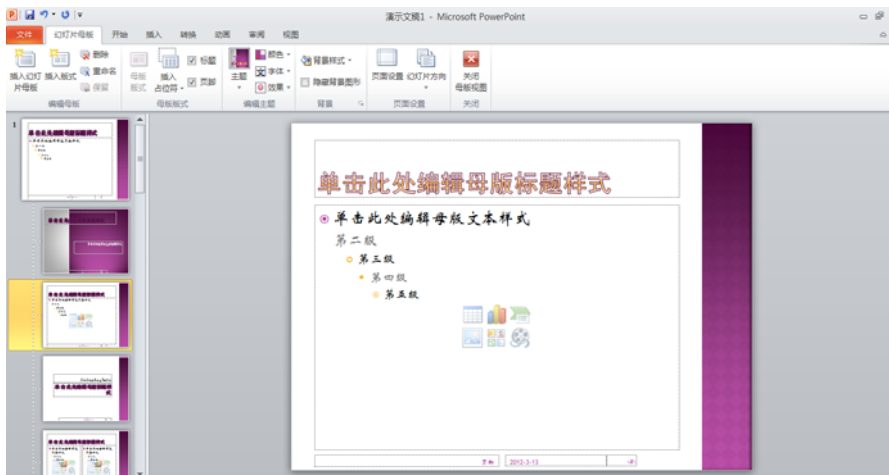


图 2-39 设置页脚

(7) 单击“插入”选项卡中的“图片”按钮，打开“插入图片”对话框，展开事先准备好的图片所在的文件夹，选中该图片将其插入母版中，并定位到合适的位置。

(8) 全部修改完成后,单击“幻灯片母版”选项卡“编辑母版”组中的“重命名”按钮,打开“重命名版式”对话框(见图2-40),输入一个名称(如“标题和内容”)后,单击“重命名”按钮。

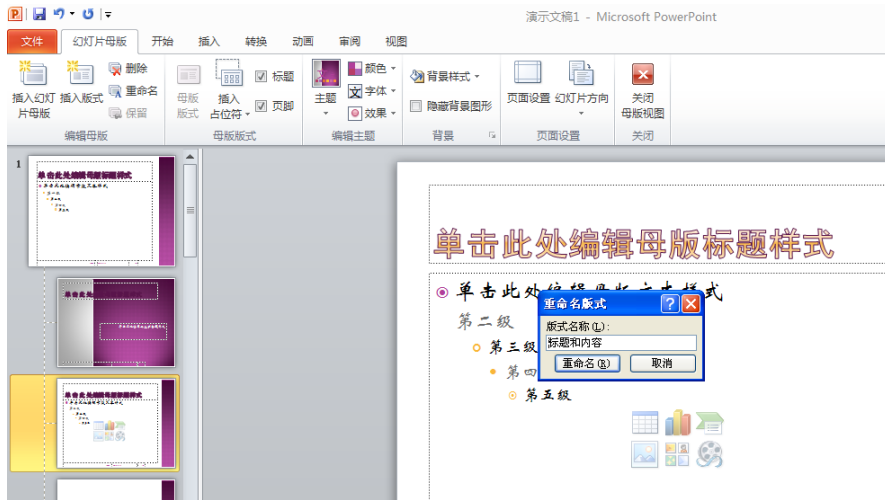


图 2-40 重命名母版

(9) 单击“幻灯片母版”选项卡中的“关闭母版视图”按钮,则幻灯片母版制作完成。

2. 建立标题母版

前面提到,演示文稿中的第一张幻灯片通常使用标题幻灯片版式。现在就为这张相对独立的幻灯片建立一个标题母版,用以突出显示演示文稿的标题。建立标题母版的步骤如下。

(1) 在幻灯片母版视图状态下,单击“幻灯片母版”选项卡中的“插入幻灯片母版”按钮,进入标题母版状态,如图2-41所示。

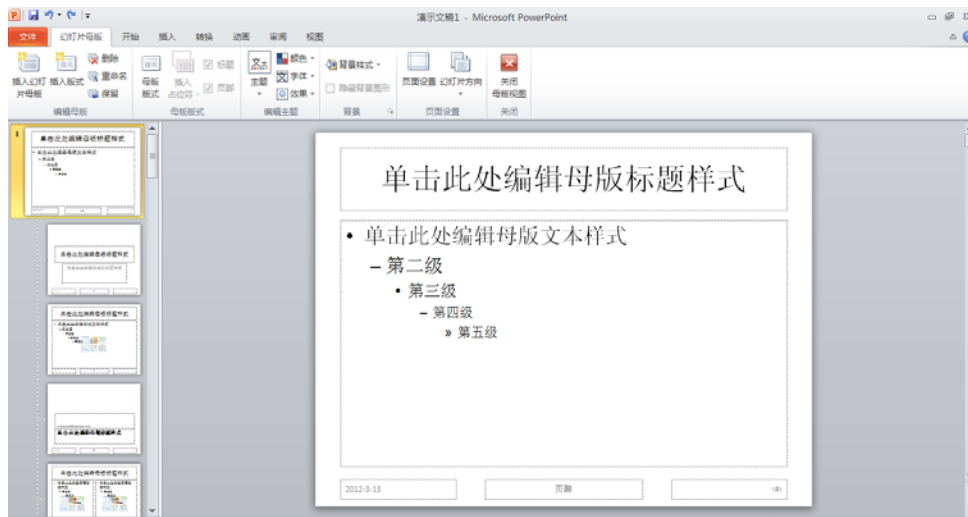


图 2-41 新建标题母版

- (2) 仿照上面建立幻灯片母版的相关操作, 设置好标题母版的相关格式。
- (3) 设置完成后, 退出幻灯片母版视图状态。

技巧: 如果想为某一个演示文稿使用多个不同的母版, 可以在“幻灯片母版”选项卡中, 单击“插入幻灯片母版”或“插入版式”按钮, 新建一对母版(此时, 大纲区中又增加了一对母版缩略图, 如图 2-42 所示), 仿照上面的操作进行编辑修改, 并进行重命名(如“演示母版之二”等)。

3. 母版的应用

母版建立好以后, 下面将其应用到演示文稿上。

- (1) 启动 PowerPoint, 新建或打开某个演示文稿。
- (2) 当新建一个文档, 需要该模板时, 在“设计”选项卡中单击主题后的下拉按钮, 从弹出的“所有主题”列表中选择“浏览主题”选项。
- (3) 双击想要应用的母版文件(如“演示母版.pot”), 即使用了对应母版。

注意: 母版修改完成后, 如果是新建文稿, 请仿照上面的操作, 将当前演示文稿保存为模板(演示母版.pot), 供以后建立演示文稿时调用; 如果已经制作好演示文稿, 则可以仿照上面的操作, 将其应用到相关的幻灯片上。

4. 如何利用母版设计与制作课件界面

利用母版制作课件界面, 关键要做两件事情。

- (1) 考虑好课件界面的布局, 分好导航区、内容区及美化区, 为不同的界面类型设计不同的母版。

导航区主要是提供课件的导航结构, 美化区主要是幻灯片上的修饰元素。

课件界面主要包括封面、主界面、内容界面和结束界面等。

- (2) 提出幻灯片中的共同要素, 决定哪些内容需要放在母版中。尽量做到课件界面与内容相分离, 这样可以大大提高母版的重用率。

图 2-43 为 PPT 课件母版的一个示例。其中, 母版 2 是课件的封面, 母版 3 和母版 4 是内容界面, 另外, 还可以添加一些小的动态图片作为修饰元素, 第 5 张是结束界面。

随着时间的积累, 大家都可以拥有一个自己的母版库。我们可以为每种类型的界面多制作几个风格, 那样作起课件界面就会更快了, 也会有更多个性的选择。

5. 使用母版应当注意的问题

- (1) 利用遮挡。因为母版上面的对象都会在幻灯片上显示出来, 为了高效, 我们也不会为每一张幻灯片都制作一个母版, 那样也就失去了母版的意义, 那么如何让一些对象不在特别的幻灯片上显示出来呢? 我们可以在这些幻灯片上绘制一些与前景色相同的形状, 把不想显示的对象遮挡住。

(2) 在利用幻灯片母版设计界面时, 利用绘制的形状, 可以非常方便地分割幻灯片的布局, 在这里应当注意长宽比例, 以及背景颜色与文字颜色的搭配。课件界面要求简洁, 不要使用太多色彩, 但对比一定要强, 以保证投影效果。



图 2-42 添加后的母版缩略图

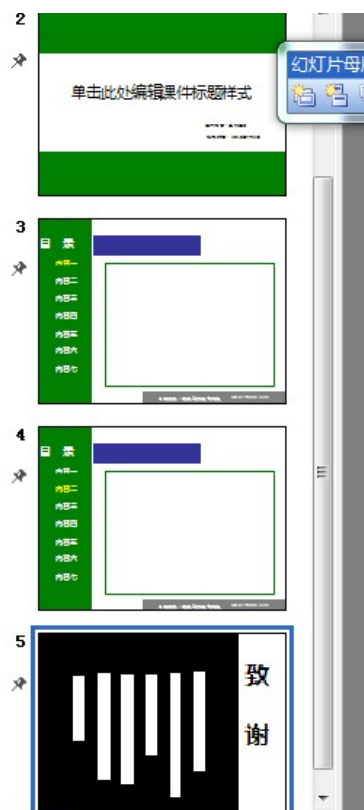


图 2-43 母版制作范例

(3) 在母版上也可以添加一些自定义动画效果，或插入 Gif 动态图片以及 Flash 动画，这些动画也会在应用此母版的幻灯片上显示出来，这是美化幻灯片的一种很好的方法。



2.5 导航界面的设计

从课件界面构成来看，课件界面主要分为 3 个区域：课件内容区、课件导航区(辅助信息)和美化修饰区。

内容区是课件界面的主要部分，导航的作用主要是用来指示当前内容所处的位置，以及进行相关内容跳转的方法。

课件界面美化或装饰并不是必须在课件上体现，界面自身所采用的布局、颜色、对象大小、排列都起到了美化修饰的作用。图 2-44 所示为导航界面示例。

利用 PowerPoint 制作的课件，一般可以通过单击鼠标，对课件的内容进行一页接一页的展示。但这种课件内容展示的方式比较机械，而且让别人无从了解课件整体内容结构等方面的信息，所以在课件制作中通常利用一定的导航方式来控制课件内容的展示过程和结构。



图 2-44 导航界面示例

2.5.1 导航界面的设计形式

导航条是课件制作中最常用的一种导航方式。它一般出现在课件界面的边缘，有时显示课件的整体结构，有时显示课件内容所在的位置。

导航这个词来源于 Web 的页面设计，导航的主要功能是让用户知道自己所处的位置，并能够从相应的幻灯片上跳转到相关的内容。所以导航设置最基本的要求就是：指示清楚，有去有回，控制幻灯片的播放顺序。

导航有各种样式与风格，常见的有以下几种。

(1) 指示型的导航(见图 2-45)。这种方法可用于设计导航，也可用于设计课件内容，如可以将当前需要强调的内容设计得有别于其他内容。



图 2-45 指示型导航

此类导航的最大特点是按一定的规则组合一批图形，按幻灯片的播放位置更改特定位置的形状色彩和大小，以起到指示作用。

(2) 利用时间线等形式的形状组合进行位置指示与导航，此种方式变化较多。如图 2-46 所示，数字可以用实际所处位置的内容标题代替。它是用图示制作的内容导航：用图示做导航可以让界面活泼一些，但图示是否能显示当前内容则要看图片的选择了。

(3) 目录导航(见图 2-47)。一般目录导航可以作为课件的主要界面，因为涵盖了课件主要的内容结构，会突出显示，很难做到小巧，所以目录导航很少会出现在每张幻灯片上。使用目录导航常用来指示课件的二级结构菜单。目录的形式一般是绘制一些按钮形状进行

排列,当然也可以选择图片等形式,目录导航可以灵活控制课件内容的跳转。



图 2-46 活泼的导航界面



图 2-47 目录导航

(4) 按钮+标题导航(见图 2-48)。如果课件内容的结构比较复杂,在每一个课件界面都放置导航会非常困难,所以很多情况下,在课件界面上会采用变通的方式,即只标明当前幻灯片的内容与前后幻灯片的关系。

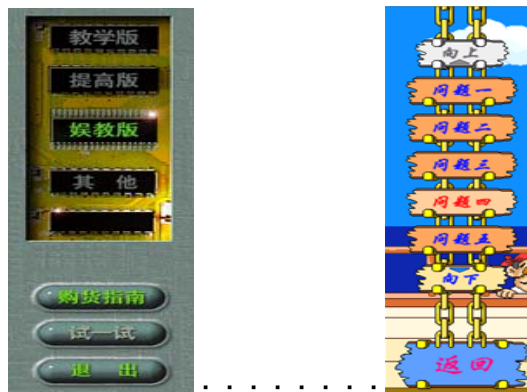


图 2-48 按钮+标题导航

注意: 在课件中虽然注重导航的应用,但导航应当重视版面的布局,要小巧而灵活,不当占抢占显示课件内容的空间。

2.5.2 导航界面的设计方法

一个成功的课件,必须有课件的导航菜单。导航菜单的表现形式有多种,现以 PPT 课

件为例, 总结归纳如下。

1. 通过首页的超级链接设置导航菜单

一般在课件首页设置超级链接菜单。设置的可以是文字超级链接, 也可以是图片超级链接。设置好超级链接后, 每一小节最后一张幻灯片必须有一个“返回”按钮。这样, 就实现了课件的模块操作效果。通过超级链接设置导航的示例如图 2-49 所示。

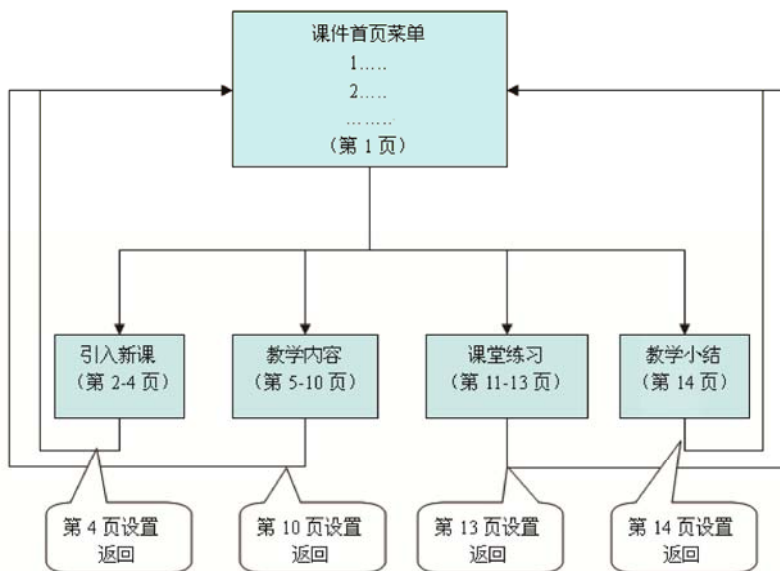


图 2-49 通过超级链接设置导航

2. 通过幻灯片母版设置导航菜单

单击“视图”选项卡“母版视图”组中的“幻灯片母版”按钮后, 打开“幻灯片母版”选项卡, 可以对母版进行编辑。进入母版编辑页, 如果用户不喜欢原来默认样式, 则可以把所有的样式都删除, 保留一个空白母版。在母版上可以设置背景、页面边框、动作按钮及菜单等功能。

例如, 在母版中设置如图 2-50 所示的菜单按钮, 制作好超级链接的跳转页面, 保存后, 则在每一张幻灯片上都会显示这个菜单。上课时, 不管在课件的什么位置, 教师都可以单击这个菜单来达到跳转目的, 而不会因为不知道跳转页面而手忙脚乱。



图 2-50 通过母版设置导航菜单

3. 通过触发器设置导航菜单

我们还可以利用触发器制作交互课件菜单, 即利用动作按钮来控制课件中目录菜单的出现。需要时单击按钮, 目录菜单即出现; 不需要时再单击按钮, 目录菜单即消失。因为目录菜单需要在每一个幻灯片页面中根据教学的需要随时调出使用, 所以必须在幻灯片母版中制作。

播放时，只有一个按钮显示在窗口中，单击此按钮时，从按钮中弹出一个菜单，再单击一下按钮，菜单收回。这个过程要配合菜单的出现方式和退出方式实现，其中的菜单项设置了超级链接。

以上几种方法的操作过程比较简单，这里不再举例。



2.6 回到工作场景

通过 2.2~2.5 节的学习，学生应学会制作 PPT 中的母版以及相关的基本操作，这些知识足够完成 2.1 节中的工作场景。

(1) 将模板图片、Logo 等素材准备好，并设置好要做的模板的字体、颜色等属性，如图 2-51 所示。

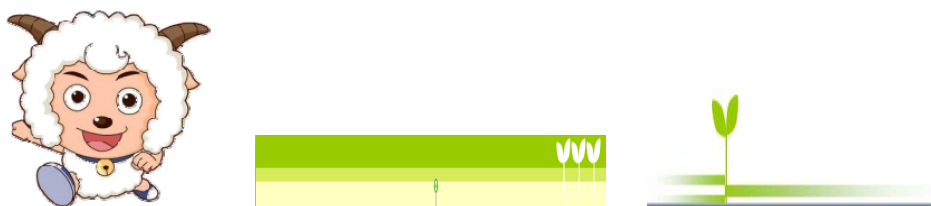


图 2-51 母版图片

(2) 新建一个 PPT 文件，显示一个空白的 PPT 文档，如图 2-52 所示。

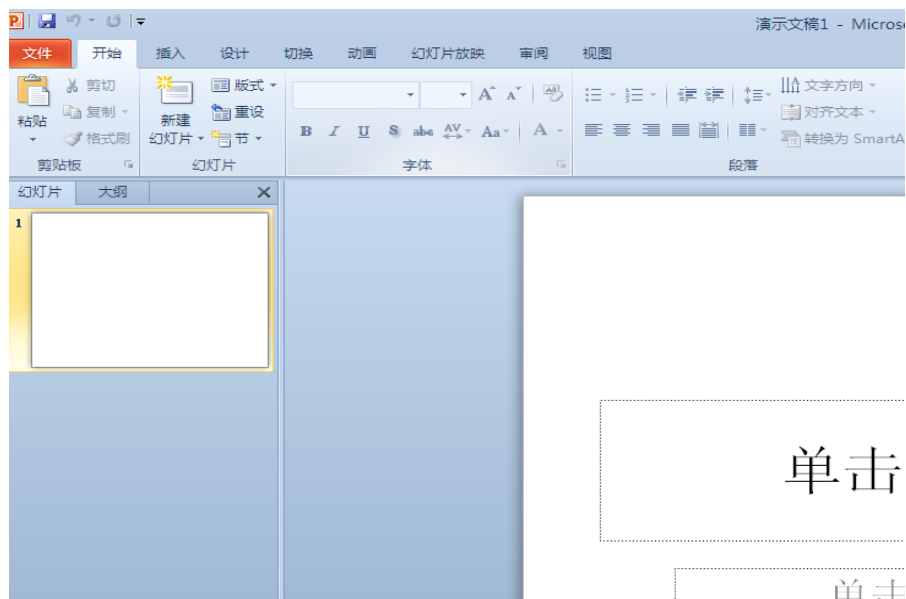


图 2-52 创建 PPT 空文档

(3) 切换到“视图”选项卡，如图 2-53 所示。

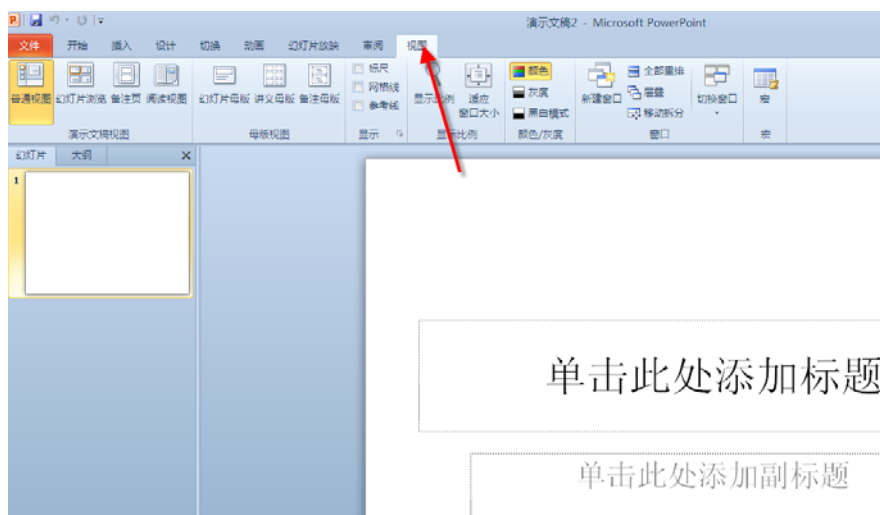


图 2-53 “视图”选项卡

(4) 单击“幻灯片母版”按钮，如图 2-54 所示。

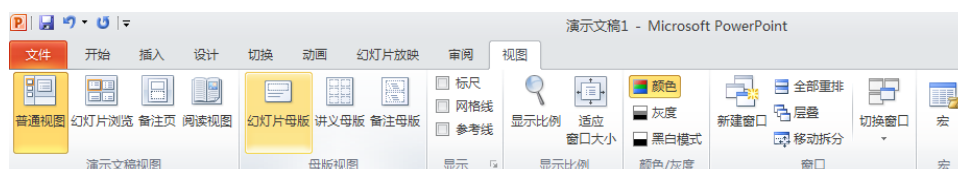


图 2-54 单击“幻灯片母版”按钮

(5) 调出“幻灯片母版”选项卡，如图 2-55 所示。

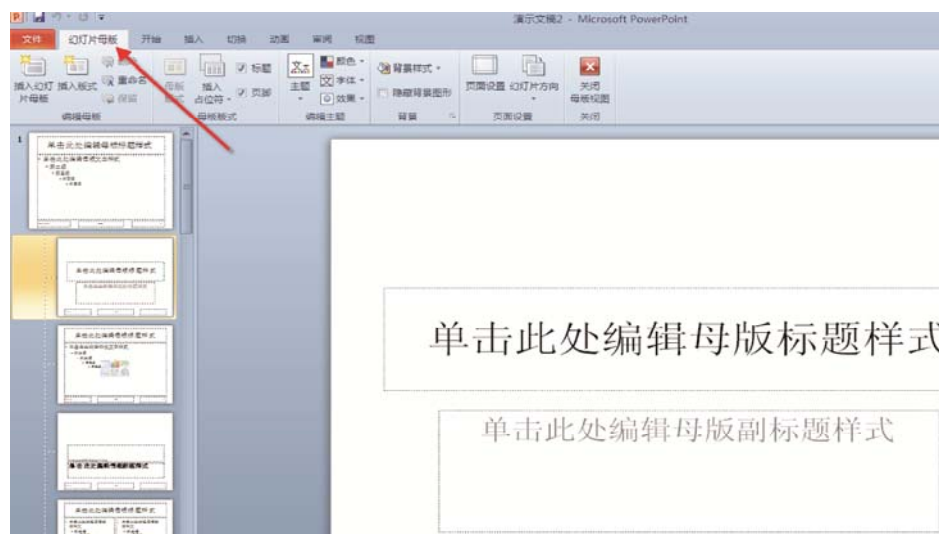


图 2-55 “幻灯片母版”选项卡

(6) 将要插入的图片插入到第一页，如图 2-56 所示。

(7) 单击“幻灯片母版”选项卡右上角的“关闭母版视图”按钮，如图 2-57 所示。

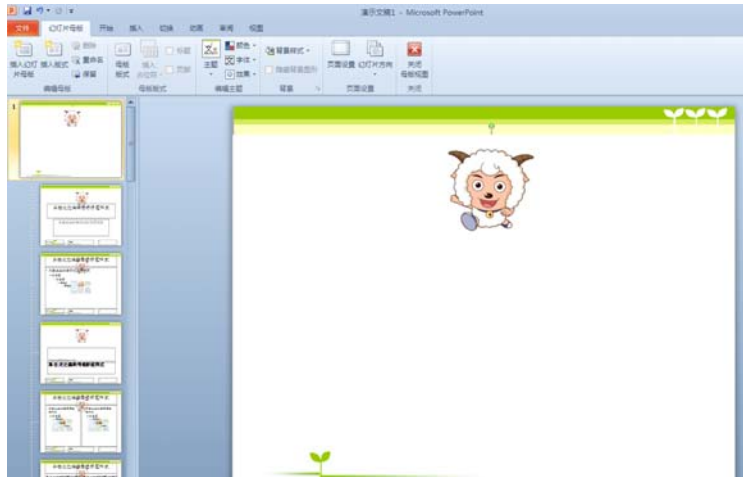


图 2-56 插入图片

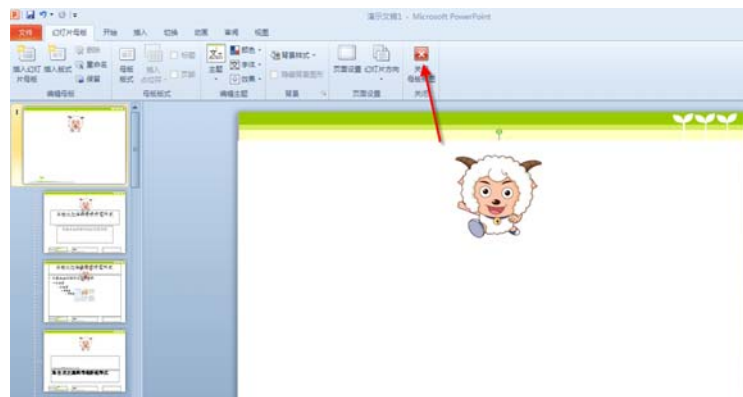


图 2-57 单击“关闭母版视图”按钮

(8) 完成母版的创建，如图 2-58 所示。

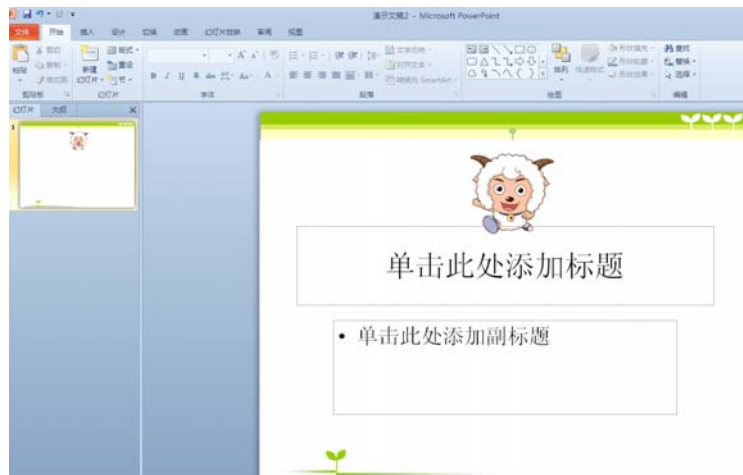


图 2-58 完成母版的创建

(9) 依次执行“文件”→“另存为”命令，在打开的“另存为”对话框中设置保存类型为“PowerPoint 模板(*.potx)”，如图 2-59 所示。

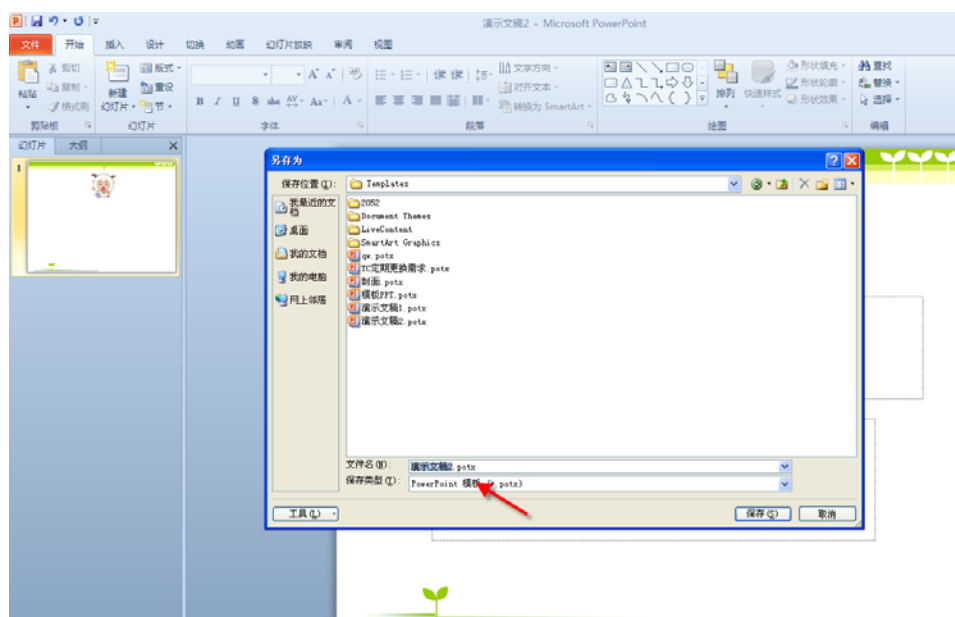


图 2-59 保存母版

(10) 此时模板已经做好，当新建一个文档，需要该模板时，在“设计”选项卡中选择“浏览主题”选项，再导入模板即可，如图 2-60 所示。

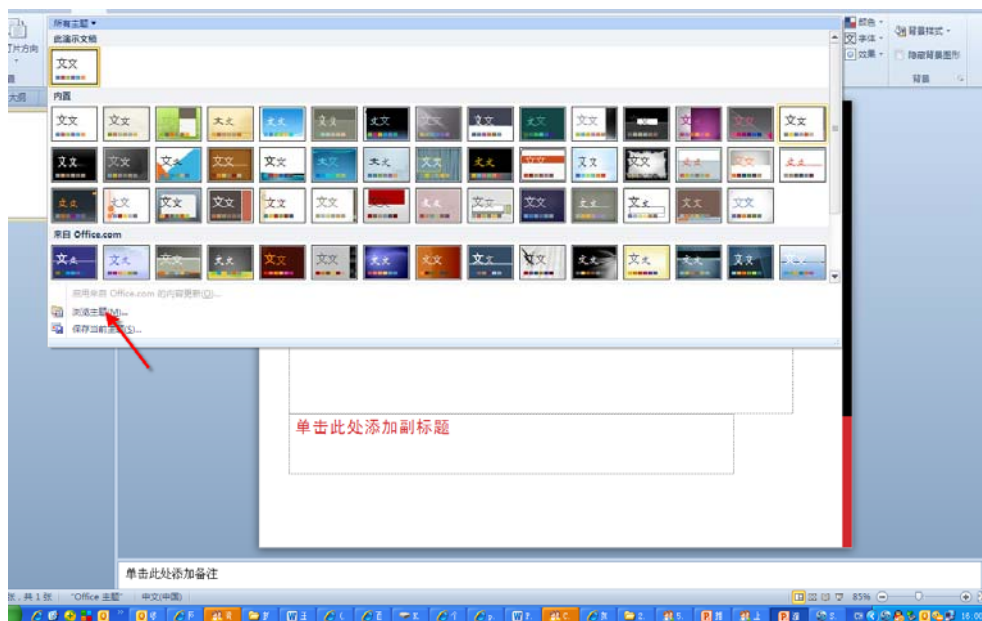


图 2-60 导入模板



2.7 工作实训营

2.7.1 训练实例

1. 训练内容

- (1) 创建一个母版，根据本章介绍的知识对母版进行相应的设计。
- (2) 寻找具有不同导航系统的 PPT 课件，通过比较学习各种导航的设计。

2. 训练目的

本章所学的重点主要集中在母版的设计上，为了更好地理解和使用母版，要加强母版的练习和使用。

3. 训练过程

主要考查 PPT 的母版和导航设计，根据本章所讲的内容，可以顺利实现 PPT 的母版和导航设计。

- (1) 训练内容中的第一个任务可参考工作场景的解决过程。
- (2) 导航界面设计主要分以下 3 种形式。

① 通过首页的超级链接设置导航菜单。

一般在课件首页，设置超级链接菜单。设置的可以是文字超级链接，也可以是图片超级链接。设置好超级链接后，每一小节最后一张幻灯片必须有一个“返回”按钮。

② 通过幻灯片母版设置导航菜单。

切换到“视图”选项卡，单击“母版视图”组中的“幻灯片母版”按钮，进入母版编辑页，如果不喜欢默认的风格，可以把所有的样式都删除，保留一个空白母版。在母版上可以设置背景、页面边框、动作按钮及菜单等功能。

③ 通过触发器设置导航菜单。

我们还可以利用触发器制作交互课件菜单，即利用动作按钮来控制课件中目录菜单的出现。需要时单击按钮，目录菜单即出现；不需要时再单击按钮，目录菜单即消失。

4. 技术要点

PPT 课件的界面设计、母版设计及导航设计。

2.7.2 工作实践常见问题解析

【常见问题】如果想使用多个母版怎么办？

以如图 2-61 所示的建党 90 周年知识竞赛幻灯片为例，由于需要将计分系统放置在母版中以达到每道题都可计分的效果，但又不希望在 PPT 的第一页中出现计分系统，因此，需要在这个 PPT 中使用不同的母版。



图 2-61 PPT 设计图片

【答】首先给建党 90 周年知识竞赛幻灯片设置好带有计分系统的母版，之后关闭母版视图，回到 PPT 界面，鼠标右击建党 90 周年知识竞赛幻灯片的第一页，在弹出的快捷菜单中选择“版式”命令，在打开的版式选择框中选择一个与母版不同的版式，就可在建党 90 周年知识竞赛幻灯片中使使用不同的母版了。



2.8 习题

1. 利用一组图片制作幻灯片母版。
 - (1) 从网上搜索，获得两张图片，如图 2-62 所示(图片不必一模一样，类似即可)。

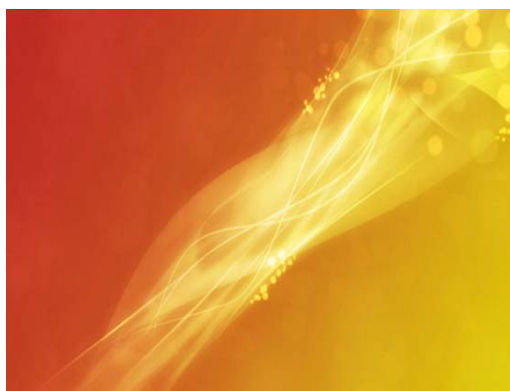


图 2-62 图片范例

(2) 对图片进行加工，加工后的图片如图 2-63 所示(具体学校或学院名称视情况而定)。



图 2-63 加工后的图片范例

(3) 利用图片制作母版，并调整一定的格式，最后的效果如图 2-64 所示。



图 2-64 母版范例的最后效果

2. 制作一套幻灯片母版，界面如图 2-65 所示。

要求：在目录中单击内容标题，可实现字体颜色的变化。

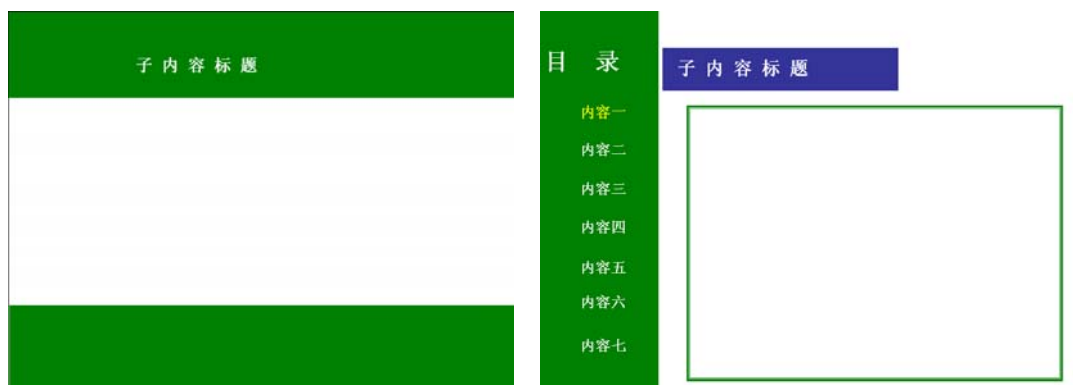


图 2-65 母版范例

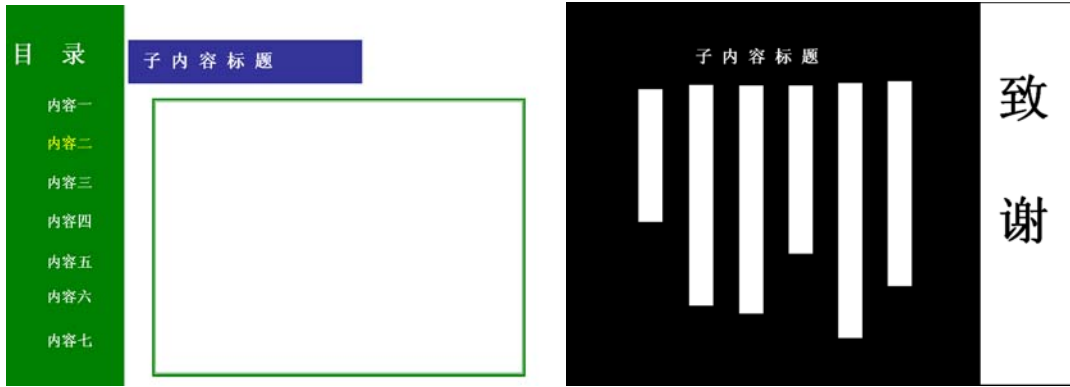


图 2-65 母版范例(续)