

普通高等教育经管类专业系列教材

用友 ERP 财务管理系统 实验教程（第4版）

（U8 V10.1）

微课版

王新玲 主编

清华大学出版社
北京

内 容 简 介

本书以突出实战为主导思想, 以一个企业常见的经济业务为原型, 重点介绍了信息化环境下各项财务业务的处理方法和处理流程。书中为读者贴身定做了十几个实验并提供了实验准备账套、结果账套和每一项业务处理的微课视频, 每个实验既环环相扣, 又可以独立运作, 适用于不同层次教学的需要。

本书共分为 8 章, 第 1 章和第 2 章介绍了用友 U8 V10.1 管理软件的使用基础——系统管理和企业应用平台, 第 3~8 章分别介绍了用友 U8 财务管理中最重要和最基础的总账、UFO 报表、薪资管理、固定资产、应收款管理和应付款管理 6 个子系统的基本功能, 并以实验的形式介绍了这 6 个子系统的使用方法。

本书适用于高等院校会计及经济管理等相关专业的教学实验, 也可作为用友 ERP 认证系列的实验用书, 同时可供企业会计和财务人员参考。

本书封面贴有清华大学出版社防伪标签, 无标签者不得销售。

版权所有, 侵权必究。举报: 010-62782989, beiqinquan@tup.tsinghua.edu.cn。

图书在版编目 (CIP) 数据

用友ERP财务管理系统实验教程: U8 V10.1: 微课

版 / 王新玲主编. -- 4版. -- 北京: 清华大学出版社,

2026. 3. -- (普通高等教育经管类专业系列教材).

ISBN 978-7-302-71090-5

I. F232

中国国家版本馆CIP数据核字第20261JX407号

责任编辑: 刘金喜

封面设计: 常雪影

版式设计: 思创景点

责任校对: 成凤进

责任印制: 丛怀宇

出版发行: 清华大学出版社

网 址: <https://www.tup.com.cn>, <https://www.wqxuetang.com>

地 址: 北京清华大学学研大厦 A 座 邮 编: 100084

社 总 机: 010-83470000 邮 购: 010-62786544

投稿与读者服务: 010-62776969, c-service@tup.tsinghua.edu.cn

质 量 反 馈: 010-62772015, zhiliang@tup.tsinghua.edu.cn

印 装 者: 河北龙大印务有限公司

经 销: 全国新华书店

开 本: 185mm×260mm 印 张: 14.5 字 数: 371 千字

版 次: 2017 年 6 月第 1 版 2026 年 4 月第 4 版 印 次: 2026 年 4 月第 1 次印刷

定 价: 59.80 元

产品编号: 113202-01

本书贯彻党的二十大精神，坚持为党育人、为国育才，以培养新时代会计信息化专业人才为目标，以会计信息化基本原理和会计信息化软件应用为主要内容，以知名民族品牌用友U8为会计信息化应用平台，注重培养学生的企业会计信息化应用能力，以及在实际会计职业环境中解决新问题的创新能力。

本书从企业应用的实际出发，遵循由浅入深、循序渐进的原则，力求通俗易懂，便于操作。读者可通过每个实验亲自体验U8财务管理的功能，掌握其功能特点及应用方式，提高信息化环境下的业务处理能力。

本书共分为8章，以用友U8 V10.1为实验平台，以一个单位的经济业务贯穿始终，分别介绍了U8管理软件的使用基础——系统管理和企业应用平台，以及U8财务管理中最重要和最基础的总账、UFO报表、薪资管理、固定资产、应收款管理和应付款管理6个子系统的应用方法。每章内容都包括功能概述、实验目的与要求及教学建议，每个实验都包括实验准备、实验要求、实验资料和实验指导。

- 功能概述主要介绍了子系统的基本功能。
- 实验目的与要求部分明确了通过该实验应掌握的知识点。
- 教学建议中提示了在教学过程中应注意的问题和教学时间。
- 实验准备部分指出了为完成本实验应准备的数据环境。
- 实验要求部分对实验内容提出了具体要求。
- 实验资料部分提供了企业业务数据作为实验的背景资料。
- 实验指导部分针对实验要求和实验资料具体描述了完成实验的操作步骤，并且给出了操作中应注意的重点问题。

本书附录提供了一套综合实验，用于检验学生对实验教程中所讲述内容的掌握程度。

本书附配立体化教学资源，包括用友U8 V10.1教学版安装程序、实验账套、微课视频、教学课件、教学大纲和电子教案，资源下载地址请参见文前“教学资源使用说明”。

本书可作为高等院校会计及经济管理等相关专业的教学实验用书，也可用作用友ERP认证系列实验用书，同时可供企业会计和财务人员参考使用。

本书由王新玲主编，并编写了第1~8章，周宏编写了附录部分。此外，参加编写和教学资源制作的还有王贺雯、张冰冰、王腾等。本书在编写过程中得到了新道科技股份有限公司的大力支持，在此表示衷心的感谢。

限于作者水平，书中难免存在不足之处，我们诚挚地希望读者给予批评指正。

服务邮箱：476371891@qq.com。

教 学 资 源 使 用 说 明

为便于教学和自学，本书提供了以下资源。

- 用友U8 V10.1软件(教学版)
- 实验账套备份
- 微课操作视频
- PPT教学课件
- 教学大纲、电子教案

上述资源存放在百度网盘上，读者可通过扫描下方二维码，把链接地址推送到自己的邮箱或直接复制链接地址。



PPT 课件



教学大纲



授课教案



实验账套



U8 软件下载

本书微课视频以二维码的形式呈现在了纸质教材上，读者可用微信扫码播放；或将二维码图片传到电脑版微信上，通过识别图中二维码的方式在电脑上播放。

读者若因链接问题出现资源无法下载等情况，请致电010-62784096，也可发邮件至服务邮箱476371891@qq.com。

任课老师可加入“会计信息化教师俱乐部”QQ群(群号745917884/228595923)，进行会计信息化教学交流。

第 1 章 系统管理	1	实验要求	61
功能概述	1	实验资料	61
实验目的与要求	1	实验指导	62
教学建议	1	实验四 总账系统期末业务处理	67
实验一 企业建账	2	实验准备	67
实验准备	2	实验要求	67
实验要求	2	实验资料	67
实验资料	2	实验指导	68
实验指导	3	探究与挑战	74
探究与挑战	13	第 4 章 UFO 报表系统	75
第 2 章 企业应用平台	14	功能概述	75
功能概述	14	实验目的与要求	75
实验目的与要求	14	教学建议	75
教学建议	14	实验一 自定义报表	76
实验一 基础设置	15	实验准备	76
实验准备	15	实验要求	76
实验要求	15	实验资料	76
实验资料	15	实验指导	77
实验指导	18	实验二 利用报表模板生成报表	83
探究与挑战	27	实验准备	83
第 3 章 总账系统	28	实验要求	83
功能概述	28	实验资料	83
实验目的与要求	28	实验指导	83
教学建议	28	探究与挑战	88
实验一 总账系统初始化	29	第 5 章 薪资管理系统	89
实验准备	29	功能概述	89
实验要求	29	实验目的与要求	89
实验资料	29	教学建议	89
实验指导	33	实验一 薪资管理系统初始化	90
实验二 总账系统日常业务处理	42	实验准备	90
实验准备	42	实验要求	90
实验要求	42	实验资料	90
实验资料	43	实验指导	92
实验指导	44	实验二 薪资管理日常业务处理	105
实验三 出纳管理	61	实验准备	105
实验准备	61	实验要求	105

实验资料·····	105	实验指导·····	150
实验指导·····	107	实验三 转账处理、坏账处理及查询·····	161
探究与挑战·····	115	实验准备·····	161
第 6 章 固定资产系统 ·····	116	实验要求·····	162
功能概述·····	116	实验资料·····	162
实验目的与要求·····	116	实验指导·····	162
教学建议·····	116	探究与挑战·····	171
实验一 固定资产系统初始化·····	117	第 8 章 应付款管理系统 ·····	172
实验准备·····	117	功能概述·····	172
实验要求·····	117	实验目的与要求·····	172
实验资料·····	117	教学建议·····	172
实验指导·····	119	实验一 应付款管理系统初始化·····	173
实验二 固定资产日常业务处理·····	125	实验准备·····	173
实验准备·····	125	实验要求·····	173
实验要求·····	125	实验资料·····	173
实验资料·····	125	实验指导·····	175
实验指导·····	126	实验二 单据处理与票据处理·····	182
探究与挑战·····	135	实验准备·····	182
第 7 章 应收款管理系统 ·····	136	实验要求·····	182
功能概述·····	136	实验资料·····	182
实验目的与要求·····	136	实验指导·····	183
教学建议·····	136	实验三 转账处理、账表查询及 其他处理·····	191
实验一 应收款管理系统初始化·····	137	实验准备·····	191
实验准备·····	137	实验要求·····	191
实验要求·····	137	实验资料·····	191
实验资料·····	137	实验指导·····	192
实验指导·····	139	探究与挑战·····	200
实验二 单据处理与票据处理·····	149	附录 A 企业会计信息化工作规范 ·····	201
实验准备·····	149	附录 B 综合实验 ·····	206
实验要求·····	149		
实验资料·····	149		

第1章 系统管理

功能概述



系统管理的主要功能是对用友U8 V10.1(以下简称U8)的各个产品进行统一的操作管理和数据维护,具体包括以下内容。

- 账套管理:账套是一组相互关联的数据,每个独立核算的企业都有一套完整的账簿体系。在U8中,可为多个企业(或企业内独立核算的部门)分别立账,各账套之间相互独立、互不影响。账套管理的功能包括账套的建立、修改、引入和输出等。
- 账套库管理:账套由一个或多个账套库组成。一个账套对应一个经营实体或核算单位,账套中的某个账套库对应该经营实体某一会计年度区间内的业务数据。账套库管理包括账套库的建立、引入、输出、账套库初始化和清空账套库数据等功能。
- 用户及权限管理:为保障系统及数据安全,系统管理提供了用户及其功能权限的集中管理功能。通过设定用户的权限,一方面可以避免与业务无关的人员进入系统,另一方面可以按照企业内部控制的要求对各个用户进行合理授权,以保证各负其责、流程顺畅。用户及权限管理包括设置角色、设置用户及为用户设置功能权限等内容。
- 系统运行安全管理:系统管理员需对系统运行安全负责。在系统管理中,可对系统运行过程进行监控、清除系统运行中的异常任务和单据锁定、设置系统自动备份计划等操作。

系统管理一般安装在企业的服务器中。能够登录系统管理的用户包括管理员用户和普通用户中的账套主管。

实验目的与要求



系统地学习系统管理的主要功能和操作方法,理解其在U8系统中的重要地位。要求掌握系统管理中用户设置、企业账套建立和用户权限设置的方法,熟悉账套输出和引入的操作流程。

教学建议



建议本章讲授2课时,上机实验2课时。

实验一 企业建账

实验准备

已安装用友U8，将系统日期修改为“2026年1月1日”。

实验要求

1. 以系统管理员admin的身份登录系统管理，进行增加用户、建立账套、权限分配、输出账套及引入账套的操作。
2. 以账套主管的身份，进行账套修改的操作。

实验资料

1. 增加用户

用户信息如表1-1所示。

表1-1 用户信息

编号	姓名	用户类型	认证方式	口令	所属部门	所属角色
001	周健	普通用户	用户+口令(传统)	1	财务部	账套主管
002	王东	普通用户	用户+口令(传统)	2	财务部	
003	张平	普通用户	用户+口令(传统)	3	财务部	

2. 建立账套 (建账完成后不进行系统启用的设置)

(1) 账套信息

账套号：222；账套名称：华兴电子；采用默认账套路径；启用会计期为2026年1月1日；会计期间：默认。

(2) 单位信息

单位名称：北京华兴电子有限责任公司

单位简称：华兴电子

单位地址：北京市海淀区花园路甲1号

法人代表：杨文

税号：91100011010266888A

(3) 核算类型

企业记账本位币：人民币(RMB)；企业类型：工业；行业性质：2007年新会计制度科目；账套主管：001周健；选中“按行业性质预置科目”复选框。

(4) 基础信息

企业无外币业务，由于业务需要，需对存货、客户进行分类。

(5) 分类编码方案

科目编码级次：422；

客户分类编码级次：12；

存货分类编码级次：122；

部门编码级次：12；

结算方式编码级次：12；

收发类别编码级次：12；

其他：默认。

(6) 数据精度

企业确定数据精度均为2。

(7) 系统启用

不启用。

3. 权限分配

根据华兴电子企业内部控制制度，按照U8权限设置的具体要求，整理用户权限如表1-2所示。

表1-2 用户权限

用户编号及姓名	所属角色	赋予权限
001 周健	账套主管	自动拥有U8中所有账套的操作权限
002 王东		财务会计中的总账、应收款管理、应付款管理、固定资产权限
003 张平		总账中凭证下的出纳签字、查询凭证权限及总账中的出纳权限

4. 修改账套信息

考虑到不久的将来企业可能拓展海外市场，因此需设置该账套的外币核算业务。由账套主管修改账套信息，设置“有外币核算”基础信息。

5. 账套输出

将账套输出至“D:\222账套备份\1-1系统管理”中。

6. 账套引入

将输出的账套再次引入U8系统中。

实验指导



1. 以系统管理员的身份登录系统管理 (微课视频: WK0101)

操作步骤:

① 执行“开始”|“所有程序”|“用友U8 V10.1”|“系统服务”|“系统管理”命令(或双击桌面上的“系统管理”图标)，进入“用友U8[系统管理]”窗口。

② 执行“系统”|“注册”命令，打开“登录”对话框。

③ U8系统中预先设定了一个系统管理员“admin”，初始密码为空，选择账套“(default)”，如图1-1所示。





图 1-1 系统管理员登录系统管理界面

④ 单击“登录”按钮，以系统管理员身份进入系统管理。系统管理窗口最下方的状态栏中显示当前登录操作员[admin]，如图1-2所示；窗口中显示为黑色的菜单项，即为系统管理员可在系统管理中执行的操作。



图 1-2 以系统管理员身份进入系统管理

❖ 提示:

系统管理员的初始密码为空。为保障系统运行安全，企业实际应用中应及时为系统管理员设置密码。设置系统管理员密码为“super”的操作步骤如下：在系统管理员“登录”系统管理对话框中，选中“修改密码”复选框，单击“登录”按钮，打开“设置操作员密码”对话框；在“新密码”和“确认新密码”文本框中均输入“super”；单击“确定”按钮，返回系统管理。在教学过程中，由于多人共用一套系统，为避免他人未知系统管理员密码而无法以该身份进入系统管理的情况出现，建议暂不设置系统管理员密码。

2. 增加用户 (微课视频: WK0102)

只有系统管理员(admin)才能进行增加用户的操作。



操作步骤:

- ① 以系统管理员的身份在系统管理中，执行“权限”|“用户”命令，进入“用户管理”窗口。
- ② 单击“增加”按钮，打开“操作员详细情况”对话框，如图1-3所示。

操作员详细情况

编号

姓名

用户类型

认证方式

口令 确认口令

所属部门

Email地址

手机号

默认语言

不允许修改登录日期

所属角色

角色编码	角色名称
<input checked="" type="checkbox"/> DATA-MANAGER	账套主管
<input type="checkbox"/> MANAGER-BG01	预算主管
<input type="checkbox"/> OPER-HR20	普通员工

定位 增加 取消 帮助(?)

图 1-3 “操作员详细情况”对话框

- 编号：用户编号在U8系统中必须唯一，即使是不同的账套，用户编号也不能重复。本例输入“001”。
 - 姓名：需准确输入该用户的中文全称。用户登录U8进行业务操作时，此处的姓名将会显示在业务单据上，以明确经济责任。本例输入“周健”。
 - 用户类型：有普通用户和管理员用户两种。普通用户指可登录U8企业应用平台进行各种业务操作的人员；而管理员用户只能登录系统管理进行操作，不能登录企业应用平台处理业务，admin就属于管理员用户。本例选择“普通用户”。
 - 认证方式：提供用户+口令(传统)、动态密码、CA认证、域身份验证共4种方式。其中，用户+口令(传统)是U8默认的用户身份认证方式，即登录U8系统时需提供正确的用户名和密码，验证通过后方可登录。本例采取系统默认。
 - 口令：设置操作员口令时，为保密起见，输入的口令在屏幕上以“*”号显示。本例设置口令为“1”，并需在“确认口令”栏再次输入“1”完成确认。
 - 所属角色：系统预置了账套主管、预算主管、普通员工3种角色，也可执行“权限”|“角色”命令增加新的角色。本例为“001周健”选择“账套主管”角色。
- ③ 单击“增加”按钮，依次设置其他操作员。所有操作员增加完成后，单击“取消”按钮退出。

❖ 提示:

- ❖ 在“操作员详细情况”对话框中,蓝色字体项目为必输入项,其余为可选项,该规则适用于U8所有界面。
- ❖ 在增加用户时可以直接指定其所属角色,如周健的角色为“账套主管”。由于系统已为预设的角色赋予了相应的权限,因此增加用户时若指定了角色,该用户将自动拥有该角色的所有权限。
- ❖ 如果已设置了用户为“账套主管”角色,则该用户也是系统内所有账套的账套主管。
- ❖ 如果定义了用户所属角色,则不能删除该用户,必须先取消用户所属角色才能删除用户。
- ❖ 只要所设置的用户在U8系统中进行过业务操作,便不能被删除。
- ❖ 如果用户使用过系统后从单位离职,应在用户管理窗口中单击“修改”按钮,在“修改用户信息”对话框中单击“注销当前用户”按钮,最后单击“修改”按钮返回系统管理。被注销的用户不能再进入U8系统。

3. 建立账套 (微课视频: WK0103)

只有系统管理员可以建立企业账套。建账过程在建账向导的引导下完成。

操作步骤:

① 新建空白账套。

以系统管理员身份在系统管理中,执行“账套”|“建立”命令,打开“创建账套——建账方式”对话框。选择“新建空白账套”,单击“下一步”按钮,打开“创建账套——账套信息”对话框。

② 账套信息。

- 已存账套:系统将已存在的账套以下拉列表框的形式显示,用户只能查看,不能输入或修改,以此避免重复建账。
- 账套号:企业账套的唯一标识,必须输入且不得与机内已存账套号重复,可以输入范围在001~999的3位字符。本例输入“222”。
- 账套名称:可输入核算单位的简称(必须输入),进入系统后将显示在软件运行界面上。本例输入“华兴电子”。
- 账套语言:系统默认选中“简体中文”选项,该选项为必选。此外,U8还支持“繁体中文”和“英文”作为账套语言,用户可从系统提供的选项中选择。
- 账套路径:用于指定新建账套的存储位置,系统默认路径为“C:\U8SOFT\Admin”,用户可手动修改,也可单击“...”按钮参照选择输入。
- 启用会计期:指开始使用U8系统进行业务处理的初始日期,必须输入。系统默认为计算机的系统日期,本例更改为“2026年1月”。系统自动将自然月份作为会计核算期间。
- 是否集团账套:不选择。
- 建立专家财务评估数据库:不选择。

输入完成后,如图1-4所示。单击“下一步”按钮,打开“创建账套——单位信息”对话框。

③ 单位信息。

- 单位名称:必须输入企业的全称。企业全称在正式发票中使用,其余情况全部使用企业简称。本例输入“北京华兴电子有限责任公司”。





图 1-4 创建账套——账套信息

- 单位简称：用户单位的简称，最好输入。本例输入“华兴电子”。其他栏目都属于于任选项，参照所给资料输入即可。

输入完成后，如图1-5所示。单击“下一步”按钮，打开“创建账套——核算类型”对话框。



图 1-5 创建账套——单位信息

④ 核算类型。

- 本币代码：必须输入。本例采用系统默认值“RMB”。
- 本币名称：必须输入。本例采用系统默认值“人民币”。
- 企业类型：系统提供了工业、商业、医药流通3种类型。如果选择“工业”，则系统不能处理受托代销业务；如果选择“商业”，则系统不能处理产成品入库、材料领用出库业务。本例采用系统默认值“工业”。
- 行业性质：用户必须从下拉列表框中选择输入，系统将按照所选择的行业性质预置科目。本例采用系统默认值“2007年新会计制度科目”。
- 账套主管：从下拉列表框中选择输入“[001]周健”。
- 按行业性质预置科目：如果希望系统预置所属行业的标准一级科目，则选中该复选框。本例选择“按行业性质预置科目”选项。

输入完成后，如图1-6所示。单击“下一步”按钮，打开“创建账套——基础信息”对话框。



图 1-6 创建账套——核算类型

❖ 提示:

- ❖ 行业性质将决定系统预置科目的内容，必须选择正确。
- ❖ 如果事先增加了用户，则可以在建账时选择该用户为该账套的账套主管。如果建账前未设置用户，则在建账过程中可以先选一个操作员作为该账套的主管，待账套建立完成后再到“权限”功能中进行账套主管的设置。
- ❖ 如果选择了“按行业性质预置科目”，则系统根据所选择的行业类型自动装入国家规定的一级科目及部分二级科目。

⑤ 基础信息。

如果企业的存货、客户、供应商相对较多，可以对它们进行分类核算。如果此时不能确定是否进行分类核算，也可以建账完成后由账套主管在“修改账套”功能中重新设置。

按照本例要求，选中“存货是否分类”和“客户是否分类”两个复选框，如图1-7所示。单击“下一步”按钮，打开“创建账套——准备建账”对话框。



图 1-7 创建账套——基础信息

❖ 提示:

- ❖ 分类是一种统计口径，设置分类后可按对应分类进行业务统计。
- ❖ 有无外币核算将会影响基础信息的设置及日常能否处理外币业务。
- ❖ 如果基础信息设置错误，可由账套主管在修改账套功能中进行修改。

⑥ 准备建账。

单击“完成”按钮，系统弹出“可以创建账套了么？”信息提示框，如图1-8所示。单击“是”按钮，系统依次进行初始化环境、创建新账套库、更新账套库、配置账套信息等工作，因此需一段时间才能完成，请耐心等待。完成以上工作后，打开“编码方案”对话框。



图 1-8 创建账套——准备建账

⑦ 分类编码方案。

为了便于对经济业务数据进行分级核算、统计和管理，系统要求预先设置部分基础档案的编码规则，即明确各种编码的级次及各级长度。

按资料所给内容修改系统默认值，如图1-9所示，单击“确定”按钮，再单击“取消”按钮，打开“数据精度”对话框。



图 1-9 “编码方案”对话框

❖ 提示:

- ❖ 编码方案的设置, 决定了基础档案设置中相应项目的编码级次及每级编码的位长。
- ❖ 科目编码级次中第 1 级科目编码长度根据建账时所选行业性质自动确定, 此处显示为灰色, 不能修改, 只能设定第 1 级之后的科目编码长度。
- ❖ 删除编码级次时, 必须从最后一级向前依次删除。

⑧ 数据精度定义。

数据精度涉及核算精度问题。在购销存业务环节中, 录入发票、出入库单等原始单据时需填写数量及单价, 数据精度定义用于确定相关数量及单价的小数位数。本例采用系统默认设置。单击“确定”按钮, 系统弹出“正在更新单据模板, 请稍等”信息提示框。

⑨ 完成建账。

单据模板更新完成后, 系统弹出“建账成功”信息提示框, 如图 1-10 所示。单击“否”按钮, 系统弹出“请进入企业应用平台进行业务操作!”信息提示框, 依次单击“确定”和“退出”按钮, 返回系统管理。

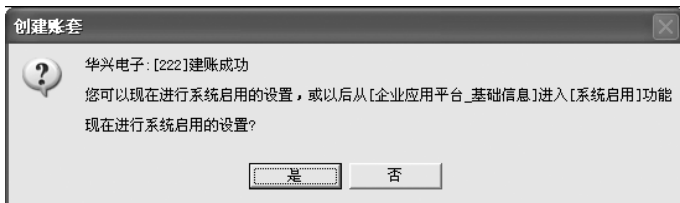


图 1-10 建账成功信息提示

❖ 提示:

- ❖ 若单击“是”按钮, 可直接进行“系统启用”的设置; 也可单击“否”按钮先结束建账过程, 之后再在企业应用平台的“基本信息”中进行系统启用设置。
- ❖ 建账完成后, 编码方案、数据精度、系统启用项目可由账套主管在“企业应用平台”|“基础设置”|“基本信息”选项中进行修改。

4. 设置用户权限 (微课视频: WK0104)

设置用户权限的工作应由系统管理员(admin)或该账套的主管在系统管理的权限功能中完成。在权限功能中, 既可以对角色赋权, 也可以对用户赋权。如果在设置账套时已选择该账套的主管, 则此时可直接查看; 否则, 可在权限功能中设置账套主管。如果在设置用户时已经指定了该用户的所属角色, 且该角色已被赋权, 则该用户自动拥有与所选角色相同的权限; 如果在设置用户时并未指定该用户所属的角色, 或者虽已指定该用户所属的角色, 但该角色并未进行权限设置, 则该用户的权限应直接在权限功能中进行设置, 也可先设置角色的权限, 再设置用户并指定其所属的角色, 此时角色的权限会自动传递给用户。

(1) 查看周健是否为 222 账套的账套主管

操作步骤:

① 以系统管理员身份在系统管理中, 执行“权限”|“权限”命令, 进入“操作员权限”窗口。



② 在“账套主管”右侧的下拉列表框中，选中“[222]华兴电子”账套。

③ 在左侧操作员列表中，选中“001周健”，查看“账套主管”复选框是否为选中状态；在右侧窗口中，可以查看到账套主管拥有所有子系统的操作权限。

提示：

- ❖ 只有系统管理员(admin)有权设置或取消账套主管，而账套主管仅有权对所辖账套的操作员进行除账套主管外的权限设置。
- ❖ 设置权限时，应注意分别选中“账套”及相应的“用户”。
- ❖ 如果此时查看到“账套主管”前的复选框为未选中状态，则可单击该复选框将其选中，即可设置该用户为222账套的账套主管。
- ❖ 账套主管拥有该账套的所有权限，因此无须为账套主管另外赋权。
- ❖ 一个账套可以有多个账套主管。

(2) 为王东赋权

操作步骤：

① 在“操作员权限”窗口中，选中“002王东”，单击“修改”按钮。

② 在右侧窗口中，选中“财务会计”下“总账”“应收款管理”“应付款管理”和“固定资产”前的复选框。

③ 单击“保存”按钮，返回。

(3) 为张平赋权

操作步骤：

① 在“操作员权限”窗口中，选中“003张平”，从右侧窗口中可以看出，张平此时没有任何权限。

② 单击“修改”按钮。

③ 单击“总账”前的“+”标记，依次展开“总账”“凭证”前的“+”标记。

④ 单击选中“出纳签字”“查询凭证”前的复选框，再单击选中“出纳”前的复选框。

⑤ 单击“保存”按钮，如图1-11所示。

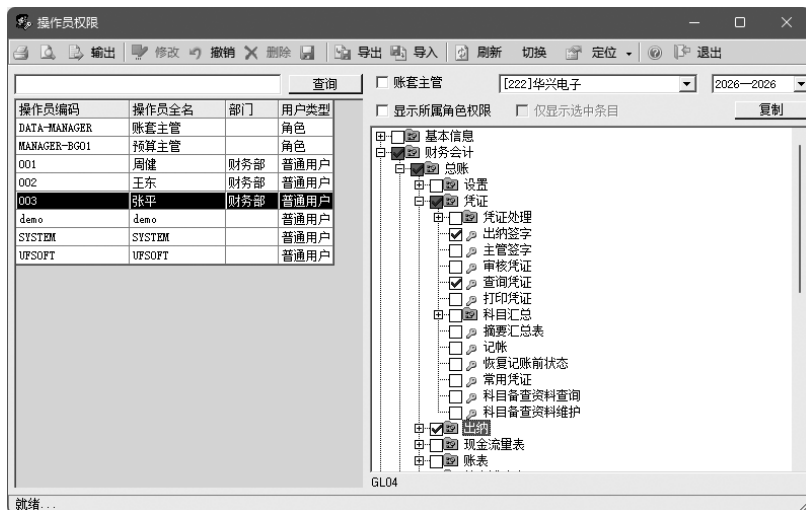


图 1-11 为张平赋权

5. 修改账套 (微课视频: WK0105)

修改账套的工作应由账套主管在系统管理中完成。

操作步骤:

① 以账套主管身份在系统管理中, 执行“系统”|“注册”命令, 打开“登录”系统管理对话框。



提示:

如果此时以admin身份注册了系统管理, 则应先执行“系统”|“注销”命令注销当前操作员, 再由账套主管重新注册。

② 录入操作员“001”(或周健), 密码“1”, 单击“账套”栏的“▼”按钮, 选择“[222](default)华兴电子”, 如图1-12所示。单击“登录”按钮, 以账套主管身份登录系统管理。



图 1-12 以账套主管身份登录系统管理

③ 执行“账套”|“修改”命令, 打开“修改账套”对话框。单击“下一步”按钮, 进入“基础信息”对话框, 单击选中“有无外币核算”前的复选框, 再单击“完成”按钮, 系统弹出“确认修改账套了么?”信息提示框。

④ 单击“是”按钮, 并在“编码方案”和“数据精度”窗口中分别单击“取消”和“确定”按钮, 即可完成账套修改。

6. 账套输出 (微课视频: WK0106)

账套输出只能由系统管理员在系统管理中操作。

操作步骤:

① 在D:盘中新建“222账套备份”文件夹, 再在该文件夹中新建“1-1系统管理”文件夹。

② 以系统管理员身份在系统管理中, 执行“账套”|“输出”命令, 打开“账套输出”对话框。

③ 单击“账套号”栏的“▼”按钮, 选择“[222]华兴电子”, 在“输出文件位置”列表框中选择“D:\222账套备份\1-1系统管理\”, 如图1-13所示。

④ 单击“确认”按钮, 系统进行账套数据输出, 完成后, 弹出“输出成功”信息提示框, 单击“确定”按钮返回。



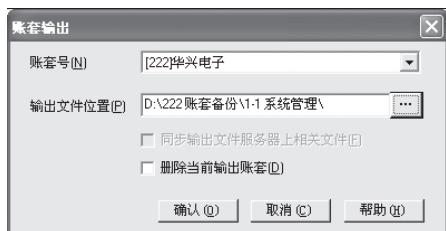


图 1-13 账套输出

提示:

- ❖ 只有系统管理员(admin)有权进行账套输出和引入。账套输出后,会在指定的文件夹内生成两个文件:一个是账套数据文件UFDATA.BAK,另一个是账套信息文件UfErpAct.Lst。
- ❖ 利用账套输出功能还可以进行“删除账套”的操作。方法如下:在“账套输出”对话框中,选中“删除当前输出账套”复选框,单击“确认”按钮,系统在删除账套前同样要进行账套输出,输出完成后,系统弹出“真要删除该账套吗?”信息提示框,单击“是”按钮即可删除该账套。
- ❖ 备份账套时,应先建立专门的备份文件夹,以便将备份数据统一存放在目标文件夹中。

7. 账套引入 (微课视频: WK0107)

账套引入只能由系统管理员在系统管理中操作。

操作步骤:

- ① 以系统管理员身份在系统管理中,执行“账套”|“引入”命令,打开“请选择账套备份文件”对话框。
- ② 选择“D:\222账套备份\1-1系统管理\UfErpAct.Lst”文件。
- ③ 单击“确定”按钮,系统弹出“请选择账套引入的目录……”信息提示框。
- ④ 单击“确定”按钮,打开“请选择账套引入的目录”对话框,同时弹出“此操作将覆盖[222]账套当前的信息,继续吗?”信息提示框。
- ⑤ 单击“是”按钮,系统自动执行账套引入的操作。
- ⑥ 操作完成后,系统弹出“账套[222]引入成功!……”信息提示框,单击“确定”按钮返回。



探究与挑战

1. U8系统提供了手工备份和自动备份两种备份方式,请探究U8系统自动备份的实现方法。
2. 每个登录U8系统的用户操作会被系统捕捉并记录,这些记录存储在哪里?记载了哪些内容?从哪里可以查看?

第2章

企业应用平台

功能概述



企业应用平台是用友U8的集成应用平台，也是普通用户登录U8系统处理业务的唯一通道。在企业应用平台中，用户可以进行系统基础数据的集中维护、各类信息的及时沟通，还可以设计个性化工作流程以提高工作效率，并实现与日常办公的协同。

企业应用平台中包含的内容极为丰富，与系统应用相关的主要项目如下。

- **基础设置：**主要包括基本信息、基础档案、数据权限和单据设置等。在基本信息中，可以设置系统启用，修改建账时设置的分类编码方案和数据精度。在基础档案中，可以设置用友U8管理软件各子系统公用的基础档案信息，如机构人员、客商信息、财务信息等。在数据权限中，可以针对系统数据的操作权限进行进一步细分。单据设置提供了个性化单据显示及打印格式的定义功能。
- **业务工作：**将用友U8管理软件划分为财务会计、供应链、集团应用等功能组，每个功能组中又包括若干子系统，如财务会计中包含总账、UFO报表、固定资产等。业务工作也是用户访问用友U8各子系统的唯一入口。
- **系统服务：**主要是为系统安全正常运行而设，包括系统管理、服务器配置、工具和权限。系统管理提供了从企业应用平台启动系统管理的通道；服务器配置用于配置U8应用服务器；工具为U8与外部系统的接口对接、U8数据传输提供了便捷处理方式；在权限中，可进行数据权限控制设置、数据权限和金额权限的分配、功能权限转授和工作任务委托操作。

实验目的与要求



理解企业应用平台在用友U8中的作用；掌握在企业应用平台中设置系统启用、建立各项基础档案、进行数据权限设置及单据设置的方法；理解各项基础档案在系统中所起的作用及各项目的含义。

教学建议



建议本章讲授2课时，上机实验2课时。

实验一 基础设置

实验准备

引入“1-1系统管理”账套数据，将系统日期更改为“2026-01-01”。

实验要求

以账套主管“001周健”的身份进行系统启用、基础档案设置和数据权限设置。

实验资料

1. 以账套主管身份登录企业应用平台

以账套主管“001周健”身份登录企业应用平台。

2. 启用总账系统

由账套主管“001周健”启用总账子系统，启用日期为“2026-01-01”。

3. 设置基础档案

(1) 部门档案(如表2-1所示)

表2-1 部门档案

部门编码	部门名称	负责人
1	企管部	
2	财务部	周健
3	采购部	
4	销售部	
401	销售一部	
402	销售二部	
5	生产部	

(2) 人员类别

企业在职人员类别如表2-2所示。

表2-2 企业在职人员类别

人员类别编码	人员类别名称
1011	企业管理人员
1012	销售人员
1013	车间管理人员
1014	生产工人

(3) 人员档案(如表2-3所示)

表2-3 人员档案

人员编码	人员姓名	性别	人员类别	行政部门	雇佣状态	是否操作员	是否业务员
101	杨文	男	企业管理人员	企管部	在职	是	是
201	周健	男	企业管理人员	财务部	在职		是
202	王东	男	企业管理人员	财务部	在职		是
203	张平	女	企业管理人员	财务部	在职		是
301	李明	男	企业管理人员	采购部	在职		是
401	刘红	女	销售人员	销售一部	在职		是
402	韩乐乐	男	销售人员	销售二部	在职		是
501	刘伟	男	车间管理人员	生产部	在职		
502	齐天宇	男	生产工人	生产部	在职		

(4) 客户分类(如表2-4所示)

表2-4 客户分类

分类编码	分类名称
1	北京地区
2	上海地区
3	华北地区
4	西北地区

(5) 客户档案(如表2-5所示)

表2-5 客户档案

客户编码	客户名称	客户简称	所属分类	税号	分管部门	专管业务员	开户银行	银行账号	默认值
01	北京天益 有限责任公司	天益	1	911103201043200112	销售一部	刘红	工行 亦庄支行	10101010101010101	是
02	北京大地 科技有限公司	大地	1	911104332495438999	销售一部	刘红			
03	上海邦立 有限责任公司	邦立	2	912100032324322477	销售一部	刘红			
04	上海明兴 股份有限公司	明兴	2	912108549870433400	销售一部	刘红			
05	石家庄伟达 有限责任公司	伟达	3	913208545843892888	销售二部	韩乐乐			
06	陕西光华 有限责任公司	光华	4	915594388882884255	销售二部	韩乐乐			

(6) 供应商档案(如表2-6所示)

表2-6 供应商档案

供应商编码	供应商名称	供应商简称	所属分类	税号	税率	分管部门	分管业务员
01	北京无忧 有限责任公司	无忧	00	91110435845278434A	13%	采购部	李明
02	辽宁大为 有限责任公司	大为	00	914304558823957388	13%	采购部	李明
03	天津杰信 科技有限公司	杰信	00	911208856943876222	13%	采购部	李明

(7) 计量单位组及计量单位(如表2-7所示)

表2-7 计量单位组及计量单位

计量单位组编码	计量单位组名称	计量单位组类别	计量单位编码	计量单位名称
01	基本计量单位	无换算率	01	个
			02	部
			03	千米

(8) 存货分类(如表2-8所示)

表2-8 存货分类

存货类别编码	存货类别名称
1	原材料
2	产成品
3	应税劳务

(9) 存货档案(如表2-9所示)

表2-9 存货档案

存货编码	存货名称	规格型号	计量单位组	计量单位	所属分类	进项及销项税率	存货属性
1001	芯片		01	个	1	13%	外购、生产耗用
1002	显示屏9	9.7英寸	01	个	1	13%	外购、生产耗用
1003	显示屏7	7.9英寸	01	个	1	13%	外购、生产耗用
1004	机壳		01	个	1	13%	外购、生产耗用
1005	摄像头		01	个	1	13%	外购、生产耗用
2001	华星	9.7英寸	01	部	2	13%	内销、自制
2002	华晨	7.9英寸	01	部	2	13%	内销、自制
2003	华卫		01	部	2	13%	内销、外购、自制
3001	运费		01	千米	3	9%	内销、外购、应税劳务

(10) 结算方式(如表2-10所示)

表2-10 结算方式

结算方式编码	结算方式名称	是否票据管理	对应票据类型
1	现金结算		
2	支票结算		
201	现金支票	是	现金支票
202	转账支票	是	转账支票
3	电汇		
4	商业汇票		
401	银行承兑汇票		
402	商业承兑汇票		

4. 数据权限设置

设置操作员王东有权对张平及周健所填制的凭证进行查询、删改、审核、弃审及撤销操作。

5. 账套输出

全部完成后, 将账套输出至“2-1基础设置”文件夹中。

实验指导



1. 以账套主管身份登录 U8 企业应用平台 (微课视频: WK0201)

操作步骤:

① 执行“开始”|“所有程序”|“用友U8 V10.1”|“企业应用平台”命令(或双击桌面上的“U8企业应用平台”图标), 打开“登录”对话框。

② 录入操作员“001”(或周健), 密码为“1”, 单击“账套”栏的“▼”按钮, 选择“[222](default)华兴电子”, 如图2-1所示。



图 2-1 以账套主管身份登录企业应用平台

③ 单击“登录”按钮, 进入“企业应用平台”窗口。企业应用平台左侧为业务导航视图, 分为“业务工作”“系统服务”“基础设置”等选项卡, 每个选项卡中包括不同的功能, 如图2-2所示。



图 2-2 企业应用平台

提示:

- ❖ 只有普通用户才能登录企业应用平台进行业务操作，管理员用户不能登录该平台。
- ❖ 普通用户登录U8企业应用平台后，在“业务工作”选项卡中，可查询已启用且自身有权限操作的功能。

2. 启用总账系统 (微课视频: WK0202)

系统启用有两种方法：一是由系统管理员在系统管理中建立账套完成时进行系统启用；二是如果在建立账套时未设置系统启用，则可由账套主管在企业应用平台的基本信息中进行系统启用的设置。222账套在建账时未启用任何系统，因此现在需由账套主管在企业应用平台中启用总账。



操作步骤:

- ① 在企业应用平台“基础设置”选项卡中，执行“基本信息”|“系统启用”命令，打开“系统启用”对话框。
- ② 选中“GL 总账”前的复选框，弹出“日历”对话框。选择“日历”对话框中的“2026年1月1日”，如图2-3所示。
- ③ 单击“确定”按钮，系统弹出“确实要启用当前系统吗？”信息提示框，单击“是”按钮，完成总账系统的启用。



图 2-3 启用总账系统

提示:

- ❖ 只有账套主管才有权在企业应用平台中进行系统启用。
- ❖ U8中各子系统的启用日期必须大于或等于账套的启用会计期。

3. 基础档案设置

(1) 设置部门档案 (微课视频: WK020301)

在会计核算中,通常会将数据按部门逐级进行分类和汇总,下一级将自动向有隶属关系的上一级汇总。部门档案就是设置会计科目中要进行部门核算时的部门名称,以及要进行个人往来核算的职员所属部门。



操作步骤:

- ① 在“基础设置”选项卡中,执行“基础档案”|“机构人员”|“部门档案”命令,进入“部门档案”窗口。
- ② 单击“增加”按钮,录入部门编码“1”、部门名称“企管部”。
- ③ 单击“保存”按钮。以此方法依次录入其他部门档案,完成后如图2-4所示。

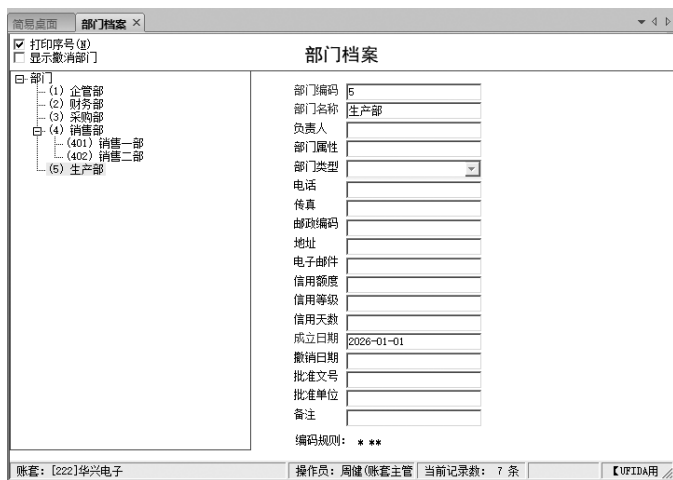


图 2-4 录入部门档案

❖ 提示:

- ❖ 部门档案窗口下方显示“***”,表示在编码方案中设定部门编码为2级(第1级1位,第2级2位),输入部门编码时需遵守该规定。
- ❖ 建立部门档案时,必须先建立上级部门,再建立下级部门,如销售部及其下级部门。
- ❖ 由于此时还未设置“人员档案”,因此部门中的“负责人”暂时不能设置。如果需要设置,必须在完成“人员档案”设置后,再回到“部门档案”中以修改的方式补充设置。

(2) 设置人员类别 (微课视频: WK020302)

人员类别与工资费用的分配、分摊有关,工资费用的分配及分摊是薪资管理系统的一项重要功能。人员类别设置与工资分摊凭证相关,可以按不同的入账科目需要设置不同的人员类别。



操作步骤:

- ① 在“基础设置”选项卡中,执行“基础档案”|“机构人员”|“人员类别”命令,进入“人员类别”窗口。
- ② 选择左侧人员类别下的“正式工”,单击“增加”按钮,按实验资料在正式工类别下增加新的人员类别,如图2-5所示。



图 2-5 增加人员类别

提示:

- ◆ 人员类别是人员档案中的必选项目，需要在人员档案建立之前设置。
- ◆ 人员类别名称可修改，已使用的人员类别名称不可删除。

(3) 设置人员档案 (微课视频: WK020303)

人员档案主要用于记录本企业职工的个人信息。设置人员档案的作用：一是为总账中个人往来核算和管理提供基础档案；二是为薪资管理系统提供人员基础信息。企业所有人员均需在此建立档案。



操作步骤:

- ① 在“基础设置”选项卡中，执行“基础档案”|“机构人员”|“人员档案”命令，进入“人员档案”窗口。
- ② 单击“增加”按钮，按实验资料输入“企管部”人员档案信息，如图2-6所示。单击“保存”按钮。

图 2-6 人员档案

- ③ 同理，依次输入其他人员档案。

❖ 提示:

- ❖ 人员编码必须唯一, 行政部门只能是末级部门。
- ❖ 如果该员工需要在其他档案或单据的“业务员”项目中被参照, 需选中“是否业务员”选项。
- ❖ “是否操作员”用于设定该人员能否操作U8系统, 有两种可能: 一种是该人员已在系统管理中设置为用户, 此处无须选中该选项; 另一种是该人员未在系统管理中设置为用户, 那么此处可以选中“是否操作员”复选框, 系统将其追加至用户列表, 人员编码自动作为用户编码和用户密码, 所属角色为普通员工。
- ❖ 人员档案建立完成后, 需再次打开部门档案补充部门负责人信息。

(4) 设置客户分类 (微课视频: WK020304)

操作步骤:

- ① 在“基础设置”选项卡中, 执行“基础档案”|“客商信息”|“客户分类”命令, 进入“客户分类”窗口。
- ② 单击“增加”按钮, 按实验资料输入客户分类信息, 并单击“保存”按钮。
- ③ 同理, 依次录入其他客户分类。



❖ 提示:

- ❖ 在建立账套时已确定客户是否需要分类。

(5) 设置客户档案 (微课视频: WK020305)

操作步骤:

- ① 在“基础设置”选项卡中, 执行“基础档案”|“客商信息”|“客户档案”命令, 进入“客户档案”窗口。该窗口分为左右两部分, 左窗口显示已设置的客户分类, 单击选中某一客户分类后, 右窗口将显示该分类下的所有客户列表。
- ② 选择客户分类“北京地区”, 单击“增加”按钮, 进入“增加客户档案”对话框。对话框中共包括4个选项卡, 即“基本”“联系”“信用”和“其他”, 用于对客户不同的属性分别归类记录。
- ③ 在“基本”选项卡中, 按实验资料输入“客户编码”“客户名称”“客户简称”“所属分类”“税号”等信息, 如图2-7所示。



客户编码 01		客户名称 北京天益有限责任公司	
客户编码	01	客户名称	北京天益有限责任公司
客户简称	天益	助记码	
所属地区	北京地区	所属分类	北京地区
客户总公司		所属行业	北京地区
对应供应商		客户级别	
币种	人民币	法人	
<input checked="" type="checkbox"/> 国内		税号	911103201043200112
<input type="checkbox"/> 国外		<input type="checkbox"/> 服务	

图 2-7 客户档案“基本”选项卡

④ 在“联系”选项卡中，选择“分管部门”和“专管业务员”信息。

⑤ 单击左上角“银行”按钮，打开“客户银行档案”窗口，录入客户开户银行信息，如图2-8所示。



图 2-8 客户银行档案

⑥ 单击“保存”按钮。以此方法依次录入其他客户档案。

提示：

- ❖ 如果此处不输入税号，之后无法向该客户开具增值税专用发票。
- ❖ 设置“分管部门”和“专管业务员”，是为了在应收应付款管理系统中填制发票等原始单据时，能根据客户自动显示部门及业务员信息。
- ❖ 由于U8系统传入金税系统的发票不允许修改客户银行信息，因此企业在使用金税系统时，需在U8客户档案中正确录入客户银行信息。

(6) 设置供应商档案 (微课视频: WK020306)

由于企业供应商数量较少，因此建立企业账套时并未对供应商进行分类，故建立供应商档案时，所属分类选择“无分类”。

操作步骤略。



提示：

- ❖ 在录入供应商档案时，供应商编码及供应商简称必须录入。
- ❖ 供应商是否分类应在建立账套时确定，此时不能修改。若需修改，只能在未建立供应商档案的情况下，在系统管理中以修改账套的方式进行修改。

(7) 设置计量单位组及计量单位 (微课视频: WK020307)

在企业实际经营活动中，不同部门对某种存货会采用不同的计量方式，例如大家熟悉的可口可乐，销售部对外发货时用箱计量，听装的每箱有24听，2L瓶装的每箱有12瓶。

U8中的计量单位组类别包括3种：无换算率、固定换算率和浮动换算率。

- 无换算率计量单位组中的计量单位都以单独形式存在，即相互之间没有换算关系，全部为主计量单位。
- 固定换算率计量单位组中可以包括多个计量单位，即一个主计量单位和多个辅计量单位。主辅计量单位之间存在固定的换算率，如1箱=24听。
- 浮动换算率计量单位组中只能包括两个计量单位，即一个主计量单位和一个辅计量单位。

主计量单位作为财务上的计量单位，换算率自动设置为1。每个辅计量单位都能和主计量单位进行换算，换算公式为：

$$\text{数量(按主计量单位计量)} = \text{件数(按辅计量单位计量)} \times \text{换算率}$$



操作步骤:

- ① 在“基础设置”选项卡中,执行“基础档案”|“存货”|“计量单位”命令,打开“计量单位”对话框。
- ② 单击“分组”按钮,打开“计量单位组”对话框。
- ③ 单击“增加”按钮,录入计量单位组编码“01”,录入计量单位组名称“基本计量单位”,单击“计量单位组类别”栏的“▼”按钮,选择“无换算率”,如图2-9所示。

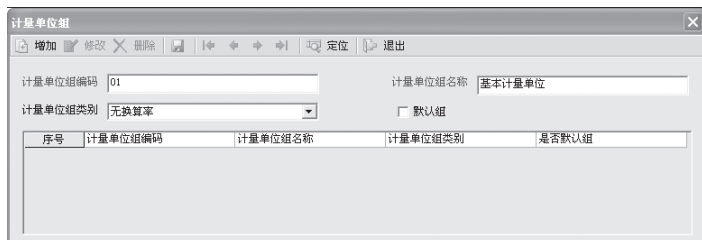


图 2-9 增加计量单位组

- ④ 单击“保存”按钮,再单击“退出”按钮,退出。
- ⑤ 单击“单位”按钮,打开“计量单位”对话框。
- ⑥ 单击“增加”按钮,录入计量单位相关信息,如图2-10所示。

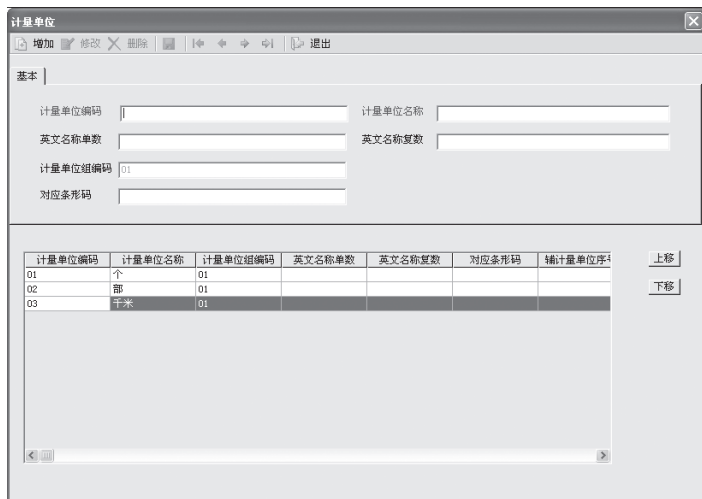


图 2-10 增加计量单位

(8) 存货分类 (微课视频: WK020308)

在企业日常购销业务中,经常会发生一些劳务费用,如运输费、装卸费等,这些费用也是企业存货成本的组成部分,并且它们可以拥有不同于一般存货的税率。为了正确反映和核算这些劳务费用,一般我们在存货分类中单独设置一类,如“应税劳务”或“劳务费用”。

操作步骤略。

(9) 存货档案 (微课视频: WK020309)**操作步骤:**

- ① 在“基础设置”选项卡中,执行“基础档案”|“存货”|“存货档案”命令,进入“存货档案”窗口。



② 在左侧窗口中选择“原材料”分类，单击“增加”按钮，打开“增加存货档案”对话框。在“基本”选项卡中按实验资料输入各项信息，如图2-11所示。单击“保存”按钮。

图 2-11 增加存货档案

提示：

- ❖ 存货属性是对存货的一种分类：标记“外购”属性的存货将在入库、采购发票等单据中被参照，标记“销售”属性的存货将在发货、出库、销售发票等单据中被参照，这样可大大缩小查找范围。
- ❖ 目前，交通运输业已全面完成营业税改增值税的改革。改革后，交通运输业一般纳税人增值税税率为9%，小规模纳税人增值税税率为3%。为了区别发票来源不同所造成的税率差异，可在存货档案中分别设置9%运费和3%运费，这里只以设置一种税率为例。

(10) 结算方式 (微课视频: WK020310)

结算方式用来建立和管理用户在经营活动中对外收付结算时所使用的结算方法，其与财务结算方式一致。银企对账时，结算方式也是系统自动对账的一个重要参数。



操作步骤：

- ① 在“基础设置”选项卡中，执行“基础档案”|“收付结算”|“结算方式”命令，进入“结算方式”窗口。
- ② 按要求输入企业常用结算方式，如图2-12所示。

提示：

设置了“是否票据管理”标记的结算方式在填制凭证环节中出现时，系统会对未进行支票登记的票据提示完成登记。

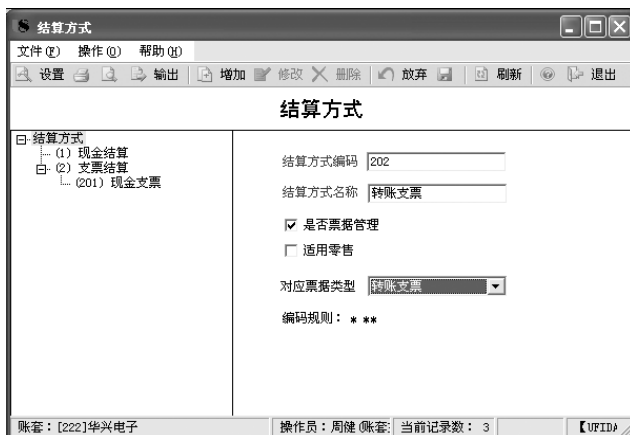


图 2-12 结算方式定义

4. 数据权限设置 (微课视频: WK0204)

用友U8中提供了3种不同性质的权限管理: 功能权限、数据权限和金额权限, 下面简单介绍数据权限的设置。

(1) 数据权限控制设置

U8系统支持对部门、科目、客户档案等20余项目进行数据权限设置, 企业可根据实际业务需求, 选择需进行数据权限控制的业务对象。因此, 进行数据权限设置的前提是完成数据权限控制设置。

在进行数据权限设置前, 需先在系统管理中为用户“王东”设置功能权限。前期已在系统管理中授予“王东”总账子系统的全部功能权限, 现需对“用户”进行数据权限控制设置。

操作步骤:

① 在“系统服务”选项卡中, 执行“权限”|“数据权限控制设置”命令, 进入“数据权限控制设置”窗口。

② 在“记录级”选项卡中, 选中“用户”复选框, 如图2-13所示。



图 2-13 数据权限控制设置“记录级”选项卡

③ 单击“确定”按钮返回。

(2) 数据权限授权

操作步骤:

① 在“系统服务”选项卡中,执行“权限”|“数据权限分配”命令,进入“权限浏览”窗口。

② 在左侧的“用户及角色”列表中选择“002王东”,再单击“授权”按钮,打开“记录权限设置”对话框。

③ 单击“业务对象”栏的“▼”按钮,选择“用户”。

④ 单击“>”按钮,将“003张平”从“禁用”列表选择到“可用”列表中,以此方法选择“001周健”,如图2-14所示。

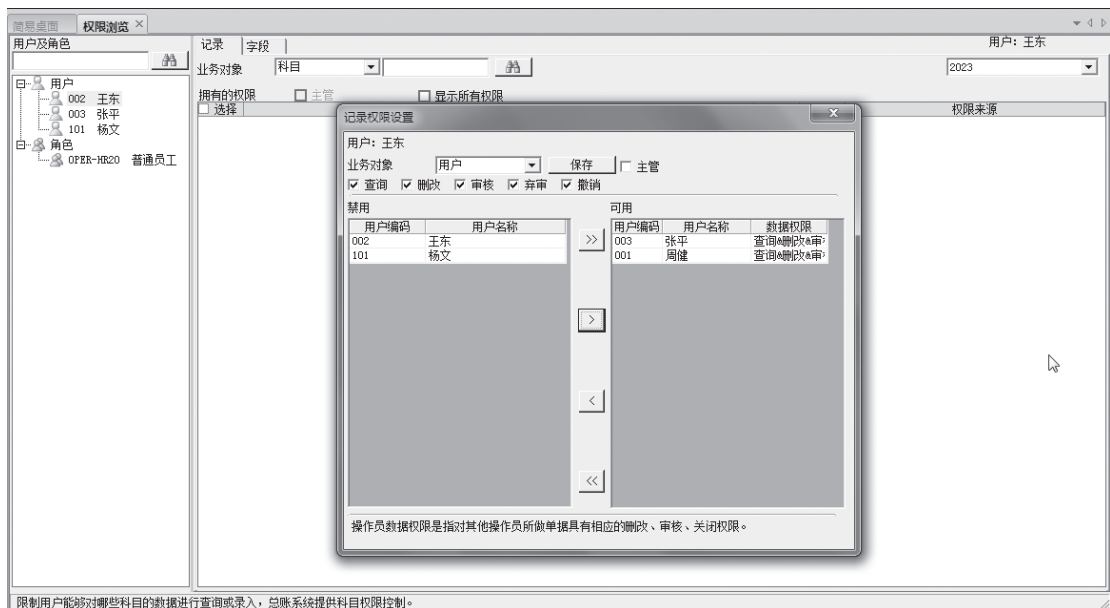


图 2-14 数据权限授权

⑤ 单击“保存”按钮,系统弹出“保存成功”信息提示框,单击“确定”按钮。

5. 账套输出

全部完成后,将账套输出至“2-1基础设置”文件夹中。

探究与挑战

1. 能否设置销售一部刘红登录U8后,只能查看销售一部管理的客户,而非企业全部客户?
2. 如果账套主管周健希望修改自己的登录密码,是否需由系统管理员操作?